



แบบเสนอขอความเห็นชอบปรับปรุง

แผนอัตรากำลัง ๓ ปี

พ.ศ.๒๕๖๑ - พ.ศ.๒๕๖๓

ฉบับปรับปรุงครั้งที่ ๑

องค์การบริหารส่วนตำบลหม่มน  
อำเภอสมเด็จ จังหวัดกาฬสินธุ์

## คำนำ

องค์การบริหารส่วนตำบลหม่มม่นมีอำนาจและหน้าที่ในการจัดระบบบริการสาธารณะ เพื่อประโยชน์ของประชาชนในท้องถิ่นของตนเอง ตามพระราชบัญญัติสภาตำบลและองค์การบริหารส่วนตำบล พ.ศ. ๒๕๓๗ และแก้ไขเพิ่มเติม (ฉบับที่ ๖) พ.ศ. ๒๕๕๒ และพระราชบัญญัติกำหนดแผนและขั้นตอนการกระจายอำนาจให้แก่องค์กรปกครองส่วนท้องถิ่น พ.ศ. ๒๕๔๒ ประกอบกับส่วนราชการต่าง ๆ ได้ถ่ายโอนกิจกรรมบริการสาธารณะไปสู่ท้องถิ่นเป็นจำนวนมาก

ดังนั้น การจัดหาบุคลากรในการปฏิบัติหน้าที่ต่าง ๆ จึงมีความจำเป็น และจะต้องเป็นไปตามภารกิจหน้าที่ที่จำเป็นเร่งด่วนในการให้บริการสาธารณะแก่ประชาชน เพื่อให้การจัดการบริหารงานมีประสิทธิภาพและประสิทธิผล แต่ในขณะเดียวกันต้องคำนึงถึงภาระค่าใช้จ่ายด้านงบประมาณเกี่ยวกับการบริหารบุคคลตามพระราชบัญญัติระเบียบบริหารงานบุคคลส่วนท้องถิ่น พ.ศ. ๒๕๔๒ ประกอบกับประกาศคณะกรรมการพนักงานส่วนตำบลจังหวัดกาฬสินธุ์ เรื่อง มาตรฐานทั่วไปเกี่ยวกับโครงสร้างส่วนราชการและระดับตำแหน่งขององค์การบริหารส่วนตำบล พ.ศ. ๒๕๕๘ ลงวันที่ ๓๐ ธันวาคม ๒๕๕๘ และประกาศคณะกรรมการพนักงานส่วนตำบลจังหวัดกาฬสินธุ์ เรื่อง หลักเกณฑ์และเงื่อนไขเกี่ยวกับอัตราตำแหน่งและมาตรฐานของตำแหน่ง พ.ศ. ๒๕๕๘ ลงวันที่ ๓๐ ธันวาคม ๒๕๕๘ คณะกรรมการจัดทำแผนอัตรากำลังอัตรากำลัง ๓ ปี จึงได้ปรับปรุงแผนอัตรากำลัง ๓ ปี พ.ศ. ๒๕๖๑ - ๒๕๖๓ ขึ้นเพื่อขอความเห็นชอบต่อคณะกรรมการพนักงานส่วนตำบลจังหวัดกาฬสินธุ์ พิจารณาให้ความเห็นชอบต่อไป

องค์การบริหารส่วนตำบลหม่มม่น

## สารบัญ

เรื่อง	หน้า
๑. แบบ (ป.๒).....	๑
๒. แบบเสนอขอความเห็นชอบปรับปรุงแผนอัตรากำลัง ๓ ปี.....	๒
๓. แบบแสดงการจัดคนลงสู่ตำแหน่ง.....	๔
๔. เอกสารหมายเลข ๑ .....	๘
๕. เอกสารหมายเลข ๒ .....	๙
๖. เอกสารหมายเลข ๓ .....	๑๐
๗. เอกสารหมายเลข ๔ .....	๑๑
๘. สถิติปริมาณงานในภาพรวมของแต่ละกองที่แก้ไขปรับปรุง.....	๑๒
๙. ภาระค่าใช้จ่ายเกี่ยวกับเงินเดือน/ค่าตอบแทน(ค่าจ้าง)และประโยชน์ตอบแทนอื่น.....	๑๕
๑๐. แผนภูมิโครงสร้างการแบ่งส่วนราชการตามแผนอัตรากำลัง ๓ ปี (ใหม่) .....	๑๘
๑๑.แบบแสดงรายละเอียดการคำนวณค่าใช้จ่ายด้านบุคลากร ( ๑๘ รายการ).....	๒๐
ภาคผนวก	๒๒
คำสั่งองค์การบริหารส่วนตำบลหมอนเงิน เรื่อง แต่งตั้งคณะกรรมการจัดทำแผนอัตรากำลัง ๓ ปี (พ.ศ.๒๕๖๑ - ๒๕๖๓) ลงวันที่ ๑๑ กรกฎาคม ๒๕๖๐	
รายงานการประชุมคณะกรรมการจัดทำแผนอัตรากำลัง ๓ ปี (๒๕๖๑-๒๕๖๓) เมื่อวันที่ ๑๖ สิงหาคม ๒๕๖๑	
สำเนาแผนอัตรากำลังเดิม	
สำเนาข้อบัญญัติงบประมาณรายจ่ายประจำปีงบประมาณ พ.ศ.๒๕๖๒	



องค์การบริหารส่วนตำบลหม่ม อำเภอสมเด็จ จังหวัดกาฬสินธุ์  
แบบขออนุมัติขุดลอกหรือเปลี่ยนแปลงเกี่ยวกับตำแหน่งงานส่วนตำบล ๓ ปี (พ.ศ. ๒๕๖๑ - ๒๕๖๓) ฉบับปรับปรุงครั้งที่ ๑/๒๕๖๑

เดิม	เหตุผลที่อยู่/เพิ่มตำแหน่งใหม่	ใหม่	หมายเหตุ
<p>๑. ปลัด อบต. (นักบริหารงานท้องถิ่น ระดับกลาง) จำนวน ๑ อัตรา <b>สำนักงานปลัด</b></p> <p><b>พนักงานส่วนตำบล</b></p> <p>๑. หัวหน้าสำนักงานปลัด ฯ (นักบริหารงานทั่วไป ระดับต้น) จำนวน ๑ อัตรา</p> <p>๒. นักวิเคราะห์นโยบายและแผนชำนาญการ จำนวน ๑ อัตรา</p> <p>๓. นักพัฒนาชุมชนชำนาญการ จำนวน ๑ อัตรา</p> <p>๔. นักทรัพยากรบุคคลชำนาญการ จำนวน ๑ อัตรา</p> <p><b>พนักงานจ้างตามภารกิจ</b></p> <p>๑. ผู้ช่วยนักทรัพยากรบุคคล (ว่างเดิม) จำนวน ๑ อัตรา</p> <p>๒. ผู้ช่วยนักวิเคราะห์นโยบายและแผน จำนวน ๑ อัตรา</p> <p>๓. ผู้ช่วยนักวิชาการเกษตร จำนวน ๑ อัตรา</p> <p>๔. ผู้ช่วยสัตวบาล จำนวน ๑ อัตรา</p> <p>๕. ผู้ช่วยเจ้าพนักงานพัฒนาชุมชน จำนวน ๑ อัตรา</p> <p>๖. ผู้ช่วยเจ้าพนักงานธุรการ จำนวน ๑ อัตรา</p> <p>๗. ผู้ช่วยเจ้าพนักงานป้องกันและบรรเทาสาธารณภัย จำนวน ๑ อัตรา</p> <p>๘. พนักงานขับรถยนต์ จำนวน ๓ อัตรา</p> <p>๙. ตกแดงสวน จำนวน ๒ อัตรา</p> <p><b>กองคลัง</b></p> <p><b>พนักงานส่วนตำบล</b></p> <p>๑. ผู้อำนวยการกองคลัง (นักบริหารงานการคลัง ระดับต้น) จำนวน ๑ อัตรา</p> <p>๒. นักวิชาการเงินและบัญชีชำนาญการ จำนวน ๑ อัตรา</p> <p>๓. เจ้าพนักงานพัสดุ ปง./ชก. จำนวน ๑ อัตรา (ว่าง)</p> <p><b>พนักงานจ้างตามภารกิจ</b></p> <p>๑. ผู้ช่วยนักวิชาการคลัง จำนวน ๑ อัตรา</p> <p>๒. ผู้ช่วยเจ้าพนักงานการเงินและบัญชี จำนวน ๑ อัตรา</p> <p>๓. ผู้ช่วยเจ้าพนักงานธุรการ จำนวน ๑ อัตรา</p>	<p>เหตุผลที่อยู่/เพิ่มตำแหน่งใหม่</p> <p>- ยุบตำแหน่งผู้ช่วยนักทรัพยากรบุคคล จำนวน ๑ อัตรา เนื่องจากบุคลากรที่มีอยู่สามารถปฏิบัติงานได้ และเพื่อปฏิบัติตามหนังสือสำนักงาน ก.จ.กท. และ ก.อบต. ที่ มท ๐๔๐๙.๒/ว๕๓ ลงวันที่ ๕ ก ร ก ฎ ค ม ๒ ๕ ๖ ๐ ยุบ ปีงบประมาณ ๒๕๖๒</p> <p>- ยุบตำแหน่งผู้ช่วยเจ้าพนักงานการเงินและบัญชี จำนวน ๑ อัตรา เนื่องจากบุคลากรที่มีอยู่สามารถปฏิบัติงานได้ และเพื่อปฏิบัติตามหนังสือสำนักงาน ก.จ.กท. และ ก.อบต. ที่ มท ๐๔๐๙.๒/ว๕๓ ลงวันที่ ๕ กรกฎาคม ๒๕๖๐ ยุบ ปีงบประมาณ ๒๕๖๒</p>	<p>๑. ปลัด อบต. (นักบริหารงานท้องถิ่น ระดับกลาง) จำนวน ๑ อัตรา <b>สำนักงานปลัด</b></p> <p><b>พนักงานส่วนตำบล</b></p> <p>๑. หัวหน้าสำนักงานปลัด ฯ (นักบริหารงานทั่วไป ระดับต้น) จำนวน ๑ อัตรา</p> <p>๒. นักวิเคราะห์นโยบายและแผนชำนาญการ จำนวน ๑ อัตรา</p> <p>๓. นักพัฒนาชุมชนชำนาญการ จำนวน ๑ อัตรา</p> <p>๔. นักทรัพยากรบุคคลชำนาญการ จำนวน ๑ อัตรา</p> <p><b>พนักงานจ้างตามภารกิจ</b></p> <p>๑. ผู้ช่วยนักทรัพยากรบุคคล (ว่างเดิม) จำนวน ๑ อัตรา</p> <p>๒. ผู้ช่วยนักวิเคราะห์นโยบายและแผน จำนวน ๑ อัตรา</p> <p>๓. ผู้ช่วยนักวิชาการเกษตร จำนวน ๑ อัตรา</p> <p>๔. ผู้ช่วยสัตวบาล จำนวน ๑ อัตรา</p> <p>๕. ผู้ช่วยเจ้าพนักงานพัฒนาชุมชน จำนวน ๑ อัตรา</p> <p>๖. ผู้ช่วยเจ้าพนักงานธุรการ จำนวน ๑ อัตรา</p> <p>๗. ผู้ช่วยเจ้าพนักงานป้องกันและบรรเทาสาธารณภัย จำนวน ๑ อัตรา</p> <p>๘. พนักงานขับรถยนต์ จำนวน ๓ อัตรา</p> <p>๙. ตกแดงสวน จำนวน ๒ อัตรา</p> <p><b>กองคลัง</b></p> <p><b>พนักงานส่วนตำบล</b></p> <p>๑. ผู้อำนวยการกองคลัง (นักบริหารงานการคลัง ระดับต้น) จำนวน ๑ อัตรา</p> <p>๒. นักวิชาการเงินและบัญชีชำนาญการ จำนวน ๑ อัตรา</p> <p>๓. เจ้าพนักงานพัสดุ ปง./ชก. จำนวน ๑ อัตรา (ว่าง)</p> <p><b>พนักงานจ้างตามภารกิจ</b></p> <p>๑. ผู้ช่วยนักวิชาการคลัง จำนวน ๑ อัตรา</p> <p>๒. ผู้ช่วยเจ้าพนักงานการเงินและบัญชี จำนวน ๑ อัตรา</p> <p>๓. ผู้ช่วยเจ้าพนักงานธุรการ จำนวน ๑ อัตรา</p>	<p>หมายเหตุ</p>

เดิม	เหตุผลที่ยุบ/เพิ่มตำแหน่งใหม่	ใหม่	หมายเหตุ
<p><b>กองช่าง</b>  <b>พนักงานส่วนตำบล</b>                      ๑. ผู้อำนวยการกองช่าง (นักบริหารงานช่าง ระดับต้น) จำนวน ๑ อัตรา                      ๒. นายช่างโยธา ปง./ชง. (ว่างเต็ม) จำนวน ๑ อัตรา  <b>พนักงานจ้างตามภารกิจ</b>                      ๑. ผู้ช่วยเจ้าพนักงานธุรการ จำนวน ๑ อัตรา                      ๒. ผู้ช่วยนายช่างไฟฟ้า จำนวน ๑ อัตรา                      ๓. ผลิตน้ำประปา จำนวน ๑ อัตรา                      ๔. พนักงานขับรถยนต์ จำนวน ๑ อัตรา  <b>กองการศึกษา</b>  <b>พนักงานส่วนตำบล</b>                      ๑. ผู้อำนวยการกองการศึกษา (นักบริหารงานการศึกษา ระดับต้น) จำนวน ๑ อัตรา                      ๒. นักวิชาการศึกษาปฏิบัติการ จำนวน ๑ อัตรา  <b>พนักงานจ้างตามภารกิจ</b>                      ๑. ผู้ช่วยนักวิชาการศึกษา จำนวน ๑ อัตรา                      ๒. ผู้ช่วยเจ้าพนักงานการเงินและบัญชี จำนวน ๑ อัตรา                      ๓. ผู้ช่วยเจ้าพนักงานธุรการ จำนวน ๑ อัตรา  <b>ครู จำนวน ๑๖ อัตรา</b>                      ๑. ครู อันดับ คศ.๑ จำนวน ๑๐ อัตรา                      ๒. ครูผู้ดูแลเด็ก อันดับครูผู้ช่วย (ว่างเต็ม) จำนวน ๖ อัตรา  <b>พนักงานจ้างตามภารกิจ</b>                      ๑. ผู้ดูแลเด็ก (ผู้มีทักษะ) จำนวน ๖ อัตรา</p>	<p>เพิ่มเมื่อได้รับจัดสรรอัตราเงินเดือนและตำแหน่งครูผู้ดูแลเด็ก                      เพิ่มเมื่อได้รับจัดสรรอัตราเงินเดือนและตำแหน่งครูผู้ดูแลเด็ก</p>	<p><b>กองช่าง</b>  <b>พนักงานส่วนตำบล</b>                      ๑. ผู้อำนวยการกองช่าง (นักบริหารงานช่าง ระดับต้น) จำนวน ๑ อัตรา                      ๒. นายช่างโยธา ปง./ชง. (ว่างเต็ม) จำนวน ๑ อัตรา  <b>พนักงานจ้างตามภารกิจ</b>                      ๑. ผู้ช่วยเจ้าพนักงานธุรการ จำนวน ๑ อัตรา                      ๒. ผู้ช่วยนายช่างไฟฟ้า จำนวน ๑ อัตรา                      ๓. ผลิตน้ำประปา จำนวน ๑ อัตรา                      ๔. พนักงานขับรถยนต์ จำนวน ๑ อัตรา  <b>กองการศึกษา</b>  <b>พนักงานส่วนตำบล</b>                      ๑. ผู้อำนวยการกองการศึกษา (นักบริหารงานการศึกษา ระดับต้น) จำนวน ๑ อัตรา                      ๒. นักวิชาการศึกษาปฏิบัติการ จำนวน ๑ อัตรา  <b>พนักงานจ้างตามภารกิจ</b>                      ๑. ผู้ช่วยนักวิชาการศึกษา จำนวน ๑ อัตรา                      ๒. ผู้ช่วยเจ้าพนักงานการเงินและบัญชี จำนวน ๑ อัตรา                      ๓. ผู้ช่วยเจ้าพนักงานธุรการ จำนวน ๑ อัตรา  <b>ครู จำนวน ๑๖ อัตรา</b>                      ๑. ครู อันดับ คศ.๑ จำนวน ๑๐ อัตรา                      ๒. ครูผู้ดูแลเด็ก อันดับครูผู้ช่วย (ว่าง) จำนวน ๖ อัตรา  <b>พนักงานจ้างตามภารกิจ</b>                      ๑. ผู้ดูแลเด็ก (ผู้มีทักษะ) จำนวน ๖ อัตรา</p>	<p>เพิ่มเมื่อได้รับจัดสรรอัตราเงินเดือนและตำแหน่งครูผู้ดูแลเด็ก                      เพิ่มเมื่อได้รับจัดสรรอัตราเงินเดือนและตำแหน่งครูผู้ดูแลเด็ก</p>

(นายประยูร จำเริญเชื้อ)  
 ปลัดองค์การบริหารส่วนตำบลหมู่ม่น

(นายสุชาติ สันหะ)  
 นายองค์การบริหารส่วนตำบลหมู่ม่น

การจัดคนลงสู่ตำแหน่งตามกรอบอัตรากำลังใหม่

บัญชีแสดงการจัดทำกำลังคนลงสู่ตำแหน่งตามกรอบอัตรากำลังใหม่ขององค์การบริหารส่วนตำบลหมู่น

ลำดับที่	ชื่อ - สกุล	คุณวุฒิ	กรอบอัตรากำลังเดิม			กรอบอัตรากำลังใหม่			เงินเดือน		หมายเหตุ
			เลขที่ตำแหน่ง	ตำแหน่ง	ระดับ	เลขที่ตำแหน่ง	ตำแหน่ง	ระดับ	เงินเดือน	เงินประจำตำแหน่ง	
<b>พนักงานส่วนตำบล</b>											
๑	นายประยูร จ้างวิญเจือ	ปริญญาโท	๐๓-๓๐-๐๐-๑๑๐๑-๐๐๑	ปลัด อบต. (นักบริหารงานท้องถิ่น)	กลาง	๐๓-๓๐-๐๐-๑๑๐๑-๐๐๑	ปลัด อบต. (นักบริหารงานท้องถิ่น)	กลาง	๕๒๑,๐๘๐ (๓๕,๐๘๐ X ๑๒)	๘๕,๐๐๐ (๗,๐๐๐ X ๑๒)	-
<b>พนักงานส่วนตำบล/ส่วนงานปลัด</b>											
๒	นางสมณีย์ อ่อนเขียว	ปริญญาตรี	๐๓-๓๐-๐๑-๒๑๐๑-๐๐๑	หัวหน้าสำนักงานปลัดฯ (นักบริหารงานทั่วไป)	ต้น	๐๓-๓๐-๐๑-๒๑๐๑-๐๐๑	หัวหน้าสำนักงานปลัดฯ (นักบริหารงานทั่วไป)	ต้น	๓๒๕,๗๖๐ (๒๗,๕๘๐ X ๑๒)	๕๖,๐๐๐ (๓,๕๐๐ X ๑๒)	-
๓	นางสาวณัดแก้ว ตลาโรจน์	ปริญญาโท	๐๓-๓๐-๐๑-๓๘๐๑-๐๐๑	นักพัฒนาชุมชน	ช.ก.	๐๓-๓๐-๐๑-๓๘๐๑-๐๐๑	นักพัฒนาชุมชน	ช.ก.	๒๗๖,๕๖๐ (๒๓,๐๘๐ X ๑๒)	-	-
๔	นายฉม มละสาร	ปริญญาโท	๐๓-๓๐-๐๑-๓๑๐๑-๐๐๑	นักทรัพยากรบุคคล	ช.ก.	๐๓-๓๐-๐๑-๓๑๐๑-๐๐๑	นักทรัพยากรบุคคล	ช.ก.	๒๕๒,๖๐๐ (๒๑,๕๕๐ X ๑๒)	-	-
๕	นายปกรณ์ ทาพลจันทร์	ปริญญาตรี	๐๓-๓๐-๐๑-๓๑๐๑-๐๐๑	นักวิเคราะห์นโยบาย ๑	ช.ก.	๐๓-๓๐-๐๑-๓๑๐๑-๐๐๑	นักวิเคราะห์นโยบาย ๑	ช.ก.	๒๗๖,๕๖๐ (๒๓,๐๘๐ X ๑๒)	-	-
<b>พนักงานจ้างตามภารกิจ/ส่วนงานปลัด</b>											
๖	น.ส.สุภาพร มังคะรัตน์	ปริญญาตรี	-	ผ.ช.นักวิเคราะห์ ๑	จ.๓	-	ผ.ช.นักวิเคราะห์ ๑	จ.๓	๒๒๗,๐๕๐	-	-
๗	นายบุญฤทธิ์ อินทร์สะอาด	ปริญญาตรี	-	ผ.ช.นักวิชาการเกษตร	จ.๓	-	ผ.ช.นักวิชาการเกษตร	จ.๓	๒๑๘,๕๒๐	-	-
๘	นายปิยะพงษ์ ภูกิจเดือน	ปวส.	-	ผ.ช.จพง.พัฒนาชุมชน	จ.๒	-	ผ.ช.จพง.พัฒนาชุมชน	จ.๒	๑๖๘,๒๕๐	-	-
๙	นายศักดิ์สุริยา มางพ	ปริญญาตรี	-	ผ.ช.จพง.ธุรการ	จ.๒	-	ผ.ช.จพง.ธุรการ	จ.๒	๑๗๖,๖๕๐	-	-
๑๐	นายเรืองศักดิ์ สมบัติเต็ม	ปริญญาตรี	-	ผ.ช.ส้วบบาล	จ.๒	-	ผ.ช.ส้วบบาล	จ.๒	๑๓๘,๐๐๐	-	-
๑๑	นายพิเชษฐ์ ตลาโรจน์	ปริญญาตรี	-	ผ.ช.จพง.พัฒนาชุมชน	จ.๒	-	ผ.ช.จพง.พัฒนาชุมชน	จ.๒	๑๖๓,๖๘๐	-	-
๑๒	นายอุดม ศรีบุญจันทร์	ม.๖	-	พนักงานขับรถยนต์	จ.๑	-	พนักงานขับรถยนต์	จ.๑	๑๕๖,๗๐๐	-	-
๑๓	นายบุญล้อม มางพ	ม.๖	-	คก.แดงสวน	จ.๑	-	คก.แดงสวน	จ.๑	๑๕๗,๕๒๐	-	-
๑๔	นายสาธิต กมล	ปวส.	-	ผ.ช.จพง.ป้องกัน ๑	จ.๑	-	ผ.ช.จพง.ป้องกัน ๑	จ.๑	๑๓๗,๘๘๐	-	-
๑๕	นายรุจน์ เพ็ชรขุนทด	ม.๖	-	พนักงานขับรถยนต์	จ.๑	-	พนักงานขับรถยนต์	จ.๑	๑๓๗,๘๘๐	-	-
๑๖	นายมานพ โคตะวันนท์	ม.๖	-	คก.แดงสวน	จ.๑	-	คก.แดงสวน	จ.๑	๑๒๕,๕๕๐	-	-
๑๗	นายไพฑูริ์ การเมือง	ม.๖	-	พนักงานขับรถยนต์	จ.๑	-	พนักงานขับรถยนต์	จ.๑	๑๒๕,๕๕๐	-	-

ลำดับที่	ชื่อ - สกุล	คุณวุฒิ	กรอบอัตราจ้างเดิม		กรอบอัตราจ้างใหม่		เงินเดือน		หมายเหตุ		
			เลขที่ตำแหน่ง	ตำแหน่ง	ระดับ	ตำแหน่ง	ตำแหน่ง	ระดับ		เงินประจำตำแหน่ง	เงินอื่น ๆ/เงินค่าตอบแทน
<b>พนักงานส่วนตำบล/กองคลัง</b>											
๑๘	ว่าง	ปริญญาตรี	๐๓-๓-๐๔-๒๑๒-๐๐๑	ผู้อำนวยการกองคลัง (นักบริหารงานการคลัง)	ต้น	๐๓-๓-๐๔-๒๑๒-๐๐๑	ผู้อำนวยการกองคลัง (นักบริหารงานการคลัง)	ต้น	๓๒๖,๖๐๐ (๒๒,๘๐๐ X ๑๒)	๔๒,๐๐๐ (๓,๕๐๐ X ๑๒)	(ว่างเต็ม)
๑๙	นายภัทรพงษ์ ทระวาศ	ปริญญาตรี	๐๓-๓-๐๔-๒๑๒-๐๐๑	นักวิชาการเงินและบัญชี	ชำนาญการ	๐๓-๓-๐๔-๒๑๒-๐๐๑	นักวิชาการเงินและบัญชี	ชำนาญการ	๒๕๘,๖๕๐ (๒๔,๘๗๐ X ๑๒)	-	-
๒๐	นางสาวรณภา ขุขอินทร์	ปวส.	๐๓-๓-๐๔-๒๑๒-๐๐๑	เจ้าพนักงานพัสดุ	ปง.	๐๓-๓-๐๔-๒๑๒-๐๐๑	เจ้าพนักงานพัสดุ	ปง.	๑๓๒,๓๖๐ (๑๒,๐๓๐ X ๑๒)	-	-
<b>พนักงานส่วนตำบล/กองช่าง</b>											
๒๑	นางสาวอรทัย สายพันธ์ุ	ปริญญาตรี	-	ชม.นักวิชาการคลัง	จ.๓	-	ชม.นักวิชาการคลัง	จ.๓	๒๐๒,๕๖๐	-	-
๒๒	นางสาวสตีจิรา นันทะเขต	ปริญญาตรี	-	ผ.ง.พง.ธุรการ	จ.๒	-	ผ.ง.พง.ธุรการ	จ.๒	๑๔๙,๕๐๐	-	-
<b>พนักงานส่วนตำบล/กองช่าง</b>											
๒๓	นายจิตติพร โนนสินชัย	ปริญญาตรี	๐๓-๓-๐๔-๒๑๒-๐๐๑	ผู้อำนวยการกองช่าง (นักบริหารงานช่าง)	ต้น	๐๓-๓-๐๔-๒๑๒-๐๐๑	ผู้อำนวยการกองช่าง (นักบริหารงานช่าง)	ต้น	๓๒๖,๖๐๐ (๒๒,๘๐๐ X ๑๒)	๔๒,๐๐๐ (๓,๕๐๐ X ๑๒)	-
๒๔	ว่าง	ปวส.	๐๓-๓-๐๔-๒๑๒-๐๐๑	นายช่างโยธา	ปง./ชง.	๐๓-๓-๐๔-๒๑๒-๐๐๑	นายช่างโยธา	ปง./ชง.	๒๒๙,๘๖๐ (๑๙,๑๕๕ X ๑๒)	-	ว่างเต็ม
<b>พนักงานจ้างตามภารกิจ/กองช่าง</b>											
๒๕	นางอมรรัตน์ แสนพาม	ปวส.	-	ผ.ง.พง.ธุรการ	จ.๒	-	ผ.ง.พง.ธุรการ	จ.๒	๑๗๐,๑๖๐	-	-
๒๖	นายบัณฑิต ถิตย์พงษ์	ปวส.	-	ผู้ช่วยช่างไฟฟ้า	จ.๑	-	ผู้ช่วยช่างไฟฟ้า	จ.๑	๑๔๔,๗๒๐	-	-
๒๗	นายสถา แกมมรัตน์	ปริญญาตรี	-	พนักงานขับรถยนต์	จ.๑	-	พนักงานขับรถยนต์	จ.๑	๑๒๒,๑๖๐	-	-
๒๘	นายสุรัชย์ ทัพสุทธิไธหาร	ม.๖	-	ผลิตภัณฑ์ประปา	จ.๑	-	ผลิตภัณฑ์ประปา	จ.๑	๑๒๖,๒๘๐	-	-
<b>พนักงานส่วนตำบล/ส่วนการศึกษา ศาสนาและวัฒนธรรม</b>											
๒๙	นายสิทธิพร วรรณทอง	ปริญญาโท	๐๓-๓-๐๔-๒๑๒-๐๐๑	ผู้อำนวยการกองการศึกษา (นักบริหารงานการศึกษา)	ต้น	๐๓-๓-๐๔-๒๑๒-๐๐๑	ผู้อำนวยการกองการศึกษา (นักบริหารงานการศึกษา)	ต้น	๓๒๘,๗๖๐ (๒๗,๘๙๐ X ๑๒)	๔๒,๐๐๐ (๓,๕๐๐ X ๑๒)	-
๓๐	นางรัชพร เขื่อนเจริญ	ปริญญาตรี	๐๓-๓-๐๔-๒๑๒-๐๐๑	นักวิชาการศึกษา	ปฏิบัติการ	๐๓-๓-๐๔-๒๑๒-๐๐๑	นักวิชาการศึกษา	ปฏิบัติการ	๒๗๕,๗๖๐ (๒๒,๙๘๐ X ๑๒)	-	-
๓๑	นางอนิสสา ระหารพงษ์	ปริญญาตรี	๐๓-๓-๐๔-๒๑๒-๐๐๑	ครู	คศ.๑	๐๓-๓-๐๔-๒๑๒-๐๐๑	ครู	คศ.๑	๒๖๔,๐๐๐ (๒๒,๐๐๐ X ๑๒)	-	-
๓๒	นางสาวสุมาลี เขานะงวร	ปริญญาตรี	๐๓-๓-๐๔-๒๑๒-๐๐๑	ครู	คศ.๑	๐๓-๓-๐๔-๒๑๒-๐๐๑	ครู	คศ.๑	๒๕๘,๘๕๐ (๒๑,๕๗๐ X ๑๒)	-	-
๓๓	นางสาวลาภานัน วงศ์โยธา	ปริญญาตรี	๐๓-๓-๐๔-๒๑๒-๐๐๑	ครู	คศ.๑	๐๓-๓-๐๔-๒๑๒-๐๐๑	ครู	คศ.๑	๒๕๘,๘๕๐ (๒๑,๕๗๐ X ๑๒)	-	-


ลำดับที่	ชื่อ - สกุล	คุณวุฒิ	กรอบอัตรากำลังเดิม		กรอบอัตรากำลังใหม่		เงินเดือน		หมายเหตุ	
			เลขที่ตำแหน่ง	ตำแหน่ง	ระดับ	เลขที่ตำแหน่ง	ตำแหน่ง	ระดับ		เงินประจำตำแหน่ง
พนักงานส่วนต้นช่วยปฏิบัติงาน วิทยาลัยและวัฒนธรรม (ต่อ)										
๓๔	นางนงนุช เพชรสิงห์	ปริญญาตรี	๐๓-๓-๐๘-๒๒๐-๑๑๓๖	ครูผู้ดูแลเด็ก	คศ.๑	๐๓-๓-๐๘-๒๒๐-๑๑๓๖	ครูผู้ดูแลเด็ก	คศ.๑	๒๕๘,๘๕๐ (๒๒,๕๗๐ X ๑๒)	
๓๕	นางสาวบัวไล สุพรม	ปริญญาตรี	๐๓-๓-๐๘-๒๒๐-๑๑๓๗	ครูผู้ดูแลเด็ก	คศ.๑	๐๓-๓-๐๘-๒๒๐-๑๑๓๗	ครูผู้ดูแลเด็ก	คศ.๑	๒๕๘,๘๕๐ (๒๐,๓๒๐ X ๑๒)	
๓๖	นางทวิพร อ่อนเขียว	ปริญญาตรี	๐๓-๓-๐๘-๒๒๐-๑๑๓๘	ครูผู้ดูแลเด็ก	คศ.๑	๐๓-๓-๐๘-๒๒๐-๑๑๓๘	ครูผู้ดูแลเด็ก	คศ.๑	๒๕๘,๘๕๐ (๒๐,๓๒๐ X ๑๒)	
๓๗	นางอ้ออึ้ง สุริมา	ปริญญาตรี	๐๓-๓-๐๘-๒๒๐-๑๑๓๙	ครูผู้ดูแลเด็ก	คศ.๑	๐๓-๓-๐๘-๒๒๐-๑๑๓๙	ครูผู้ดูแลเด็ก	คศ.๑	๒๕๘,๘๕๐ (๒๑,๕๗๐ X ๑๒)	
๓๘	นางอุทัยา ชมภูทัศน์	ปริญญาตรี	๐๓-๓-๐๘-๒๒๐-๑๑๔๐	ครูผู้ดูแลเด็ก	คศ.๑	๐๓-๓-๐๘-๒๒๐-๑๑๔๐	ครูผู้ดูแลเด็ก	คศ.๑	๒๕๘,๘๕๐ (๒๐,๓๒๐ X ๑๒)	
๓๙	นางบัวลอย ศรีสุน	ปริญญาตรี	๐๓-๓-๐๘-๒๒๐-๑๑๔๑	ครูผู้ดูแลเด็ก	คศ.๑	๐๓-๓-๐๘-๒๒๐-๑๑๔๑	ครูผู้ดูแลเด็ก	คศ.๑	๒๕๘,๘๕๐ (๒๐,๓๒๐ X ๑๒)	
๔๐	นางสาวศุภลักษณ์ ไพรรัตน์	ปริญญาตรี	๐๓-๓-๐๘-๒๒๐-๑๑๔๒	ครูผู้ดูแลเด็ก	ครูผู้ช่วย	๐๓-๓-๐๘-๒๒๐-๑๑๔๒	ครูผู้ดูแลเด็ก	ครูผู้ช่วย	๑๘๘,๖๐๐ (๑๕,๘๘๐ X ๑๒)	
๔๑	ว่าง	ปริญญาตรี	-	-	-	-	ครูผู้ดูแลเด็ก	ครูผู้ช่วย	-	กำหนดเพิ่มเติมได้รับ การจัดสรรอัตรา เงินเดือนและตำแหน่ง
๔๒	ว่าง	ปริญญาตรี	-	-	-	-	ครูผู้ดูแลเด็ก	ครูผู้ช่วย	-	กำหนดเพิ่มเติมได้รับ การจัดสรรอัตรา เงินเดือนและตำแหน่ง
๔๓	ว่าง	ปริญญาตรี	-	-	-	-	ครูผู้ดูแลเด็ก	ครูผู้ช่วย	-	กำหนดเพิ่มเติมได้รับ การจัดสรรอัตรา เงินเดือนและตำแหน่ง
๔๔	ว่าง	ปริญญาตรี	-	-	-	-	ครูผู้ดูแลเด็ก	ครูผู้ช่วย	-	กำหนดเพิ่มเติมได้รับ การจัดสรรอัตรา เงินเดือนและตำแหน่ง
๔๕	ว่าง	ปริญญาตรี	-	-	-	-	ครูผู้ดูแลเด็ก	ครูผู้ช่วย	-	กำหนดเพิ่มเติมได้รับ การจัดสรรอัตรา เงินเดือนและตำแหน่ง
๔๖	ว่าง	ปริญญาตรี	-	-	-	-	ครูผู้ดูแลเด็ก	ครูผู้ช่วย	-	กำหนดเพิ่มเติมได้รับ การจัดสรรอัตรา เงินเดือนและตำแหน่ง
พนักงานส่วนต้นช่วยปฏิบัติงาน วิทยาลัยและวัฒนธรรม										
๔๗	น.ส.จิตติมาภรณ์ ไชยวรรณ	ปริญญาตรี	-	พนักงานการศึกษา	จ.๓	-	ผ.บ.วิชชาการศึกษา	จ.๓	๒๒๗,๐๕๐	-
๔๘	นางสาวประนิต ศรีสิงห์	ป.ส.	-	ผ.ง.พ.ง.ร.การ	จ.๒	-	ผ.ง.พ.ง.ร.การ	จ.๒	๑๗๓,๑๖๐	-
๔๙	นางสาวนิตยา คำสีแก้ว	ป.ส.	-	ผ.ง.พ.ง.ร.การเงินและบัญชี	จ.๒	-	ผ.ง.พ.ง.ร.การเงินและบัญชี	จ.๒	๑๗๓,๖๐๐	-
๕๐	นางกัญติ ประไพระดา	ปริญญาตรี	-	ผู้ดูแลเด็ก	จ.๑	-	ผู้ดูแลเด็ก	จ.๑	๑๕๓,๕๒๐	-
๕๑	นางพทชชชช เพ็ชรขุมทอง	ปริญญาตรี	-	ผู้ดูแลเด็ก	จ.๑	-	ผู้ดูแลเด็ก	จ.๑	๑๕๓,๕๒๐	-

ลำดับที่	ชื่อ - สกุล	คุณวุฒิ	กรอบอัตรากำลังเดิม		กรอบอัตรากำลังใหม่		เงินเดือน		เงินอื่นๆ/เงิน ค่าตอบแทน	หมายเหตุ
			เลขที่ตำแหน่ง	ตำแหน่ง	ระดับ	เลขที่ตำแหน่ง	ตำแหน่ง	ระดับ		
พนักงานส่วนตำบล/ส่วนงานศึกษา ศาสนาและวัฒนธรรม (ต่อ)										
๕๒	นางกัญญาภาศ การเมือง	ปริญญาตรี	-	ผู้ดูแลเด็ก	จ.๑	-	ผู้ดูแลเด็ก	จ.๑	๑๕๒,๐๕๐	-
๕๓	นางสุพิศรา โสมา	ปริญญาตรี	-	ผู้ดูแลเด็ก	จ.๑	-	ผู้ดูแลเด็ก	จ.๑	๑๕๒,๐๕๐	-
๕๔	นางสาววันทนีย์ วิกาศะ	ปริญญาตรี	-	ผู้ดูแลเด็ก	จ.๑	-	ผู้ดูแลเด็ก	จ.๑	๑๕๓,๕๐๐	-
๕๕	นางทัศนพร การเมือง	ปริญญาตรี	-	ผู้ดูแลเด็ก	จ.๑	-	ผู้ดูแลเด็ก	จ.๑	๑๕๐,๕๒๐	-

แบบขออนุมัติยุบเลิกและหรือเปลี่ยนแปลงเกี่ยวกับตำแหน่งพนักงานจ้าง ประจำปี ๒๕๖๒ (๑) ยุบเลิกและหรือเปลี่ยนแปลง  
องค์การบริหารส่วนตำบลห่มหม่น อำเภอสมเด็จ จังหวัดกาฬสินธุ์

ลำดับที่	ส่วนราชการ	ตำแหน่งและเลขที่ ตำแหน่ง	จำนวน	เหตุผลและความ จำเป็น	อัตราตำแหน่งพนักงานส่วนตำบล		จำนวนพนักงานจ้าง/ลูกจ้าง		ตำแหน่งนี้อยู่ใน แผนอัตรากำลัง ๓ ปีหรือไม่	ความเห็น ก.อบต. จังหวัด	
					ของ อบต. (ที่มี/ว่าง)	ของส่วน ราชการนี้ (ที่มี/ว่าง)	ของส่วน ราชการนี้ (การกิจ/ทั่วไป)	ของงานนี้ (การกิจ/ ทั่วไป)			
(๒)	(๓)	(๔)	(๕)	(๖)	(๗)	(๘)	(๙)	(๑๐)	(๑๑)	(๑๒)	(๑๓)
๑	สำนักงานปลัดฯ	ผ.น.กพัชร์พวยกร บุคคล	๑	- ยุบตำแหน่ง เนื่องจากบุคลากรที่มี อยู่สามารถปฏิบัติงาน ได้ และเพื่อปฏิบัติตาม หนังสือสำนักงน ก.จ. , กท. และ ก.อบต. ที่ มท ๐๘๐๙.๒/ว๕๓ ลง วันที่ ๕ กรกฎาคม ๒๕๖๐	๒๒/๓	๕/-	-/-	๑๓/-	๑/-	อยู่	
๒	ส่วนการคลัง	ผ.จ.เจ้าพนักงาน การเงินและบัญชี	๑	- ยุบตำแหน่ง เนื่องจากบุคลากรที่มี อยู่สามารถปฏิบัติงาน ได้ และเพื่อปฏิบัติตาม หนังสือสำนักงน ก.จ. , กท. และ ก.อบต. ที่ มท ๐๘๐๙.๒/ว๕๓ ลง วันที่ ๕ กรกฎาคม ๒๕๖๐	๒๒/๓	๓/๒	๓/๒	๓/-	๑/-	อยู่	

  
(นายประยูร จำเริญเจือ)  
ปลัดองค์การบริหารส่วนตำบลห่มหม่น

  
(นายสุชาติ สันหะ)  
นายกองค์การบริหารส่วนตำบลห่มหม่น

แบบขออนุมัติยุบเลิกและหรือเปลี่ยนแปลงเกี่ยวกับตำแหน่งพนักงานจ้าง ประจำปี ๒๕๖๒ (๑) ยุบเลิก  
องค์การบริหารส่วนตำบลห่มม่น อำเภอสมเด็จ จังหวัดกาฬสินธุ์

ลำดับที่	ส่วนราชการ	ตำแหน่งและเลขที่ตำแหน่ง	ขออนุมัติ	เป็นตำแหน่งและเลขที่ตำแหน่ง	ส่วนราชการ	เหตุผลและความจำเป็น	ตำแหน่งนี้อยู่ในแผนอัตรากี่ถึง ๓ ปีหรือไม่	ความเห็น
(๒)	(๓)	(๔)	(๕)	(๖)	(๗)	(๘)	(๙)	(๑๐)
๑	สำนักงานปลัด ฯ	ผ.นักรพพยากรบุคคล	ยุบ ๑ ตำแหน่ง	-	สนง..ปลัด ฯ	- ยุบตำแหน่ง เนื่องจากบุคลากรที่มีอยู่สามารถปฏิบัติงานได้ และเพื่อปฏิบัติตามหนังสือสำนักงาน ก.จ., กท. และ ก.อบต. ที่ มท ๐๘๐๙.๒/ว๕๓ ลงวันที่ ๕ กรกฎาคม ๒๕๖๐	อยู่	ก.อบต. จังหวัด (๑๐)
๒	ส่วนการคลัง	ผ.เจ้าพนักงานการเงินและบัญชี	ยุบ ๑ ตำแหน่ง	-	ส่วนการคลัง	- ยุบตำแหน่ง เนื่องจากบุคลากรที่มีอยู่สามารถปฏิบัติงานได้ และเพื่อปฏิบัติตามหนังสือสำนักงาน ก.จ., กท. และ ก.อบต. ที่ มท ๐๘๐๙.๒/ว๕๓ ลงวันที่ ๕ กรกฎาคม ๒๕๖๐	อยู่	

  
(นายประยูร จำเริญเจือ)

ปลัดองค์การบริหารส่วนตำบลห่มม่น


  
(นายสุชาติ สันทะ)

นายกองค์การบริหารส่วนตำบลห่มม่น


กรอบตำแหน่งของงานที่อนุมัติยุบเลิกและเปลี่ยนแปลงเกี่ยวกับตำแหน่ง  
องค์การบริหารส่วนตำบลหม่อม อำเภอสมเด็จ จังหวัดกาฬสินธุ์

ลำดับที่	เลขที่ตำแหน่ง	ชื่อตำแหน่ง (๑)	ว่าง/ไม่ว่าง	ขออนุมัติ (๒)	จำนวน	หมายเหตุ
๑	-	สำนักงานปลัด ฯ ผู้ช่วยนักทรัพยากรบุคคล	ว่าง	ยุบเลิกตำแหน่ง	๑	
๒		กองคลัง ผู้ช่วยเจ้าพนักงานการเงิน และบัญชี	ว่าง	ยุบเลิกตำแหน่ง	๑	



  
(นายประยูร จำเริญเจือ)

ปลัดองค์การบริหารส่วนตำบลหม่อม

  
(นายสุชาติ สันทะ)

นายกองค์การบริหารส่วนตำบลหม่อม

บัญชีแสดงรายการหมวดเงินเดือน ค่าจ้าง และประโยชน์ตอบแทนอื่นต่องบประมาณรายจ่าย ประจำปีงบประมาณ ๒๕๖๒  
องค์การบริหารส่วนตำบลหมู่น อำเภอสมเด็จ จังหวัดกาฬสินธุ์

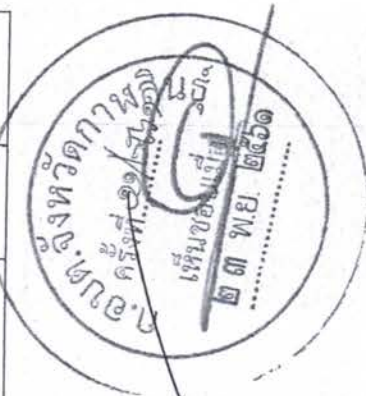
(๑) ก่อนปัจจุบัน ๑ ปี (บาท) ปี ๒๕๖๑	รายจ่ายประจำปี		รายการหมวดเงินเดือนและค่าจ้าง										หมายเหตุ (๑๔)
	(๒) ปัจจุบัน (บาท)	(๓) จำนวนเงินที่เพิ่ม (บาท)	(๔) คิดเป็น ร้อยละ	(๕) รายการหมวด เงินเดือน พนักงานส่วน ตำบล (บาท)	(๖) คิดเป็น ร้อยละ	(๗) รายการ หมวดค่าจ้าง ประจำ (บาท)	(๘) คิดเป็น ร้อยละ	(๙) รายการหมวด ค่าจ้างชั่วคราว (บาท)	(๑๐) คิดเป็น ร้อยละ	(๑๑) รายจ่ายค่า ประโยชน์ ตอบแทนอื่น (บาท)	(๑๒) รายการหมวด เงินเดือนค่าจ้าง และประโยชน์ ตอบแทนอื่น (บาท)	(๑๓) คิดเป็น ร้อยละ	
ก่อนปรับปรุง ๓๙,๕๐๐,๐๐๐	๓๘,๓๓๘,๘๐๐ (ปี ๒๕๖๒)	-	-	๔,๐๖๕,๕๖๐	๑๐.๖๑	-	-	๔,๐๖๕,๘๘๐	๑๐.๖๑	๑,๔๕๘,๘๕๕	๙,๕๘๙,๖๓๕	๒๕.๐๒	หมายเหตุ
หลังปรับปรุง ๓๙,๕๐๐,๐๐๐	๓๘,๓๓๘,๘๐๐ (ปี ๒๕๖๒)	-	-	๔,๐๖๕,๕๖๐	๑๐.๖๑	-	-	๓,๗๒๒,๘๘๐	๙.๗๑	๑,๔๕๘,๘๕๕	๙,๒๔๗,๒๓๕	๒๔.๑๒	

  
(นายประยูร จำเรียวเจือ)

ปลัดองค์การบริหารส่วนตำบลหมู่น

  
(นายสุชาติ สันตะ)

นายกองค์การบริหารส่วนตำบลหมู่น



สถิติปริมาณงานในภาพรวม  
องค์การบริหารส่วนตำบลหมู่ม่น อำเภอสมเด็จ จังหวัดกาฬสินธุ์

ลำดับ	ลักษณะงานที่ปฏิบัติ	เวลาที่ใช้ต่อรายต่อปี	ปริมาณงานต่อปี(นาทิต)	เวลาทั้งหมดต่อปี (นาทิต)	จำนวนตำแหน่งที่ต้องการ(คน)
	ปลัดองค์การบริหารส่วนตำบล				
๑	สำนักงานปลัด อบต.				
	๑.๑ งานบริหารทั่วไป				
	งานธุรการ สารบรรณ จัดทำคำสั่ง	๒๕	๓,๕๐๐	๘๗,๕๐๐	๑.๐๖
	งานอำนวยการและข้อมูลข่าวสาร	๙๐	๑,๓๐๐	๑๑๗,๐๐๐	๑.๔๒
	งานกาารเจ้าหน้าที่	๔๖	๙๓๐	๔๒,๗๘๐	๐.๕๒
	งานเลือกตั้ง	๑,๒๖๐	๑๓	๑๖,๓๘๐	๐.๒๐
	งานกิจการสภา	๘๕๐	๑๕	๑๒,๖๐๐	๐.๑๕
	งานอนามัยและสิ่งแวดล้อม	๓๐	๒,๘๐๐	๘๔,๐๐๐	๑.๐๒
	งานสารสนเทศและระบบคอมพิวเตอร์	๒๔๐	๕๐	๑๒,๐๐๐	๐.๑๕
	งานข้อมูลและการประชาสัมพันธ์	๓๐	๒,๘๐๐	๘๔,๐๐๐	๑.๐๒
	งานอื่นที่ไม่อยู่ในความรับผิดชอบของส่วนใด	๓๐๐	๓๖๕	๑๐๙,๕๐๐	๑.๓๓
	รวมตำแหน่งที่ต้องการ				๖.๘๗
	๑.๒ งานนโยบายและแผน				
	งานจัดทำนโยบายและแผนพัฒนา	๑๐,๕๖๐	๕	๕๒,๘๐๐	๐.๖๔
	งานวิจัย ประสานแผน	๓๕๐	๑๕	๕,๒๕๐	๐.๐๖
	งานติดตามประเมินผล	๑๒,๕๘๐	๔	๕๐,๓๒๐	๐.๖๑
	งานงบประมาณและข้อบัญญัติ	๑๐,๕๖๐	๕	๕๒,๘๐๐	๐.๖๔
	รวมตำแหน่งที่ต้องการ				๑.๙๖
	๑.๓ งานป้องกันและบรรเทาสาธารณภัย				
	งานรักษาความสงบเรียบร้อย	๔๘๐	๓๐	๑๔,๔๐๐	๐.๑๗
	งานป้องกันและบรรเทาสาธารณภัย	๒,๕๘๐	๑๐๐	๒๕๘,๐๐๐	๓.๑๓
	รวมตำแหน่งที่ต้องการ				๓.๓๑
	๑.๔ งานสวัสดิการและพัฒนาสังคม				
	งานส่งเสริมปศุสัตว์และการเกษตร	๑๐	๒,๖๒๖	๒๖,๒๖๐	๐.๓๒
	งานจัดสอนและอบรมวิชาการด้านเกษตร	๓๖๐	๖	๒,๑๖๐	๐.๐๓
	งานเผยแพร่กิจการเกษตร	๔๘๐	๖	๒,๘๘๐	๐.๐๓
	งานอื่นตามที่ได้รับมอบหมาย	๑๘๐	๒๐๐	๓๖,๐๐๐	๐.๔๔
	งานสวัสดิการและพัฒนาชุมชน	๓	๙๖,๐๐๐	๒๘๘,๐๐๐	๓.๕๐
	รวมตำแหน่งที่ต้องการ				๔.๓๒

สถิติปริมาณงานในภาพรวม  
องค์การบริหารส่วนตำบลหม่อม อำเภอสุมเเด็จ จังหวัดกาฬสินธุ์

ลำดับ	ลักษณะงานที่ปฏิบัติ	เวลาที่ใช้ต่อรายต่อปี	ปริมาณงานต่อปี(นาทีก)	เวลาทั้งหมดต่อปี (นาทีก)	จำนวนตำแหน่งที่ต้องการ(คน)
	๑.๕ งานกฎหมาย				
	งานนิติกรรม	๔,๘๐๐	๒	๙,๖๐๐	๐.๑๒
	งานคดี	๔,๘๐๐	๒	๙,๖๐๐	๐.๑๒
	งานเกี่ยวกับระเบียบ ข้อบังคับ	๔,๘๐๐	๓	๑๔,๔๐๐	๐.๑๗
	งานร้องทุกข์	๔,๘๐๐	๕	๒๔,๐๐๐	๐.๒๙
	รวมตำแหน่งที่ต้องการ				๐.๗๐
	รวมตำแหน่งที่ต้องการทั้งสิ้น				๑๗.๑๖

รวมประเภทบริหาร	จำนวน	๑	อัตรา
ประเภทอำนวยการ	จำนวน	๑	อัตรา
ประเภทวิชาการ	จำนวน	๓	อัตรา
ประเภททั่วไป	จำนวน	-	อัตรา
พนักงานจ้างตามภารกิจ	จำนวน	๑๒	อัตรา
พนักงานจ้างทั่วไป	จำนวน	-	อัตรา

## สถิติปริมาณงานในภาพรวม

## องค์การบริหารส่วนตำบลหม่อม อำเภอสมเด็จ จังหวัดกาฬสินธุ์

ลำดับ	ลักษณะงานที่ปฏิบัติ	เวลาที่ใช้ ต่อรายต่อปี	ปริมาณงาน ต่อปี(นาทิต)	เวลาทั้งหมด ต่อปี (นาทิต)	จำนวนตำแหน่ง ที่ต้องการ(คน)
	๒.๑ งานการเงิน				
	งานรับเงิน	๔๘๐	๑๒	๕,๗๖๐	๐.๐๗
	เบิกจ่ายเงิน	๖๐	๕๐๐	๓๐,๐๐๐	๐.๓๖
	งานจัดทำฎีกาเบิกจ่ายเงิน	๖๐	๕๐๐	๓๐,๐๐๐	๐.๓๖
	งานเก็บรักษาเงิน	๓๐	๒๕๐	๗,๕๐๐	๐.๐๙
	รวมตำแหน่งที่ต้องการ				๐.๘๙
	๒.๒ งานบัญชี				
	งานการบัญชี	๑๒๐	๕๐๐	๖๐,๐๐๐	๐.๗๓
	งานทะเบียนคุมการเบิกจ่าย	๑๘๐	๕๐๐	๙๐,๐๐๐	๑.๐๙
	งานงบการเงินและงบทดลอง	๖๐	๕๐๐	๓๐,๐๐๐	๐.๓๖
	งานงบแสดงฐานะทางการเงิน	๖๐	๕๐๐	๓๐,๐๐๐	๐.๓๖
	รวมตำแหน่งที่ต้องการ				๒.๕๕
	๒.๓ งานพัฒนาและจัดเก็บรายได้				
	งานภาษีอากร และค่าธรรมเนียม	๒	๙๘๐	๑,๙๖๐	๐.๐๒
	งานพัฒนารายได้และแผนที่ภาษี	๔๘๐	๑	๔๘๐	๐.๐๑
	งานทะเบียนและเร่งรัดรายได้	๓๐	๙๘๐	๒๙,๔๐๐	๐.๓๖
	งานควบคุมกิจการค้าและค่าปรับ	๑๐	๙๘๐	๙,๘๐๐	๐.๑๒
	รวมตำแหน่งที่ต้องการ				๐.๕๑
	๒.๔ งานทะเบียนทรัพย์สินและพัสดุ				
	งานทะเบียนทรัพย์สิน	๑๕	๓๕๐	๕,๒๕๐	๐.๐๖
	งานจัดหาพัสดุ	๖๐	๕๐๐	๓๐,๐๐๐	๐.๓๖
	งานทะเบียนเบิกจ่ายวัสดุครุภัณฑ์	๑๕	๕๐๐	๗,๕๐๐	๐.๐๙
	งานบริหารงานพัสดุ	๖๐	๓๕๐	๒๑,๐๐๐	๐.๒๖
	รวมตำแหน่งที่ต้องการ				๐.๗๗
	๒.๕ งานธุรการ				
	งานสารบรรณ	๑๐	๔,๕๐๐	๔๕,๐๐๐	๐.๕๕
	งานติดต่อประสานงาน	๓๐	๖๐๐	๑๘,๐๐๐	๐.๒๒
	รวมตำแหน่งที่ต้องการ				๐.๗๗
	รวมตำแหน่งที่ต้องการทั้งสิ้น				๔.๙๘

รวมประเภทบริหาร

จำนวน

- อัตรา

ประเภทอำนวยการ

จำนวน

๑ อัตรา

ประเภทวิชาการ

จำนวน

๑ อัตรา

ประเภททั่วไป

จำนวน

๑ อัตรา

พนักงานจ้างตามภารกิจ

จำนวน

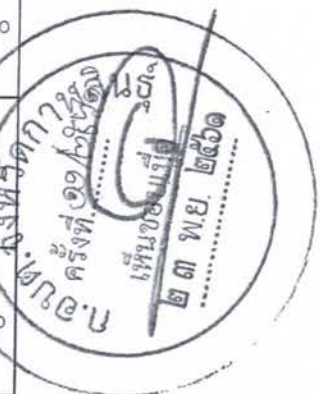
๒ อัตรา

๙. ภาวะค่าใช้จ่ายเกี่ยวกับเงินเดือนและค่าตอบแทน

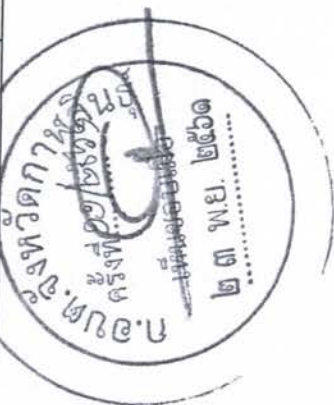
ที่	ชื่อสายงาน	ระดับตำแหน่ง	จำนวนทั้งหมด	จำนวนที่มีอยู่		อัตราตำแหน่งที่คาดว่าจะต้องใช้ในชวงระยะ ๓			กำลังคนที่ต้องการ			ภาวะค่าใช้จ่ายที่ต้องการเพิ่มขึ้น (๒)			ค่าใช้จ่ายรวม (๓)			หมายเหตุ		
				จำนวนคน	จำนวนเงิน (๑)	๒๕๖๑	๒๕๖๒	๒๕๖๓	๒๕๖๑	๒๕๖๒	๒๕๖๓	๒๕๖๑	๒๕๖๒	๒๕๖๓	๒๕๖๑	๒๕๖๒	๒๕๖๓			
๑	นักบริหารงานท้องถิ่น	บริหารกลาง	๑	๑	๕๘๙,๐๘๐	๑	๑	-	-	-	๒๕๖๑	๒๕๖๒	๒๕๖๓	๒๕๖๑	๒๕๖๒	๒๕๖๓	๖๒๑,๙๖๐	๖๓๘,๒๘๐		
๒	สำนักงานปลัดฯ																			
๓	นักบริหารงานทั่วไป	อำนาจการต้น	๑	๑	๓๗๑,๗๖๐	๑	๑	-	-	-	๒๕๖๑	๒๕๖๒	๒๕๖๓	๒๕๖๑	๒๕๖๒	๒๕๖๓	๓๘๙,๗๕๐	๓๙๗,๙๕๐	๔๑๑,๑๕๐	
๔	นักวิเคราะห์	ชก.	๑	๑	๒๗๖,๙๖๐	๑	๑	-	-	-	๒๕๖๑	๒๕๖๒	๒๕๖๓	๒๕๖๑	๒๕๖๒	๒๕๖๓	๒๙๙,๖๕๐	๓๑๑,๖๕๐		
๕	นักทรัพยากรบุคคล	ชก.	๑	๑	๒๘๒,๖๐๐	๑	๑	-	-	-	๒๕๖๑	๒๕๖๒	๒๕๖๓	๒๕๖๑	๒๕๖๒	๒๕๖๓	๒๙๗,๖๘๐	๒๙๙,๕๖๐		
๖	นักพัฒนาชุมชน	ชก.	๑	๑	๒๗๖,๙๖๐	๑	๑	-	-	-	๒๕๖๑	๒๕๖๒	๒๕๖๓	๒๕๖๑	๒๕๖๒	๒๕๖๓	๒๙๓,๑๒๐	๒๙๕,๑๒๐		
๗	พนักงานจ้างตามภารกิจ																			
๘	พช. นักวิเคราะห์นโยบายและแผน	-	๑	๑	๒๒๗,๐๕๐	๑	๑	-	-	-	๒๕๖๑	๒๕๖๒	๒๕๖๓	๒๕๖๑	๒๕๖๒	๒๕๖๓	๒๔๕,๖๕๐	๒๔๕,๕๘๐		
๙	ผู้ช่วยนักวิชาการเกษตร	-	๑	๑	๒๑๘,๕๒๐	๑	๑	-	-	-	๒๕๖๑	๒๕๖๒	๒๕๖๓	๒๕๖๑	๒๕๖๒	๒๕๖๓	๒๓๖,๕๐๐	๒๔๕,๘๘๐		
๑๐	ผู้ช่วยสัตวบาล	-	๑	๑	๑๓๘,๐๐๐	๑	๑	-	-	-	๒๕๖๑	๒๕๖๒	๒๕๖๓	๒๕๖๑	๒๕๖๒	๒๕๖๓	๑๔๓,๕๒๐	๑๔๕,๒๘๐		
๑๑	ผู้ช่วยเจ้าพนักงานพัฒนาชุมชน	-	๑	๑	๑๖๘,๒๕๐	๑	๑	-	-	-	๒๕๖๑	๒๕๖๒	๒๕๖๓	๒๕๖๑	๒๕๖๒	๒๕๖๓	๑๗๕,๐๘๐	๑๗๗,๒๘๐		
๑๒	ผู้ช่วยเจ้าพนักงานบริหาร	-	๑	๑	๑๖๓,๖๘๐	๑	๑	-	-	-	๒๕๖๑	๒๕๖๒	๒๕๖๓	๒๕๖๑	๒๕๖๒	๒๕๖๓	๑๗๗,๑๒๐	๑๘๙,๕๘๐		
๑๓	พช. จพง. ป้องกัน ๗	-	๑	๑	๑๓๗,๘๘๐	๑	๑	-	-	-	๒๕๖๑	๒๕๖๒	๒๕๖๓	๒๕๖๑	๒๕๖๒	๒๕๖๓	๑๔๑,๑๒๐	๑๔๕,๘๘๐		
๑๔	พนักงานขับรถยนต์	-	๑	๑	๑๕๖,๗๒๐	๑	๑	-	-	-	๒๕๖๑	๒๕๖๒	๒๕๖๓	๒๕๖๑	๒๕๖๒	๒๕๖๓	๑๖๙,๖๘๐	๑๗๖,๕๒๐		
๑๕	พนักงานขับรถยนต์	-	๑	๑	๑๓๗,๘๘๐	๑	๑	-	-	-	๒๕๖๑	๒๕๖๒	๒๕๖๓	๒๕๖๑	๒๕๖๒	๒๕๖๓	๑๔๙,๑๒๐	๑๕๕,๑๒๐		
๑๖	คนตักแถมสวน	-	๑	๑	๑๒๔,๕๕๐	๑	๑	-	-	-	๒๕๖๑	๒๕๖๒	๒๕๖๓	๒๕๖๑	๒๕๖๒	๒๕๖๓	๑๒๖,๐๘๐	๑๒๗,๕๘๐		
๑๗	คนตักแถมสวน	-	๑	๑	๑๒๔,๕๕๐	๑	๑	-	-	-	๒๕๖๑	๒๕๖๒	๒๕๖๓	๒๕๖๑	๒๕๖๒	๒๕๖๓	๑๒๖,๐๘๐	๑๒๗,๕๘๐		

๒๓ พ.ย. ๒๕๖๑

ที่	ชื่อสายงาน	ระดับตำแหน่ง	จำนวนทั้งหมด	จำนวนที่มีอยู่		อัตราตำแหน่งที่คิดว่าจำเป็นต้องใช้ในวงระยะ ๓			กำลังคนที่ต้องการ			ภาระค่าใช้จ่ายที่ต้องการเพิ่มขึ้น (๒)			ค่าใช้จ่ายรวม (๓)			หมายเหตุ	
				จำนวนคน	จำนวนเงิน (๑)	๒๕๖๑	๒๕๖๒	๒๕๖๓	๒๕๖๑	๒๕๖๒	๒๕๖๓	๒๕๖๑	๒๕๖๒	๒๕๖๓	๒๕๖๑	๒๕๖๒	๒๕๖๓		
	กองคลัง																		
๑๘	นักบริหารงานการคลัง (ว่าง)	อำนาจการต้น	๑	๐	๔๓๕,๖๐๐	๑	๑	๑	-	-	-	๑๓,๖๒๐	๑๓,๖๒๐	๑๓,๖๒๐	๔๔๙,๒๒๐	๔๖๒,๘๔๐	๔๗๖,๔๖๐	ว่างเต็ม	
๑๙	นักวิชาการเงินและบัญชี	ชก.	๑	๑	๒๙๙,๖๔๐	๑	๑	๑	-	-	-	๑๒,๐๐๐	๑๒,๑๒๐	๑๒,๖๐๐	๒๓๓,๖๐๐	๒๔๓,๗๒๐	๒๕๖,๓๒๐		
๒๐	เจ้าพนักงานพัสดุ (ว่าง)	ป.ง./ส.ง.	๑	๑	๒๙๗,๙๐๐	๑	๑	๑	-	-	-	๙,๗๒๐	๙,๗๒๐	๙,๗๒๐	๓๐๕,๔๐๐	๓๑๕,๔๐๐	๓๑๕,๔๐๐	ว่างเต็ม	
	พนักงานจ้างตามภารกิจ																		
๒๑	ผู้ช่วยนักวิชาการคลัง	-	๑	๑	๒๐๒,๕๖๐	๑	๑	๑	-	-	-	๘,๑๖๐	๘,๕๒๐	๘,๘๘๐	๒๑๐,๗๒๐	๒๑๙,๒๔๐	๒๒๘,๑๒๐		
๒๒	ผู้ช่วยเจ้าพนักงานธุรการ	-	๑	๑	๑๔๙,๔๐๐	๑	๑	๑	-	-	-	๖,๐๐๐	๖,๒๔๐	๖,๔๘๐	๑๕๕,๔๐๐	๑๖๑,๖๔๐	๑๖๘,๑๒๐		
	กองช่าง																		
๒๓	นักบริหารงานช่าง	อำนาจการต้น	๑	๑	๓๗๘,๓๖๐	๑	๑	๑	-	-	-	๑๒,๙๖๐	๑๓,๓๒๐	๑๓,๔๔๐	๓๙๑,๓๒๐	๔๐๔,๖๔๐	๔๑๘,๐๘๐		
๒๔	นายช่างโยธา (ว่าง)	ป.ง./ช.ง.	๑	๐	๒๙๗,๙๐๐	๑	๑	๑	-	-	-	๙,๗๒๐	๙,๗๒๐	๙,๗๒๐	๓๐๕,๖๘๐	๓๑๕,๔๐๐	๓๑๕,๔๐๐	ว่างเต็ม	
	พนักงานจ้างตามภารกิจ																		
๒๕	ผู้ช่วยเจ้าพนักงานธุรการ	-	๑	๑	๑๗๐,๑๖๐	๑	๑	๑	-	-	-	๖,๘๔๐	๗,๐๘๐	๗,๔๔๐	๑๗๗,๐๐๐	๑๘๔,๐๘๐	๑๙๑,๕๒๐		
๒๖	ผู้ช่วยนายช่างไฟฟ้า	-	๑	๑	๑๔๔,๗๒๐	๑	๑	๑	-	-	-	๕,๘๘๐	๖,๑๒๐	๖,๓๖๐	๑๕๐,๖๐๐	๑๕๖,๗๒๐	๑๖๓,๐๘๐		
๒๗	ผลิตน้ำมันประปา	-	๑	๑	๑๑๖,๒๘๐	๑	๑	๑	-	-	-	๔,๖๘๐	๔,๙๒๐	๕,๐๔๐	๑	๔,๙๒๐	๙,๙๖๐		
๒๘	พนักงานขับรถยนต์	-	๑	๑	๑๒๒,๑๖๐	๑	๑	๑	-	-	-	๔,๙๒๐	๕,๑๖๐	๕,๔๐๐	๑๒๒,๘๐๐	๑๒๗,๙๖๐	๑๒๓,๓๒๐		
	กองการศึกษา																		
๒๙	นักบริหารงานการศึกษา	อำนาจการต้น	๑	๑	๓๗๑,๗๖๐	๑	๑	๑	-	-	-	๑๒,๙๖๐	๑๓,๒๒๐	๑๓,๒๐๐	๓๘๔,๗๒๐	๓๙๗,๙๔๐	๔๑๑,๑๔๐		
๓๐	นักวิชาการศึกษา	ป.ก.	๑	๑	๒๗๕,๗๖๐	๑	๑	๑	-	-	-	๘,๗๒๐	๙,๒๔๐	๙,๘๘๐	๒๓๕,๙๒๐	๒๔๕,๑๖๐	๒๕๔,๖๔๐		
๓๑	ครู	คศ.๑	๙	๙	๐	๙	๙	๙	-	-	-	๐	๐	๐	๐	๐	๐	๐	



ที่	ชื่อสายงาน	ระดับตำแหน่ง	จำนวนทั้งหมด	จำนวนที่มีอยู่		อัตราตำแหน่งที่คาดว่าจะต้องใช้ในวงระยะ ๓			กำลังคนที่ต้องการ			ภาวะค่าใช้จ่ายที่ต้องการเพิ่มขึ้น (๒)			ค่าใช้จ่ายรวม (๓)			หมายเหตุ		
				จำนวนคน	จำนวนเงิน (๑)	๒๕๖๑	๒๕๖๒	๒๕๖๓	๒๕๖๑	๒๕๖๒	๒๕๖๓	๒๕๖๑	๒๕๖๒	๒๕๖๓	๒๕๖๑	๒๕๖๒	๒๕๖๓			
	กองการศึกษ																			
๓๒	ครูผู้ดูแลเด็ก	ครูผู้ช่วย	๑	๑	๑	๑	๑	-	-	-	๐	๐	๐	๐	๐	๐	๐	๐	๐	ว่างเต็ม
๓๓	ครูผู้ดูแลเด็ก (ว่าง)	ครูผู้ช่วย	๖	๐	๖	๖	๖	-	-	-	๐	๐	๐	๐	๐	๐	๐	๐	๐	
๓๔	พนักงานจ้างตามภารกิจ																			
๓๕	ผู้ช่วยนักวิชาการศึกษา	-	๑	๒๒๗,๐๔๐	๑	๑	๑	-	-	-	๙,๑๒๐	๙,๔๘๐	๙,๘๔๐	๒๓๖,๑๖๐	๒๔๕,๖๔๐	๒๕๕,๑๒๐	๒๔๕,๖๔๐	๒๕๕,๑๒๐		
๓๖	ผ.ช.เจ้าพนักงานการเงินและบัญชี	-	๑	๑๗๑,๖๐๐	๑	๑	๑	-	-	-	๖,๙๖๐	๗,๒๐๐	๗,๔๔๐	๑๗๘,๕๖๐	๑๘๕,๗๖๐	๑๙๓,๒๐๐	๑๘๓,๒๐๐			
๓๗	ผู้ช่วยเจ้าพนักงานธุรการ	-	๑	๑๗๓,๑๖๐	๑	๑	๑	-	-	-	๖,๙๖๐	๗,๓๒๐	๗,๕๖๐	๑๘๐,๑๒๐	๑๘๗,๔๔๐	๑๙๕,๐๐๐	๑๘๗,๔๔๐			
๓๘	ผู้ดูแลเด็ก		๑	๒๒,๖๒๐	๑	๑	๑	-	-	-	๐	๐	๐	๒๒,๖๒๐	๒๒,๖๒๐	๒๒,๖๒๐	๒๒,๖๒๐			
๓๙	ผู้ดูแลเด็ก		๑	๒๒,๖๒๐	๑	๑	๑	-	-	-	๐	๐	๐	๒๒,๖๒๐	๒๒,๖๒๐	๒๒,๖๒๐	๒๒,๖๒๐			
๔๐	ผู้ดูแลเด็ก		๑	๒๒,๖๒๐	๑	๑	๑	-	-	-	๐	๐	๐	๒๒,๖๒๐	๒๒,๖๒๐	๒๒,๖๒๐	๒๒,๖๒๐			
๔๑	ผู้ดูแลเด็ก		๑	๒๒,๖๒๐	๑	๑	๑	-	-	-	๐	๐	๐	๒๒,๖๒๐	๒๒,๖๒๐	๒๒,๖๒๐	๒๒,๖๒๐			
๔๒	ผู้ดูแลเด็ก		๑	๒๒,๖๒๐	๑	๑	๑	-	-	-	๐	๐	๐	๒๒,๖๒๐	๒๒,๖๒๐	๒๒,๖๒๐	๒๒,๖๒๐			
๔๓	ผู้ดูแลเด็ก		๑	๒๒,๖๒๐	๑	๑	๑	-	-	-	๐	๐	๐	๒๒,๖๒๐	๒๒,๖๒๐	๒๒,๖๒๐	๒๒,๖๒๐			
	รวม		๕๕	๗,๖๙๘,๔๘๐	๕๕	๕๕	๕๕				๒๗๙,๙๐๐	๒๘๘,๕๘๐	๒๙๕,๖๒๐	๗,๘๓๑,๓๖๐	๘,๑๒๖,๙๘๐	๘,๒๑๖,๙๘๐	๘,๓๐๖,๙๘๐			
	ประมาณการประโยชน์ตอบแทนอื่น *																			
	รวมค่าใช้จ่ายด้านบุคคลทั้งสิ้น																			
	คิดเป็นร้อยละ ๔๐ ของงบประมาณรายจ่ายประจำปี																			



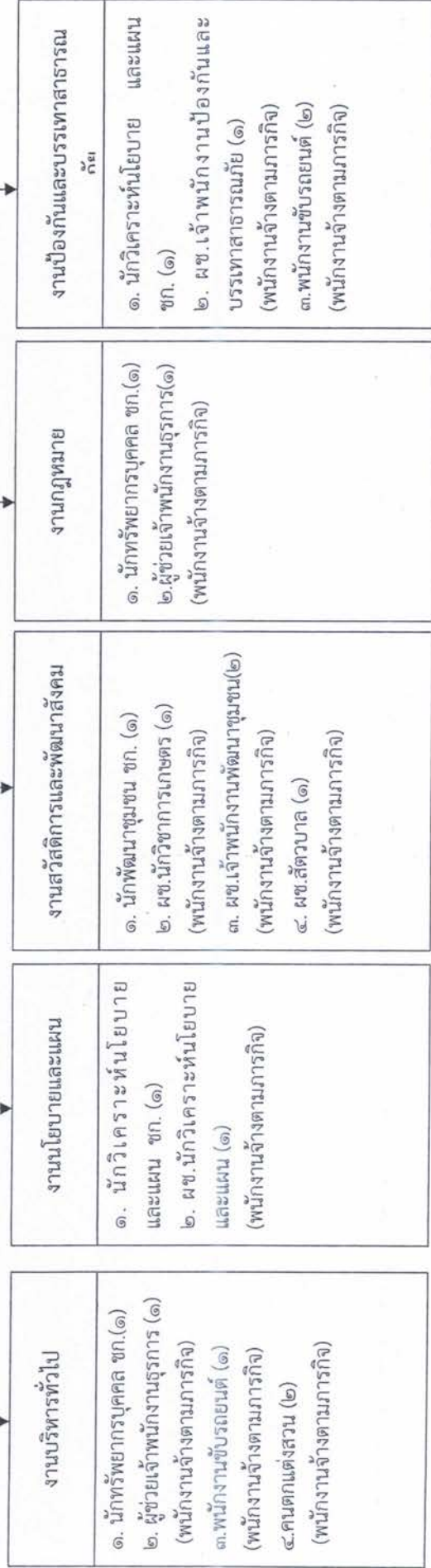
หมายเหตุ

- งบประมาณรายจ่ายประจำปี ๒๕๖๑ จำนวน ๓๙,๕๐๐,๐๐๐ บาท
- งบประมาณรายจ่ายประจำปี ๒๕๖๒ จำนวน ๓๘,๓๓๘,๐๐๐ บาท (ประมาณการรายรับลดลงจากปีงบประมาณ ๒๕๖๑)
- งบประมาณรายจ่ายประจำปี ๒๕๖๓ จำนวน ๔๐,๒๕๔,๙๐๐ บาท (เพิ่มขึ้นร้อยละ ๕ ของปีงบประมาณ ๒๕๖๒)

1,169,000.-

โครงสร้างของสำนักงานปลัด อบต.

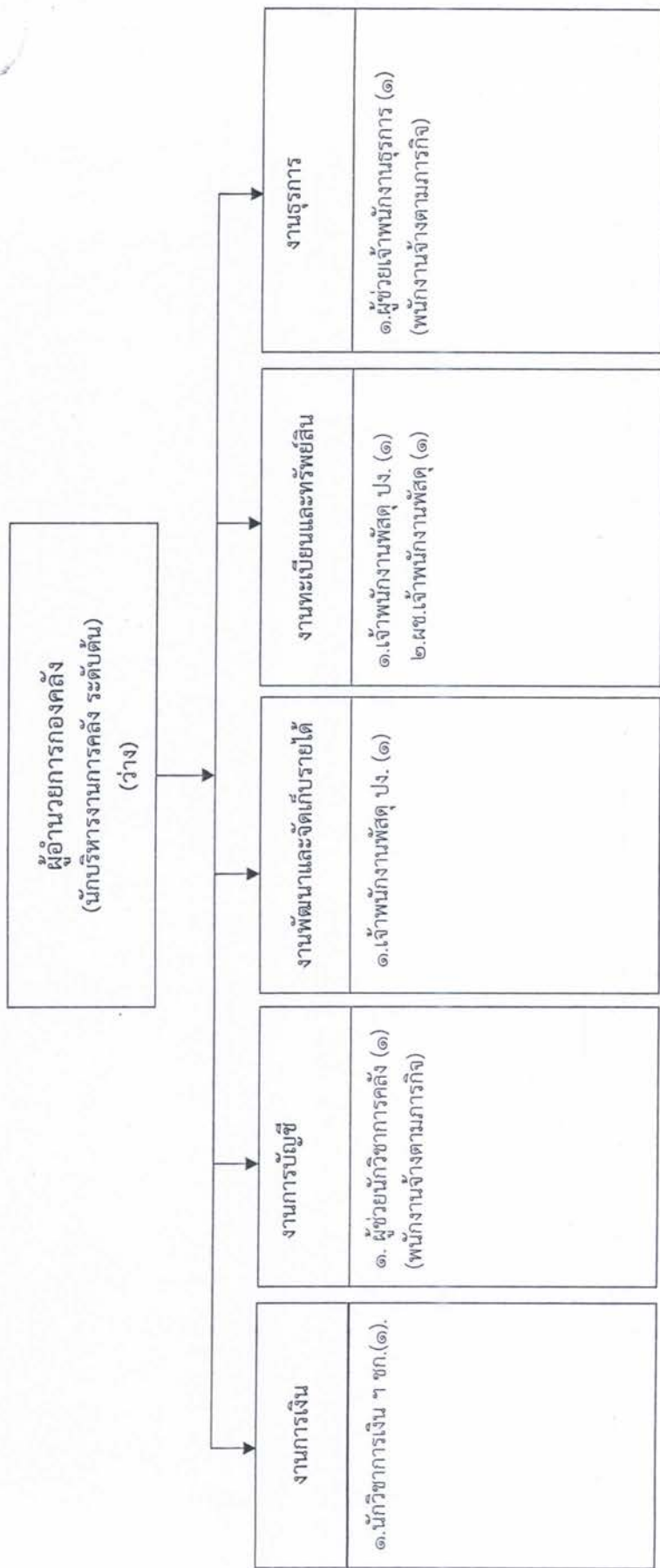
หัวหน้าสำนักงานปลัด อบต.  
(นักบริหารงานทั่วไป ระดับต้น)



ระดับ	จำนวนการ สูง	จำนวนการ กลาง	จำนวนการ ต้น	ชก.	ปก.	อาวุโส	ชง.	ปง.	พนักงานจ้างตามภารกิจ	พนักงานจ้างทั่วไป
จำนวน	-	-	๑	๓	-	-	-	-	๑๑	-

หมายเหตุ ระบุเฉพาะจำนวนที่มีคนครองตำแหน่ง

โครงสร้างองค์กร



ระดับ	จำนวนการ สูง	จำนวนการ กลาง	จำนวนการ ต้น	ชก. พิเศษ	ชก. ปกติ	อวุโส	ชง.	ปง.	พนักงานจ้างตามภารกิจ	พนักงานจ้างทั่วไป
จำนวน	-	-	-	-	๑	-	-	๑	๒	-

หมายเหตุ ระบุเฉพาะจำนวนที่มีคนครองตำแหน่ง

แบบแสดงรายละเอียดการคำนวณค่าใช้จ่ายด้านบุคลากร  
ตามมาตรา ๓๕ แห่งพระราชบัญญัติระเบียบบริหารงานบุคคลท้องถิ่น พ.ศ.๒๕๔๒  
องค์การบริหารส่วนตำบลหม่อม อำเภอสมเด็จ จังหวัดกาฬสินธุ์

๑.) งบประมาณรายจ่ายประจำปี ๒๕๖๒	จำนวน	๓๘,๓๓๘,๘๐๐ บาท
๒.) งบประมาณรายจ่ายด้านบุคลากร ปีงบประมาณ ๒๕๖๑ แยกเป็น ดังนี้		
๓.๑) เงินเดือนพนักงาน	จำนวน	๓,๗๗๑.๕๖๐ บาท
๓.๒) เงินประจำตำแหน่งของพนักงาน	จำนวน	๒๑๐,๐๐๐ บาท
๓.๓) เงินเพิ่มอื่นๆ (พ.ศ.ว.) (พ.ส.ร.) (พ.ภ.ม.)	จำนวน	๘๔,๐๐๐ บาท
๓.๔) เงินค่าจ้าง (ลูกจ้างชั่วคราว)	จำนวน	๓,๗๒๒,๘๘๐ บาท
๓.๕) ประโยชน์ตอบแทนอื่นแยกเป็น ดังนี้		
๓.๕.๑) เงินสวัสดิการเกี่ยวกับเบี้ยกั้นตาร/พื้นที่เสี่ยงภัยพื้นที่พิเศษ	จำนวน	- บาท
๓.๕.๒) เงินสวัสดิการเกี่ยวกับการช่วยเหลือบุตร	จำนวน	๒๑,๘๐๐ บาท
๓.๕.๓) เงินสวัสดิการเกี่ยวกับการช่วยเหลือบุตร		
เงินทุนสนับสนุนการศึกษาบุตรข้าราชการและลูกจ้างประจำ		
ของกรุงเทพมหานครและข้าราชการครุกรุงเทพมหานคร	จำนวน	- บาท
๓.๕.๔) เงินสวัสดิการเกี่ยวกับการรักษาพยาบาล	จำนวน	- บาท
๓.๕.๕) เงินตอบแทนผู้ปฏิบัติงานด้านความเจ็บป่วย		
นอกเวลาราชการและในวันหยุดราชการเฉพาะสำหรับข้าราชการ/ พนักงานส่วนท้องถิ่นและลูกจ้าง (แพทย์ พยาบาล ทันตแพทย์ ฯลฯ)	จำนวน	- บาท
๓.๕.๖) เงินเพิ่มพิเศษสำหรับบุคลากรทางด้านการแพทย์		
และสาธารณสุขสำหรับแพทย์ และเภสัชกรที่ไม่ปฏิบัติเวชปฏิบัติส่วนตัว	จำนวน	- บาท
๓.๕.๗) ค่าเช่าบ้าน	จำนวน	๑๙๒,๐๐๐ บาท
๓.๕.๘) เงินทำขวัญข้าราชการ/พนักงานส่วนท้องถิ่นและลูกจ้าง		
ซึ่งได้รับอันตรายหรือเจ็บป่วยเพราะการปฏิบัติงานในหน้าที่	จำนวน	- บาท
๓.๕.๙) เงินเกี่ยวกับศพข้าราชการ/พนักงานส่วนท้องถิ่น		
และลูกจ้างซึ่งถึงแก่ความตายในระหว่างการเดินทางไปราชการ	จำนวน	- บาท

๓.๕.๑๐) เงินบำเหน็จลูกจ้างประจำ	จำนวน	-	บาท
๓.๕.๑๑) เงินช่วยเหลือค่าครองชีพผู้รับบำนาญของข้าราชการ/ พนักงานส่วนท้องถิ่นที่ไม่ใช่ตำแหน่งครู (ชคบ) รวมถึงเงินช่วยเหลือรายเดือนผู้รับบำนาญซึ่งลาออกจากราชการ ก่อนเกษียณอายุของกรุงเทพมหานคร (ชรบ.)	จำนวน	-	บาท
๓.๕.๑๒) เงินสมทบกองทุนประกันสังคม	จำนวน	๒๕๐,๐๐๐	บาท
๓.๕.๑๓) เงินทดแทนข้าราชการวิสามัญ	จำนวน	-	บาท
๓.๕.๑๔) เงินสำรองสำหรับเงินเดือน และค่าจ้างที่กำหนดขึ้นใหม่	จำนวน	-	บาท
๓.๕.๑๕) เงินสมทบบำเหน็จบำนาญข้าราชการ/พนักงานส่วนท้องถิ่น (กบท)	จำนวน	๑๖๕,๐๕๕	บาท
๓.๕.๑๖) เงินสมทบกองทุนบำเหน็จบำนาญข้าราชการกรุงเทพมหานคร	จำนวน	-	บาท
๓.๕.๑๗) บำเหน็จความชอบค่าตอบแทน และการช่วยเหลือเจ้าหน้าที่ และประชาชนผู้ปฏิบัติหน้าที่ราชการหรือช่วยเหลือราชการ เนื่องในการป้องกันอันอหิปไตย และรักษาความสงบเรียบร้อยของประเทศ	จำนวน	-	บาท
มาตรฐานกลางการบริหารงานบุคคลส่วนท้องถิ่น เรื่องกำหนดมาตรฐานกลาง การบริหารงานบุคคลส่วนท้องถิ่นลงวันที่ ๒๕ มิถุนายน พ.ศ. ๒๕๔๔			
๓.๕.๑๘) ค่าใช้จ่ายตามข้อ ๗ วรรคสองของประกาศคณะกรรมการ	จำนวน	-	บาท
๓.๕.๑๘.๑) เงินประโยชน์ตอบแทนอื่นกรณีพิเศษ ปี ๒๕๖๑	จำนวน	๑,๔๕๘,๘๕๕	บาท
รวมค่าใช้จ่ายด้านบุคลากร	จำนวน	๙,๒๔๗,๒๙๕	บาท
ภาระค่าใช้จ่ายด้านบุคลากรคิดเป็นร้อยละ =	$\frac{๙,๒๔๗,๒๙๕ \times ๑๐๐}{๓๘,๓๓๘,๘๐๐} = ๒๔.๑๒$		

ลงชื่อ.....ผู้ให้ข้อมูล  
(นายนิคม มะละสาร)  
นักทรัพยากรบุคคลชำนาญการ

ลงชื่อ.....ผู้ตรวจสอบ  
(นายประยูร จำเริญเจือ)  
ปลัดองค์การบริหารส่วนตำบลห่มม่น

ลงชื่อ.....ผู้ให้คำรับรองความถูกต้อง  
(นายสุชาติ สันหะ)  
นายกองค์การบริหารส่วนตำบลห่มม่น

ภาคผนวก



คำสั่งองค์การบริหารส่วนตำบลหมู่ม่น

ที่ ๑๗๔/๒๕๖๐

เรื่อง แต่งตั้งคณะกรรมการจัดทำแผนอัตรากำลัง ๓ ปี (พ.ศ.๒๕๖๑ - ๒๕๖๓)

อาศัยอำนาจตามความ ข้อ ๑๒ ข้อ ๑๓ ข้อ ๑๔ ข้อ ๑๕ และข้อ ๑๖ แห่งประกาศคณะกรรมการพนักงานส่วนตำบลจังหวัดกาฬสินธุ์ เรื่อง หลักเกณฑ์และเงื่อนไขเกี่ยวกับการบริหารงานบุคคลขององค์การบริหารส่วนตำบล พ.ศ. ๒๕๕๕ ประกอบกับประกาศคณะกรรมการพนักงานส่วนตำบลจังหวัดกาฬสินธุ์ เรื่อง มาตรฐานทั่วไปเกี่ยวกับพนักงานจ้าง (ฉบับที่ ๓) ลงวันที่ ๕ สิงหาคม ๒๕๕๗ จึงแต่งตั้งคณะกรรมการจัดทำแผนอัตรากำลัง ๓ ปี (พ.ศ.๒๕๖๑ - ๒๕๖๓) ประกอบด้วยบุคคล ดังนี้

- |                         |                                       |                   |
|-------------------------|---------------------------------------|-------------------|
| ๑. นายสุชาติ สันหะ      | ตำแหน่งนายก อบต.หมู่ม่น               | ประธานกรรมการ     |
| ๒. นายประยูร จำเริญเจือ | ตำแหน่งปลัด อบต.หมู่ม่น               | กรรมการ           |
| ๓. นางสมสมัย อ่อนเขียว  | ตำแหน่งหัวหน้าสำนักปลัดฯ              | กรรมการ           |
| ๔. นายจิตติพร โนนสินชัย | ตำแหน่งผู้อำนวยการกองช่าง             | กรรมการ           |
| ๕. นายสิทธิพร วรรณทอง   | ตำแหน่งผู้อำนวยการกองการศึกษา         | กรรมการ           |
| ๖. นายภัทรพงษ์ ทะราด    | ตำแหน่งนักวิชาการเงินและบัญชีชำนาญการ | กรรมการ           |
| ๗. นายนิคม มะละสาร      | ตำแหน่งนักทรัพยากรบุคคลชำนาญการ       | กรรมการ/เลขานุการ |

ให้คณะกรรมการที่ได้รับแต่งตั้งจัดทำแผนอัตรากำลัง ๓ ปี (พ.ศ.๒๕๖๑ - ๒๕๖๓) โดยให้สอดคล้องกับเป้าหมายการปฏิบัติราชการ และคำนึงถึงภารกิจ อำนาจหน้าที่ความรับผิดชอบ ลักษณะงานที่ต้องปฏิบัติ ความยากและคุณภาพของงาน ปริมาณงานตลอดทั้งภาระค่าใช้จ่ายด้านการบริหารงานบุคคลขององค์การบริหารส่วนตำบล เพื่อเป็นกรอบในการกำหนดตำแหน่ง และการใช้ตำแหน่งขององค์การบริหารส่วนตำบลหมู่ม่น รวมทั้งมีหน้าที่พิจารณาปรับปรุงแผนอัตรากำลังตามความจำเป็น และรายงานให้นายกองค์การบริหารส่วนตำบลหมู่ม่น พิจารณาเสนอขอความเห็นชอบต่อคณะกรรมการพนักงานส่วนตำบลจังหวัดกาฬสินธุ์ต่อไป

ทั้งนี้ ตั้งแต่บัดนี้เป็นต้นไป

สั่ง ณ วันที่ ๑๑ เดือนกรกฎาคม พ.ศ. ๒๕๖๐

(นายสุชาติ สันหะ)

นายกองค์การบริหารส่วนตำบลหมู่ม่น

รับทราบ  
วันที่ .....

นาย .....

นาย .....

นาย .....

รายงานการประชุมคณะกรรมการจัดทำแผนอัตรากำลัง ๓ ปี (พ.ศ. ๒๕๖๑ - ๒๕๖๓)

องค์การบริหารส่วนตำบลหมู่ม่น

ครั้งที่ ๑/๒๕๖๑

เมื่อวันที่ ๑๖ สิงหาคม ๒๕๖๑

ณ ห้องประชุมองค์การบริหารส่วนตำบลหมู่ม่น

.....  
ผู้เข้าประชุม จำนวน ๗ คน (รายละเอียดแนบท้าย)  
ผู้เข้าร่วมประชุม จำนวน - คน (รายละเอียดแนบท้าย)  
ผู้ไม่มาประชุม จำนวน - คน  
เริ่มประชุม เวลา ๑๐.๐๐ น.

เมื่อที่ประชุมพร้อมแล้ว นายสุชาติ สันหะ นายกองการบริหารส่วนตำบลหมู่ม่น ทำหน้าที่ประธานที่ประชุมได้กล่าวเปิดประชุมและดำเนินการประชุมตามระเบียบวาระ ดังนี้

ระเบียบวาระที่ ๑ เรื่องที่ประธานแจ้งให้ทราบ  
- ไม่มี

ระเบียบวาระที่ ๒ เรื่องรับรองรายงานการประชุมครั้งที่แล้ว  
- ไม่มี

ระเบียบวาระที่ ๓ เรื่องค้างพิจารณา  
- ไม่มี

ระเบียบวาระที่ ๔ เรื่องเพื่อพิจารณา

๔.๑ การพิจารณาปรับปรุงแผนอัตรากำลัง ๓ ปี (พ.ศ. ๒๕๖๑ - ๒๕๖๓)

นายประยูร จำเริญเจือ ปลัด อบต. ตามคำสั่งองค์การบริหารส่วนตำบลหมู่ม่น ที่ ๑๗๔/๒๕๖๐ ลงวันที่ ๑๑ กรกฎาคม ๒๕๖๑ ให้คณะกรรมการจัดทำแผนอัตรากำลัง มีหน้าที่พิจารณาจัดทำแผนอัตรากำลังและปรับปรุงแผนอัตรากำลังตามความจำเป็น และรายงานให้นายกองการบริหารส่วนตำบลหมู่ม่นพิจารณาเสนอขอความเห็นชอบต่อคณะกรรมการพนักงานส่วนตำบลจังหวัดกาฬสินธุ์ นั้น

คณะกรรมการ ฯ ตามคำสั่งดังกล่าวได้จัดทำแผนอัตรากำลัง ๓ ปี (พ.ศ.๒๕๖๑ - ๒๕๖๓) ขององค์การบริหารส่วนตำบลหมู่ม่นเสร็จเรียบร้อยแล้ว โดยได้รับความเห็นชอบจากคณะกรรมการพนักงานส่วนตำบลจังหวัดกาฬสินธุ์ ในคราวประชุม ครั้งที่ ๔/๒๕๖๐ เมื่อวันที่ ๒๗ กันยายน ๒๕๖๐ ซึ่งองค์การบริหารส่วนตำบลหมู่ม่น ได้ประกาศใช้แผนอัตรากำลัง ๓ ปี (พ.ศ.๒๕๖๑ -๒๕๖๓) แล้ว

เนื่องจาก ตำแหน่งผู้ช่วยนักทรัพยากรบุคคล วางลงเมื่อวันที่ ๒๘ เมษายน ๒๕๖๐ และตำแหน่งผู้ช่วยเจ้าพนักงานการเงินและบัญชี วางลงเมื่อวันที่ ๑ มกราคม ๒๕๖๐ และไม่ได้ดำเนินการสรรหาเนื่องจากบุคลากรที่มีอยู่สามารถปฏิบัติหน้าที่ได้ ประกอบกับการจัดทำข้อบัญญัติงบประมาณรายจ่ายประจำปีงบประมาณ พ.ศ.๒๕๖๒ มีข้อจำกัดด้านการกำหนดรายรับ - รายจ่าย จึงจำเป็นต้องมีการปรับปรุงแผนอัตรากำลัง ๓ ปี และเพื่อให้สอดคล้องกับหนังสือสำนักงาน ก.จ.,ก.ท. และ ก.อบต. ที่ มท ๐๘๐๙.๒/ว ๕๓ ลงวันที่ ๕ กรกฎาคม ๒๕๖๐ เรื่อง การจัดทำแผนอัตรากำลัง ๓ ปี ประจำปีงบประมาณ ๒๕๖๑ - ๒๕๖๓ กรณีตำแหน่งข้าราชการหรือพนักงานส่วนท้องถิ่นสายงานผู้ปฏิบัติ (ประเภททั่วไปและประเภทวิชาการ) รวมถึงตำแหน่งพนักงานจ้าง หากเป็นตำแหน่งว่างแล้วไม่ดำเนินการสรรหาภายในระยะเวลา ๑ ปี ขอให้ ก.จ.,ก.ท.,ก.อบต.จังหวัด และ ก.เมืองพิทยา ตรวจสอบการกำหนดตำแหน่งและการใช้ตำแหน่งให้เหมาะสม โดยอาจพิจารณาขุบเลิกหรือเก็ยตำแหน่งดังกล่าว และแผนอัตรากำลัง ๓ ปี (พ.ศ.๒๕๖๑ - ๒๕๖๓) ขององค์การบริหารส่วนตำบลหมู่ม่นให้เลขานุการได้แจ้งให้ที่ประชุมทราบ

นายนิคม มะละสาร เลขานุการ แผนอัตรากำลัง ๓ ปี ที่เสนอขอปรับปรุง มีรายละเอียด ดังนี้

แผนอัตรากำลัง ๓ ปี (พ.ศ.๒๕๖๑-๒๕๖๓) เดิม

๑. ปลัด อบต. (นักบริหารงานท้องถิ่น ระดับกลาง) จำนวน ๑ อัตรา

/-๒-สำนักงานปลัด...

สำนักงานปลัด จำนวน ๔ อัตรา

๑. หัวหน้าสำนักปลัดองค์การบริหารส่วนตำบล (นักบริหารงานทั่วไป ระดับต้น) จำนวน ๑ อัตรา
๒. นักวิเคราะห์นโยบายและแผนชำนาญการ จำนวน ๑ อัตรา
๓. นักพัฒนาชุมชนชำนาญการ จำนวน ๑ อัตรา
๔. นักทรัพยากรบุคคลชำนาญการ จำนวน ๑ อัตรา

พนักงานจ้างตามภารกิจประเภทผู้มีคุณวุฒิ/ผู้มีทักษะ จำนวน ๑๓ อัตรา

- ๑ ผู้ช่วยนักวิเคราะห์นโยบายและแผน จำนวน ๑ อัตรา
- ๒ ผู้ช่วยนักทรัพยากรบุคคล จำนวน ๑ อัตรา (ว่างเต็ม)
- ๓ ผู้ช่วยนักวิชาการเกษตร จำนวน ๑ อัตรา
- ๔ ผู้ช่วยเจ้าพนักงานพัฒนาชุมชน จำนวน ๒ อัตรา
- ๕ ผู้ช่วยเจ้าพนักงานสัตวบาล จำนวน ๑ อัตรา
- ๖ ผู้ช่วยเจ้าพนักงานธุรการ ๑ อัตรา
- ๗ ผู้ช่วยเจ้าพนักงานป้องกันและบรรเทาสาธารณภัย จำนวน ๑ อัตรา
- ๘ พนักงานขับรถยนต์ จำนวน ๓ อัตรา
- ๙ ตกแต่งสวน จำนวน ๒ อัตรา

กองคลัง จำนวน ๓ อัตรา

๑. ผู้อำนวยการกองคลัง (นักบริหารงานการคลัง ระดับต้น) จำนวน ๑ อัตรา (ว่างเต็ม)
๒. นักวิชาการเงินและบัญชีชำนาญการ จำนวน ๑ อัตรา
๓. เจ้าพนักงานพัสดุ ปง./ชง. จำนวน ๑ อัตรา (ว่างเต็ม)

พนักงานจ้างตามภารกิจประเภทผู้มีคุณวุฒิ จำนวน ๓ อัตรา

- ๑ ผู้ช่วยนักวิชาการคลัง จำนวน ๑ อัตรา
- ๒ ผู้ช่วยเจ้าพนักงานการเงินและบัญชี จำนวน ๑ อัตรา
- ๓ ผู้ช่วยเจ้าพนักงานธุรการ จำนวน ๑ อัตรา

กองช่าง จำนวน ๒ อัตรา

๑. ผู้อำนวยการกองช่าง (นักบริหารงานช่าง ระดับต้น) จำนวน ๑ อัตรา
๒. นายช่างโยธา ปง./ชง. จำนวน ๑ อัตรา (ว่างเต็ม)

พนักงานจ้างตามภารกิจประเภทผู้มีคุณวุฒิ/ผู้มีทักษะ จำนวน ๔ อัตรา

- ๑ ผู้ช่วยนายช่างไฟฟ้า จำนวน ๑ อัตรา
- ๒ ผู้ช่วยเจ้าพนักงานธุรการ จำนวน ๑ อัตรา
- ๓ ผลิตน้ำประปา จำนวน ๓ อัตรา
- ๔ พนักงานขับรถยนต์ จำนวน ๑ อัตรา

กองการศึกษา จำนวน ๑๒ อัตรา

๑. ผู้อำนวยการกองการศึกษา (นักบริหารงานการศึกษา ระดับต้น) จำนวน ๑ อัตรา
๒. นักวิชาการศึกษาชำนาญการ จำนวน ๑ อัตรา
๓. ครู จำนวน ๑๐ อัตรา

พนักงานจ้างตามภารกิจประเภทผู้มีคุณวุฒิ/ผู้มีทักษะ จำนวน ๙ อัตรา

- ๑ ผู้ช่วยนักวิชาการศึกษา จำนวน ๑ อัตรา
- ๒ ผู้ช่วยเจ้าพนักงานการเงินและบัญชี จำนวน ๑ อัตรา
- ๓ ผู้ช่วยเจ้าพนักงานธุรการ จำนวน ๑ อัตรา
- ๔ ผู้ดูแลเด็ก จำนวน ๖ อัตรา

รวมอัตรากำลังพนักงานส่วนตำบลและพนักงานจ้างทั้งสิ้น ๕๗ อัตรา

แผนอัตรากำล้าง ๓ ปี (พ.ศ.๒๕๖๑-๒๕๖๓) ใหม่

๑. ปลัด อบต. (นักบริหารงานท้องถิ่น ระดับกลาง) จำนวน ๑ อัตรา

สำนักงานปลัด จำนวน ๔ อัตรา

๑. หัวหน้าสำนักปลัดองค์การบริหารส่วนตำบล (นักบริหารงานทั่วไป ระดับต้น) จำนวน ๑ อัตรา

๒. นักวิเคราะห์นโยบายและแผนชำนาญการ จำนวน ๑ อัตรา

๓. นักพัฒนาชุมชนชำนาญการ จำนวน ๑ อัตรา

๔. นักทรัพยากรบุคคลชำนาญการ จำนวน ๑ อัตรา

พนักงานจ้างตามภารกิจประเภทผู้มีคุณวุฒิ/ผู้มีทักษะ จำนวน ๑๒ อัตรา

๑ ผู้ช่วยนักวิเคราะห์นโยบายและแผน จำนวน ๑ อัตรา

๒ ผู้ช่วยนักวิชาการเกษตร จำนวน ๑ อัตรา

๓ ผู้ช่วยเจ้าพนักงานพัฒนาชุมชน จำนวน ๒ อัตรา

๔ ผู้ช่วยเจ้าพนักงานสัตวบาล จำนวน ๑ อัตรา

๕ ผู้ช่วยเจ้าพนักงานธุรการ ๑ อัตรา

๖ ผู้ช่วยเจ้าพนักงานป้องกันและบรรเทาสาธารณภัย จำนวน ๑ อัตรา

๗ พนักงานขับรถยนต์ จำนวน ๓ อัตรา

๘ ตกแต่งสวน จำนวน ๒ อัตรา

กองคลัง จำนวน ๓ อัตรา

๑. ผู้อำนวยการกองคลัง (นักบริหารงานการคลัง ระดับต้น) จำนวน ๑ อัตรา (ว่างเต็ม)

๒. นักวิชาการเงินและบัญชีชำนาญการ จำนวน ๑ อัตรา

๓. เจ้าพนักงานพัสดุ ปง./ชง. จำนวน ๑ อัตรา (ว่างเต็ม)

พนักงานจ้างตามภารกิจประเภทผู้มีคุณวุฒิ จำนวน ๓ อัตรา

๑ ผู้ช่วยนักวิชาการคลัง จำนวน ๑ อัตรา

๒ ผู้ช่วยเจ้าพนักงานธุรการ จำนวน ๑ อัตรา

กองช่าง จำนวน ๒ อัตรา

๑. ผู้อำนวยการกองช่าง (นักบริหารงานช่าง ระดับต้น) จำนวน ๑ อัตรา

๒. นายช่างโยธา ปง./ชง. จำนวน ๑ อัตรา (ว่างเต็ม)

พนักงานจ้างตามภารกิจประเภทผู้มีคุณวุฒิ/ผู้มีทักษะ จำนวน ๔ อัตรา

๑ ผู้ช่วยนายช่างไฟฟ้า จำนวน ๑ อัตรา

๒ ผู้ช่วยเจ้าพนักงานธุรการ จำนวน ๑ อัตรา

๓ ผลิตน้ำประปา จำนวน ๓ อัตรา

๔ พนักงานขับรถยนต์ จำนวน ๑ อัตรา

กองการศึกษา จำนวน ๑๒ อัตรา

๑. ผู้อำนวยการกองการศึกษา (นักบริหารงานการศึกษา ระดับต้น) จำนวน ๑ อัตรา

๒. นักวิชาการศึกษานโยบาย จำนวน ๑ อัตรา

๓. ครู จำนวน ๑๐ อัตรา

พนักงานจ้างตามภารกิจประเภทผู้มีคุณวุฒิ/ผู้มีทักษะ จำนวน ๔ อัตรา

๑ ผู้ช่วยนักวิชาการศึกษา จำนวน ๑ อัตรา

๒ ผู้ช่วยเจ้าพนักงานการเงินและบัญชี จำนวน ๑ อัตรา

๓ ผู้ช่วยเจ้าพนักงานธุรการ จำนวน ๑ อัตรา

๔ ผู้ดูแลเด็ก จำนวน ๖ อัตรา

รวมอัตรากำลังพนักงานส่วนตำบลและพนักงานจ้างทั้งสิ้น ๕๕ อัตรา

ภาระค่าใช้จ่ายตามแผนอัตรากำลัง ๓ ปี (พ.ศ. ๒๕๖๑-๒๕๖๓) ดังนี้

ปีงบประมาณ ๒๕๖๑ ภาระค่าใช้จ่ายจากงบประมาณรายจ่ายประจำปีงบประมาณ ๒๕๖๑ ประมาณการ ๓๙,๕๐๐,๐๐๐ บาท ภาระค่าใช้จ่ายพนักงานส่วนตำบล พนักงานจ้าง รวมกับประโยชน์ ตอบแทนอื่นแล้ว (ปีงบประมาณ ๒๕๖๑ จำนวน ๘,๙๓๖,๒๐๘ บาท) ร้อยละ ๒๒.๖๒

ปีงบประมาณ ๒๕๖๒ ภาระค่าใช้จ่ายจากงบประมาณรายจ่ายประจำปีงบประมาณ ๒๕๖๒ ประมาณการ ๔๑,๔๗๕,๐๐๐ บาท ภาระค่าใช้จ่ายพนักงานส่วนตำบล พนักงานจ้าง รวมกับประโยชน์ ตอบแทนอื่นแล้ว (ปีงบประมาณ ๒๕๖๒ จำนวน ๙,๒๗๙,๘๐๔ บาท) ร้อยละ ๒๒.๓๗

ปีงบประมาณ ๒๕๖๓ ภาระค่าใช้จ่ายจากงบประมาณรายจ่ายประจำปีงบประมาณ ๒๕๖๓ ประมาณการ ๔๓,๕๔๘,๐๐๐ บาท ภาระค่าใช้จ่ายพนักงานส่วนตำบล พนักงานจ้าง รวมกับประโยชน์ ตอบแทนอื่นแล้ว (ปีงบประมาณ ๒๕๖๓ จำนวน ๙,๖๓๑,๗๐๔ บาท) ร้อยละ ๒๒.๑๒

ประธานที่ประชุม ขอให้ที่ประชุมได้พิจารณารายละเอียด ซึ่งที่ประชุมได้พิจารณารายละเอียดพอสมควรแล้ว เมื่อไม่มีท่านใดอภิปรายจึงให้ที่ประชุมพิจารณาให้ความเห็นชอบการปรับปรุงแผนอัตรากำลัง ๓ ปี (พ.ศ.๒๕๖๑ -๒๕๖๓)

มติที่ประชุม ที่ประชุมพิจารณาโดยละเอียดแล้ว มีมติให้ความเห็นชอบปรับปรุงแผนอัตรากำลัง ๓ ปี (พ.ศ.๒๕๖๑ - ๒๕๖๓) โดยให้ยุบเลิกตำแหน่งพนักงานจ้างตามภารกิจ จำนวน ๒ อัตรา ได้แก่ ตำแหน่งผู้ช่วยนักทรัพยากรบุคคล และตำแหน่งผู้ช่วยเจ้าพนักงานการเงินและบัญชี ด้วยคะแนน ๗ เสียงถือว่าเป็นเอกฉันท์

ประธานที่ประชุม เมื่อที่ประชุมได้มีมติยุบเลิกตำแหน่งดังกล่าวแล้ว ก็ให้เสนอคณะกรรมการพนักงานส่วนตำบลจังหวัดกาฬสินธุ์ พิจารณาให้ความเห็นชอบ ต่อไป

มติที่ประชุม ที่ประชุมรับทราบ

ระเบียบวาระที่ ๕ เรื่องอื่น ๆ

- ไม่มี

ประธานที่ประชุม เมื่อไม่มีเรื่องใดเพิ่มเติมผมขอปิดประชุม

เลิกประชุม เวลา ๑๒.๐๐ น.

(ลงชื่อ)

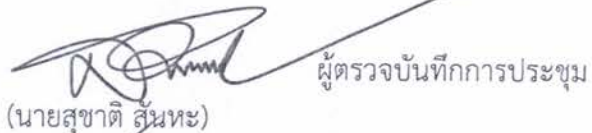


ผู้บันทึกการประชุม

(นายนิคม มะละสาร)

กรรมการ/เลขานุการคณะกรรมการปรับปรุงแผนอัตรากำลัง ๓ ปี

(ลงชื่อ)



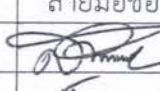

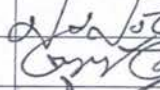
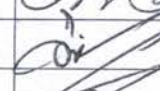



ผู้ตรวจบันทึกการประชุม

(นายสุชาติ สันหะ)

ประธานคณะกรรมการปรับปรุงแผนอัตรากำลัง ๓ ปี

แนบท้ายรายงานการประชุมคณะกรรมการปรับปรุงแผนอัตรากำลัง ๓ ปี (พ.ศ. ๒๕๖๑ - ๒๕๖๓)  
 องค์การบริหารส่วนตำบลหมู่น อำเภอสมเด็จ จังหวัดกาฬสินธุ์  
 ครั้งที่ ๑/๒๕๖๑  
 เมื่อวันที่ ๑๖ เดือนสิงหาคม พ.ศ.๒๕๖๑  
 ณ ห้องประชุมสภาองค์การบริหารส่วนตำบลหมู่น

ผู้เข้าประชุม

ลำดับที่	ชื่อ -สกุล	ตำแหน่ง	ลายมือชื่อ	หมายเหตุ
๑	นายสุชาติ สันหะ	นายก อบต.		ประธานกรรมการ
๒	นายประยูร จำเริญเจือ	ปลัด อบต.		กรรมการ
๓	นางสมสมัย อ่อนเขียว	หัวหน้าสำนักปลัดฯ		กรรมการ
๔	นายจิตติพร โนนสินชัย	ผู้อำนวยการกองช่าง		กรรมการ
๕	นายสิทธิพร วรรณทอง	ผู้อำนวยการกองการศึกษา		กรรมการ
๖	นายภัทรพงษ์ ทรายาด	นักวิชาการเงินและบัญชีชำนาญการ		กรรมการ
๗	นายนิคม มะละสาร	นักทรัพยากรบุคคลชำนาญการ		กรรมการ/เลขฯ ฯ

ผู้เข้าร่วมประชุม

ลำดับที่	ชื่อ -สกุล	ตำแหน่ง	ลายมือชื่อ	หมายเหตุ
๑				
๒				
๓				
๔				
๕				
๖				
๗				
๘				
๙				



ที่ กส ๘๑๓๐๑/ว๔๘๐

ที่ทำการองค์การบริหารส่วนตำบลหมู่ม่น  
อำเภอสมเด็จ กส ๔๖๑๕๐

๘ สิงหาคม ๒๕๖๑

เรื่อง ขอเชิญประชุมคณะกรรมการจัดทำแผนอัตรากำลัง ๓ ปี (พ.ศ.๒๕๖๑ - ๒๕๖๓)

เรียน คณะกรรมการจัดทำแผนอัตรากำลัง ๓ ปี (พ.ศ.๒๕๖๑ - ๒๕๖๓)

อ้างถึง คำสั่งองค์การบริหารส่วนตำบลหมู่ม่น ที่ ๑๗๔/๒๕๖๐ ลงวันที่ ๑๑ กรกฎาคม ๒๕๖๐

สิ่งที่ส่งมาด้วย ระเบียบวาระการประชุม ฯ จำนวน ๑ แผ่น

ด้วยองค์การบริหารส่วนตำบลหมู่ม่น จะดำเนินการปรับปรุงแผนอัตรากำลัง ๓ ปี (พ.ศ.๒๕๖๑ - ๒๕๖๓) เพื่อให้สอดคล้องกับเป้าหมายการปฏิบัติราชการ และคำนึงถึงภารกิจ อำนาจหน้าที่ ความรับผิดชอบ ลักษณะงานที่ต้องปฏิบัติ ความยากและคุณภาพของงาน ปริมาณงานตลอดทั้งภาระค่าใช้จ่าย ด้านการบริหารงานบุคคล ขององค์การบริหารส่วนตำบล เพื่อเป็นกรอบในการกำหนดตำแหน่ง และการใช้ ตำแหน่งขององค์การบริหารส่วนตำบลหมู่ม่น

เพื่อให้การดำเนินการเป็นไปด้วยความเรียบร้อย องค์การบริหารส่วนตำบลหมู่ม่น ขอเชิญ คณะกรรมการจัดทำแผนอัตรากำลัง ๓ ปี (พ.ศ.๒๕๖๑ - ๒๕๖๓) ประชุมในวันพฤหัสบดีที่ ๑๖ เดือนสิงหาคม พ.ศ.๒๕๖๑ เวลา ๑๐.๐๐ น. เป็นต้นไป ณ ห้องประชุมสภาองค์การบริหารส่วนตำบลหมู่ม่น

จึงเรียนมาเพื่อทราบ และเข้าประชุมตามวัน เวลา และสถานที่ดังกล่าว โดยพร้อมเพรียงกัน

ขอแสดงความนับถือ

(นายสุชาติ สันหะ)

นายกองค์การบริหารส่วนตำบลหมู่ม่น

สำนักงานปลัด ฯ

งานบริหารทั่วไป

โทร. ๐ ๔๓๑๒ ๗๑๑๘ ต่อ ๑๕

โทรสาร ๐ ๔๓๑๒ ๗๑๑๘

ระเบียบวาระการประชุมคณะกรรมการปรับปรุงแผนอัตรากำลัง ๓ ปี (พ.ศ. ๒๕๖๑ - ๒๕๖๓)  
องค์การบริหารส่วนตำบลหมู่น อำเภอสมเด็จ จังหวัดกาฬสินธุ์  
ครั้งที่ ๑/๒๕๖๑

เมื่อวันที่ ๑๖ เดือนสิงหาคม พ.ศ.๒๕๖๑  
ณ ห้องประชุมสภาองค์การบริหารส่วนตำบลหมู่น

---

ระเบียบวาระที่ ๑ เรื่องประธานแจ้งให้ทราบ

- ๑.๑.....
- ๑.๒.....
- ๑.๓.....

ระเบียบวาระที่ ๒ เรื่องรับรองรายงานการประชุมครั้งที่แล้ว

ระเบียบวาระที่ ๓ เรื่องค้างพิจารณา

ระเบียบวาระที่ ๔ เรื่องพิจารณา

๔.๑ การปรับปรุงแผนอัตรากำลัง ๓ ปี (พ.ศ.๒๕๖๑ - ๒๕๖๓)

๔.๒ .....

๔.๓.....

ระเบียบวาระที่ ๕ เรื่องอื่น ๆ

๕.๑.....

๕.๒.....

๕.๓.....

กองช่าง จำนวน ๖ อัตรา

๑. ผู้อำนวยการกองช่าง (นักบริหารงานช่าง ระดับต้น) จำนวน ๑ อัตรา
๒. นายช่างโยธาปฏิบัติงาน/ชำนาญงาน จำนวน ๑ อัตรา (ว่างเต็ม)
๓. พนักงานจ้างตามภารกิจ ตำแหน่งผู้ช่วยนายช่างไฟฟ้า จำนวน ๑ อัตรา
๔. พนักงานจ้างตามภารกิจ ตำแหน่งผู้ช่วยเจ้าพนักงานธุรการ จำนวน ๑ อัตรา
๕. พนักงานจ้างตามภารกิจ ตำแหน่งพนักงานขับรถยนต์ จำนวน ๑ อัตรา
๖. พนักงานจ้างตามภารกิจ ตำแหน่งผลิตน้ำประปา จำนวน ๑ อัตรา

กองการศึกษา จำนวน ๒๗ อัตรา

๑. ผู้อำนวยการกองการศึกษา(นักบริหารงานการศึกษา ระดับต้น) จำนวน ๑ อัตรา
  ๒. นักวิชาการศึกษาปฏิบัติการ จำนวน ๑ อัตรา
  ๓. ครู อันดับ คศ.๑ จำนวน ๙ อัตรา
  ๔. ครูผู้ดูแลเด็ก อันดับครูผู้ช่วย จำนวน ๑ อัตรา
  ๕. ครูผู้ดูแลเด็ก อันดับครูผู้ช่วย จำนวน ๖ อัตรา (ว่างเต็ม)
  ๖. พนักงานจ้างตามภารกิจ ตำแหน่งผู้ดูแลเด็ก จำนวน ๖ อัตรา
  ๗. พนักงานจ้างตามภารกิจ ตำแหน่งผู้ช่วยนักวิชาการศึกษา จำนวน ๑ อัตรา
  ๘. พนักงานจ้างตามภารกิจ ตำแหน่งผู้ช่วยเจ้าพนักงานการเงินและบัญชี จำนวน ๑ อัตรา
  ๙. พนักงานจ้างตามภารกิจ ตำแหน่งผู้ช่วยเจ้าพนักงานธุรการ จำนวน ๑ อัตรา
- รวมอัตรากำลังทั้งสิ้น จำนวน ๕๗ อัตรา

ตามข้อ ๘.๒ องค์การบริหารส่วนตำบลหม่มม่น ได้วิเคราะห์กำหนดตำแหน่งของภารกิจ

ที่ดำเนินการเสร็จเรียบร้อยแล้วและสามารถนำผลการวิเคราะห์ตำแหน่งกรอกข้อมูลในกรอบอัตรากำลัง ๓ ปี  
ดังนี้

กรอบอัตรากำลัง ๓ ปี ระหว่างปี พ.ศ. ๒๕๖๑ - ๒๕๖๓

ส่วนราชการ	กรอบ อัตรากำลัง เดิม	กรอบอัตรา กำลังใหม่			เพิ่ม/ลด			หมายเหตุ
		๒๕๖๑	๒๕๖๒	๒๕๖๓	๒๕๖๑	๒๕๖๒	๒๕๖๓	
เขต อบต (นักบริหารงานท้องถิ่น ระดับกลาง)	๑	๑	๑	๑	-	-	-	
สำนักงานปลัด								
หัวหน้าสำนักปลัดฯ (นักบริหารงานทั่วไป ระดับต้น)	๑	๑	๑	๑	-	-	-	
บริหารทรัพยากรบุคคลชำนาญการ	๑	๑	๑	๑	-	-	-	
วิเคราะห์นโยบายและแผนชำนาญการ	๑	๑	๑	๑	-	-	-	
พัฒนาชุมชนชำนาญการ	๑	๑	๑	๑	-	-	-	
พนักงานจ้างตามภารกิจ								
ช่วยนักทรัพยากรบุคคล (ว่างเต็ม)	๑	๑	๑	๑	-	-	-	
ช่วยนักวิเคราะห์นโยบายและแผน	๑	๑	๑	๑	-	-	-	
ช่วยนักวิชาการเกษตร	๑	๑	๑	๑	-	-	-	
ช่วยสัตวบาล	๑	๑	๑	๑	-	-	-	
ช่วยเจ้าพนักงานพัฒนาชุมชน	๒	๒	๒	๒	-	-	-	



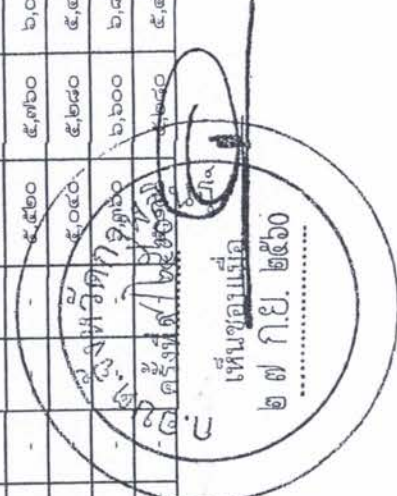
ส่วนราชการ	กรอบ อัตรากำลัง	กรอบอัตรากำลังใหม่			เพิ่ม/ลด		
		เดิม	๒๕๖๑	๒๕๖๒	๒๕๖๓	๒๕๖๑	๒๕๖๒
ผู้ช่วยเจ้าพนักงานธุรการ	๑	๑	๑	๑	-	-	-
ผู้ช่วยเจ้าพนักงานป้องกันฯ	๑	๑	๑	๑	-	-	-
พนักงานขับรถยนต์	๓	๓	๓	๓	-	-	-
ทดแทนสวน	๒	๒	๒	๒	-	-	-
<b>กองคลัง</b>							
ผู้อำนวยการกองคลัง (นักบริหารงานการคลัง)	๑	๑	๑	๑	-	-	-
ระดับต้น (ว่างเดิม)							
นักวิชาการเงินและบัญชีชำนาญการ	๑	๑	๑	๑	-	-	-
เจ้าพนักงานพัสดุปฏิบัติงาน	๑	๑	๑	๑	-	-	-
พนักงานจ้างตามภารกิจ							
ผู้ช่วยนักวิชาการคลัง	๑	๑	๑	๑	-	-	-
ผู้ช่วยเจ้าพนักงานการเงินและบัญชี	๑	๑	๑	๑	-	-	-
ผู้ช่วยเจ้าพนักงานธุรการ	๑	๑	๑	๑	-	-	-
<b>กองช่าง</b>							
ผู้อำนวยการกองช่าง (นักบริหารงานช่าง)	๑	๑	๑	๑	-	-	-
ระดับต้น)							
ช่างช่างโยธา ปง./ชง. (ว่างเดิม)	๑	๑	๑	๑	-	-	-
พนักงานจ้างตามภารกิจ							
ผู้ช่วยเจ้าพนักงานธุรการ	๑	๑	๑	๑	-	-	-
ผู้ช่วยช่างไฟฟ้า	๑	๑	๑	๑	-	-	-
ช่างเทคนิคประปา	๑	๑	๑	๑	-	-	-
พนักงานขับรถยนต์	๑	๑	๑	๑	-	-	-
<b>กองการศึกษา</b>							
ผู้อำนวยการกองการศึกษาฯ (นักบริหารงาน)	๑	๑	๑	๑	-	-	-
การศึกษา ระดับต้น)							
นักวิชาการศึกษาปฏิบัติการ	๑	๑	๑	๑	-	-	-
ครู อันดับ กศ.๑	๙	๙	๙	๙	-	-	-
ครูผู้ดูแลเด็ก อันดับครูผู้ช่วย	๑	๑	๑	๑	-	-	-
ครูผู้ดูแลเด็ก อันดับครูผู้ช่วย (ว่างเดิม)	๖	๖	๖	๖	-	-	-
พนักงานจ้างตามภารกิจ							
ผู้ช่วยนักวิชาการศึกษา	๑	๑	๑	๑	-	-	-
ผู้ช่วยเจ้าพนักงานการเงินและบัญชี	๑	๑	๑	๑	-	-	-
ผู้ช่วยเจ้าพนักงานธุรการ	๑	๑	๑	๑	-	-	-
ผู้ดูแลเด็ก (ผู้มีทักษะ)	๖	๖	๖	๖	-	-	-
รวม	๕๗	๕๗	๕๗	๕๗	-	-	-

ก.อบต.จังหวัดกาฬสินธุ์  
 ๒๗ ก.ย. ๒๕๖๐  
 เห็นชอบใน  
 ๒๗ ก.ย. ๒๕๖๐

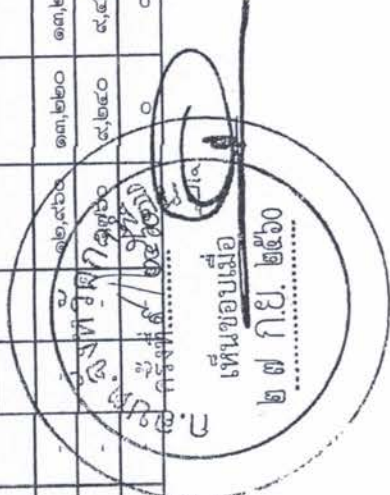
เพิ่มเติมได้รับ  
 จัดสรรอัตรากำลัง  
 เงินเดือนและ  
 ค่าตอบแทนครู  
 ผู้ดูแลเด็ก  
 ผู้ช่วยเจ้าพนักงาน  
 ธุรการอัตรากำลัง  
 เงินเดือนและ  
 ค่าตอบแทนครู  
 ผู้ดูแลเด็ก

๙. ภาวะค่าใช้จ่ายเกี่ยวกับเงินเดือนและค่าตอบแทน

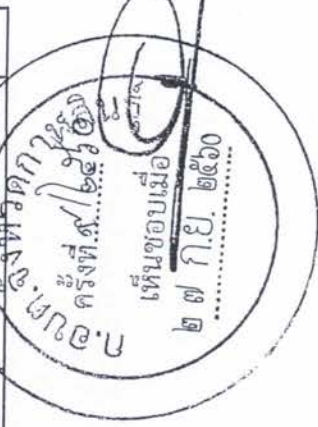
ที่	ชื่อสายงาน	ระดับตำแหน่ง	จำนวนทั้งหมด	จำนวนที่มีอยู่		อัตราตำแหน่งที่คาดว่าจะต้องใช้งานช่วงระยะ ๓			กำลังคนที่ต้องการ			ภาวะค่าใช้จ่ายที่ต้องการเพิ่มขึ้น (๒)			ค่าใช้จ่ายรวม (๓)			หมายเหตุ
				จำนวนคน	จำนวนเงิน (๑)	๒๕๖๑	๒๕๖๒	๒๕๖๓	๒๕๖๑	๒๕๖๒	๒๕๖๓	๒๕๖๑	๒๕๖๒	๒๕๖๓	๒๕๖๑	๒๕๖๒	๒๕๖๓	
๑	นักบริหารงานท้องถิ่น	บริหารกลาง	๑	๑	๕๘๘,๐๘๐	๑	๑	๑	-	-	-	๑๖,๓๒๐	๑๖,๕๖๐	๑๖,๓๒๐	๖๒๑,๙๖๐	๖๒๑,๙๖๐	๖๒๑,๙๖๐	
	สำนักงานปลัด																	
๒	นักบริหารงานทั่วไป	อำนวยการต้น	๑	๑	๓๗๑,๗๖๐	๑	๑	๑	-	-	-	๑๒,๙๖๐	๑๓,๒๒๐	๑๓,๒๐๐	๓๙๗,๙๔๐	๓๙๗,๙๔๐	๓๙๗,๙๔๐	
๓	นักวิเคราะห์	ช.ก.	๑	๑	๒๗๖,๙๖๐	๑	๑	๑	-	-	-	๑๑,๑๖๐	๑๑,๕๒๐	๑๒,๐๐๐	๒๘๘,๖๔๐	๒๘๘,๖๔๐	๒๘๘,๖๔๐	
๔	นักทรัพยากรบุคคล	ช.ก.	๑	๑	๒๘๒,๖๐๐	๑	๑	๑	-	-	-	๑๑,๒๘๐	๑๑,๗๖๐	๑๑,๘๘๐	๒๙๗,๖๘๐	๒๙๗,๖๘๐	๒๙๗,๖๘๐	
๕	นักพัฒนาชุมชน	ช.ก.	๑	๑	๒๗๖,๙๖๐	๑	๑	๑	-	-	-	๑๑,๑๖๐	๑๑,๕๒๐	๑๒,๐๐๐	๒๘๗,๖๘๐	๒๘๗,๖๘๐	๒๘๗,๖๘๐	
	พนักงานจ้างตามภารกิจ																	
๖	ผู้ช่วยนักทรัพยากรบุคคล (ว่าง)	-	๑	๐	๑๘๐,๐๐๐	๑	๑	๑	-	-	-	๗,๒๐๐	๗,๕๖๐	๗,๕๖๐	๑๘๗,๒๐๐	๑๘๗,๒๐๐	๑๘๗,๒๐๐	
๗	ผ.ช.นักวิเคราะห์นโยบายและแผน	-	๑	๑	๒๒๗,๐๔๐	๑	๑	๑	-	-	-	๙,๑๒๐	๙,๔๘๐	๙,๔๘๐	๒๓๖,๖๐๐	๒๓๖,๖๐๐	๒๓๖,๖๐๐	
๘	ผู้ช่วยนักวิชาการเกษตร	-	๑	๑	๒๑๘,๕๒๐	๑	๑	๑	-	-	-	๘,๗๖๐	๙,๑๒๐	๙,๔๘๐	๒๒๗,๒๘๐	๒๒๗,๒๘๐	๒๒๗,๒๘๐	
๑๐	ผู้ช่วยสัตวบาล	-	๑	๑	๑๓๘,๐๐๐	๑	๑	๑	-	-	-	๕,๕๒๐	๕,๗๖๐	๖,๐๐๐	๑๔๓,๗๖๐	๑๔๓,๗๖๐	๑๔๓,๗๖๐	
๑๑	ผู้ช่วยเจ้าพนักงานพัฒนาชุมชน	-	๑	๑	๑๖๘,๒๔๐	๑	๑	๑	-	-	-	๖,๘๔๐	๗,๐๘๐	๗,๓๒๐	๑๗๕,๑๖๐	๑๗๕,๑๖๐	๑๗๕,๑๖๐	
๑๒	ผู้ช่วยเจ้าพนักงานพัฒนาชุมชน	-	๑	๑	๑๖๓,๖๘๐	๑	๑	๑	-	-	-	๖,๖๐๐	๖,๘๔๐	๗,๐๘๐	๑๗๐,๕๒๐	๑๗๐,๕๒๐	๑๗๐,๕๒๐	
๑๓	ผู้ช่วยเจ้าพนักงานธุรการ	-	๑	๑	๑๗๖,๖๔๐	๑	๑	๑	-	-	-	๗,๐๘๐	๗,๔๔๐	๗,๖๘๐	๑๘๓,๙๒๐	๑๘๓,๙๒๐	๑๘๓,๙๒๐	
๑๔	ผ.ช.จพง.ป้องกัน ๑	-	๑	๑	๑๓๗,๘๘๐	๑	๑	๑	-	-	-	๕,๕๒๐	๕,๗๖๐	๖,๐๐๐	๑๔๓,๔๐๐	๑๔๓,๔๐๐	๑๔๓,๔๐๐	
๑๕	พนักงานขับรถยนต์	-	๑	๑	๑๕๖,๗๒๐	๑	๑	๑	-	-	-	๖,๓๖๐	๖,๖๐๐	๖,๘๔๐	๑๖๓,๖๘๐	๑๖๓,๖๘๐	๑๖๓,๖๘๐	
๑๖	พนักงานขับรถยนต์	-	๑	๑	๑๓๗,๘๘๐	๑	๑	๑	-	-	-	๕,๕๒๐	๕,๗๖๐	๖,๐๐๐	๑๔๓,๒๐๐	๑๔๓,๒๐๐	๑๔๓,๒๐๐	
๑๗	พนักงานขับรถยนต์	-	๑	๑	๑๒๔,๔๔๐	๑	๑	๑	-	-	-	๕,๐๘๐	๕,๒๘๐	๕,๔๘๐	๑๓๓,๘๘๐	๑๓๓,๘๘๐	๑๓๓,๘๘๐	
๑๘	คนตักแถมสวน	-	๑	๑	๑๕๗,๙๒๐	๑	๑	๑	-	-	-	๖,๖๐๐	๖,๘๔๐	๗,๐๘๐	๑๖๔,๘๐๐	๑๖๔,๘๐๐	๑๖๔,๘๐๐	
๑๙	คนตักแถมสวน	-	๑	๑	๑๒๔,๔๔๐	๑	๑	๑	-	-	-	๕,๒๘๐	๕,๕๒๐	๕,๗๖๐	๑๓๐,๘๐๐	๑๓๐,๘๐๐	๑๓๐,๘๐๐	


 เห็นชอบแล้ว  
 ๒๗ ก.ย. ๒๕๖๐

ที่	ชื่อสายงาน	ระดับตำแหน่ง	จำนวนทั้งหมด	จำนวนที่มีอยู่		อัตราตำแหน่งที่คิดว่า จะต้องใช้ในชั่วระยะ ๓			กำลังคนที่ต้องการ			การค่าใช้จ่ายที่ต้องการเพิ่มขึ้น (๒)			ค่าใช้จ่ายรวม (๓)			หมายเหตุ	
				จำนวน คน	จำนวน	๒๕๖๑	๒๕๖๒	๒๕๖๓	เพิ่ม/ลด	๒๕๖๑	๒๕๖๒	๒๕๖๓	๒๕๖๑	๒๕๖๒	๒๕๖๓	๒๕๖๑	๒๕๖๒		๒๕๖๓
	กองคลัง																		
๒๐	นักบริหารงานการคลัง (ว่าง)	อำนาจการตัดสินใจ	๑	๐	๔๓๕,๖๐๐	๑	๑	๑	-	๑๓,๖๒๐	๑๓,๖๒๐	๑๓,๖๒๐	๔๔๙,๒๒๐	๔๖๒,๘๔๐	๔๘๖,๒๔๐	๒๕๖,๘๖๐			
๒๑	นักวิชาการเงินและบัญชี	ชก.	๑	๑	๒๙๙,๖๔๐	๑	๑	๑	-	๑๒,๐๐๐	๑๒,๐๐๐	๑๒,๐๐๐	๒๓๑,๖๐๐	๒๔๓,๖๐๐	๒๕๖,๖๐๐	๒๕๖,๖๐๐			
๒๒	เจ้าพนักงานพัสดุ	ปง.	๑	๑	๑๙๒,๓๖๐	๑	๑	๑	-	๗,๔๔๐	๗,๔๔๐	๗,๔๔๐	๑๙๙,๘๐๐	๒๐๗,๒๔๐	๒๑๔,๘๐๐	๒๑๔,๘๐๐			
	พนักงานจ้างตามภารกิจ																		
๒๓	ผู้ช่วยนักวิชาการคลัง	-	๑	๑	๒๐๒,๕๖๐	๑	๑	๑	-	๘,๑๖๐	๘,๕๒๐	๘,๘๘๐	๒๑๐,๗๒๐	๒๑๙,๒๔๐	๒๒๘,๓๖๐	๒๒๘,๓๖๐			
๒๔	ผ.ย.เจ้าพนักงานการเงินและบัญชี	-	๑	๑	๑๔๙,๔๐๐	๑	๑	๑	-	๖,๐๐๐	๖,๒๔๐	๖,๔๘๐	๑๕๕,๔๐๐	๑๖๑,๖๔๐	๑๖๘,๑๒๐	๑๖๘,๑๒๐			
๒๕	ผู้ช่วยเจ้าพนักงานธุรการ	-	๑	๑	๑๔๙,๔๐๐	๑	๑	๑	-	๖,๐๐๐	๖,๒๔๐	๖,๔๘๐	๑๕๕,๔๐๐	๑๖๑,๖๔๐	๑๖๘,๑๒๐	๑๖๘,๑๒๐			
	กองช่าง																		
๒๖	นักบริหารงานช่าง	อำนาจการตัดสินใจ	๑	๑	๓๗๘,๓๖๐	๑	๑	๑	-	๑๒,๙๖๐	๑๓,๓๒๐	๑๓,๖๘๐	๓๙๑,๓๒๐	๔๐๔,๖๘๐	๔๑๘,๐๔๐	๔๑๘,๐๔๐			
๒๗	นายช่างโยธา (ว่าง)	ปง./ชง.	๑	๐	๒๙๗,๙๐๐	๑	๑	๑	-	๙,๗๒๐	๙,๗๒๐	๙,๗๒๐	๒๙๘,๑๘๐	๓๐๗,๙๐๐	๓๑๗,๖๒๐	๓๑๗,๖๒๐			
	พนักงานจ้างตามภารกิจ																		
๒๘	ผู้ช่วยเจ้าพนักงานธุรการ	-	๑	๑	๑๗๐,๑๖๐	๑	๑	๑	-	๖,๘๘๐	๗,๐๘๐	๗,๒๘๐	๑๗๗,๐๔๐	๑๘๓,๑๒๐	๑๘๙,๒๐๐	๑๘๙,๒๐๐			
๒๙	ผู้ช่วยนายช่างไฟฟ้า	-	๑	๑	๑๔๔,๗๒๐	๑	๑	๑	-	๕,๘๘๐	๖,๑๒๐	๖,๓๖๐	๑๕๐,๖๐๐	๑๕๖,๗๒๐	๑๖๒,๘๘๐	๑๖๒,๘๘๐			
๓๐	ผลิตภัณฑ์ประปา	-	๑	๑	๑๑๖,๒๘๐	๑	๑	๑	-	๕,๖๘๐	๕,๙๒๐	๖,๑๖๐	๑๒๒,๘๐๐	๑๒๘,๗๒๐	๑๓๔,๖๐๐	๑๓๔,๖๐๐			
๓๑	พนักงานขับรถยนต์	-	๑	๑	๑๒๒,๑๖๐	๑	๑	๑	-	๕,๙๒๐	๕,๙๒๐	๕,๙๒๐	๑๒๘,๐๘๐	๑๓๓,๙๖๐	๑๓๙,๘๔๐	๑๓๙,๘๔๐			
	กองการศึกษา																		
๓๒	นักบริหารงานการศึกษา	อำนาจการตัดสินใจ	๑	๑	๓๗๑,๗๖๐	๑	๑	๑	-	๑๓,๖๒๐	๑๓,๖๒๐	๑๓,๖๒๐	๓๘๕,๓๘๐	๓๙๗,๐๐๐	๔๐๘,๖๒๐	๔๐๘,๖๒๐			
๓๓	นักวิชาการศึกษา	ปท.	๑	๑	๒๗๕,๗๖๐	๑	๑	๑	-	๙,๒๔๐	๙,๒๔๐	๙,๒๔๐	๒๘๕,๐๐๐	๒๙๔,๒๔๐	๒๙๙,๔๘๐	๒๙๙,๔๘๐			
๓๔	ครู	ศศ.๑	๙	๙	๐	๙	๙	๙	-	๐	๐	๐	๐	๐	๐	๐			


  
 เห็นชอบเมื่อ  
 ๒๗ ก.ย. ๒๕๖๑

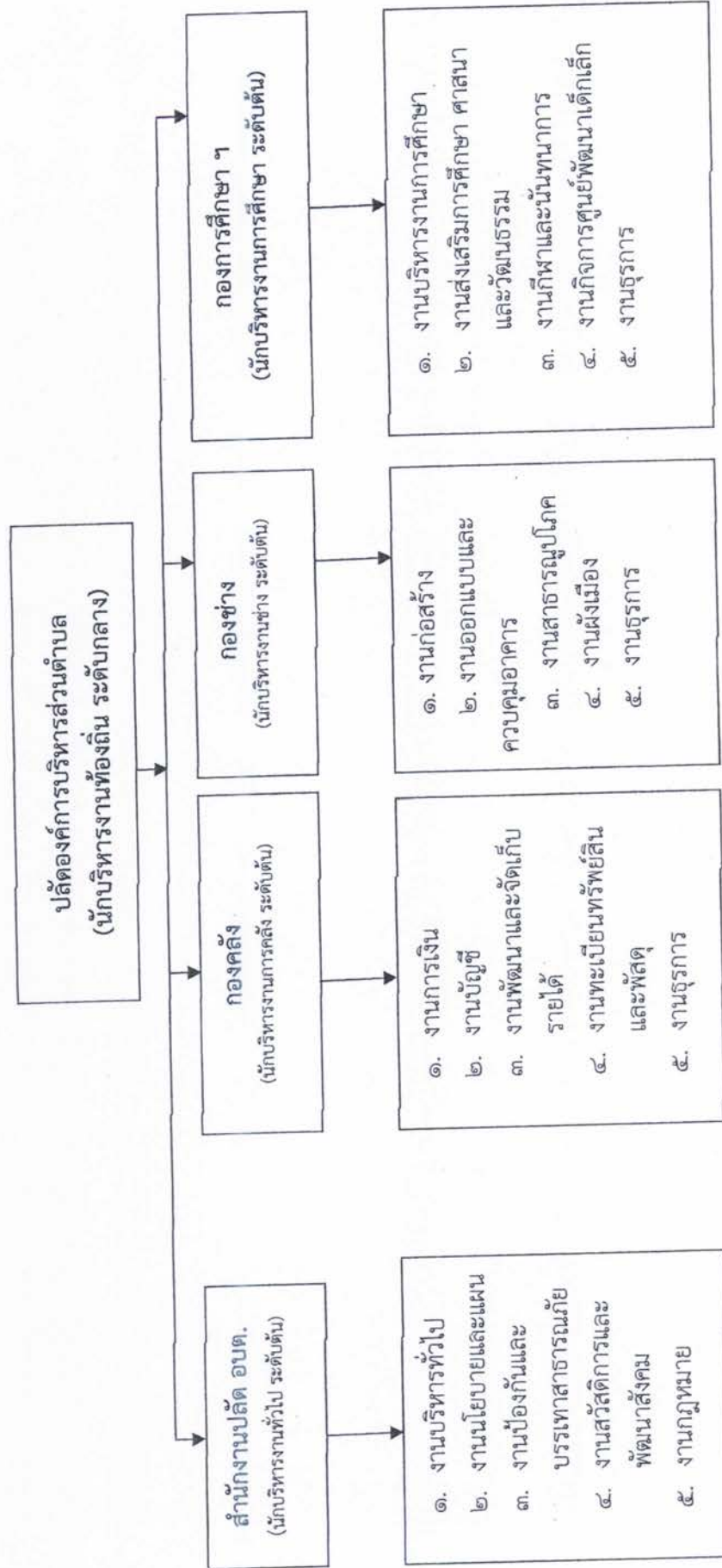
ที่	ชื่อสถานงาน	ระดับตำแหน่ง	จำนวนทั้งหมด	จำนวนที่มีอยู่		ลักษณะการจ้างงาน						ค่าใช้จายรวม (ก)			หมายเหตุ		
				จำนวนคน	จำนวนเงิน (๑)	๒๕๖๑	๒๕๖๒	๒๕๖๓	๒๕๖๑	๒๕๖๒	๒๕๖๓	๒๕๖๑	๒๕๖๒	๒๕๖๓			
	กองการศึกษา																
๓๕	ครูผู้ดูแลเด็ก	ครูผู้ช่วย	๑	๐	๑	๑	-	-	-	-	-	-	-	-	-	-	-
๓๖	ครูผู้ดูแลเด็ก (ว่าง)	ครูผู้ช่วย	๖	๐	๖	๖	-	-	-	-	-	-	-	-	-	-	ว่างเต็ม
๓๗	พนักงานจ้างตามภารกิจ																
๓๘	ผู้ช่วยนักวิชาการศึกษา	-	๑	๑	๑	๑	-	-	-	-	-	-	-	-	-	-	-
๓๙	ผ.จ.เจ้าพนักงานการเงินและบัญชี	-	๑	๑	๑	๑	-	-	-	-	-	-	-	-	-	-	-
๔๐	ผู้ช่วยเจ้าพนักงานธุรการ	-	๑	๑	๑	๑	-	-	-	-	-	-	-	-	-	-	-
๔๑	ผู้ดูแลเด็ก		๑	๑	๑	๑	-	-	-	-	-	-	-	-	-	-	-
๔๒	ผู้ดูแลเด็ก		๑	๑	๑	๑	-	-	-	-	-	-	-	-	-	-	-
๔๓	ผู้ดูแลเด็ก		๑	๑	๑	๑	-	-	-	-	-	-	-	-	-	-	-
๔๔	ผู้ดูแลเด็ก		๑	๑	๑	๑	-	-	-	-	-	-	-	-	-	-	-
๔๕	ผู้ดูแลเด็ก		๑	๑	๑	๑	-	-	-	-	-	-	-	-	-	-	-
๔๖	ผู้ดูแลเด็ก		๑	๑	๑	๑	-	-	-	-	-	-	-	-	-	-	-
	รวม		๕๗	๕๗	๕๗	๕๗											
	ประมาณการประโยชน์ตอบแทนอื่น *																
	รวมค่าใช้จายด้านบุคคลทั้งสิ้น																
	คิดเป็นร้อยละ ๔๐ ของงบประมาณรายจ่ายประจำปี																



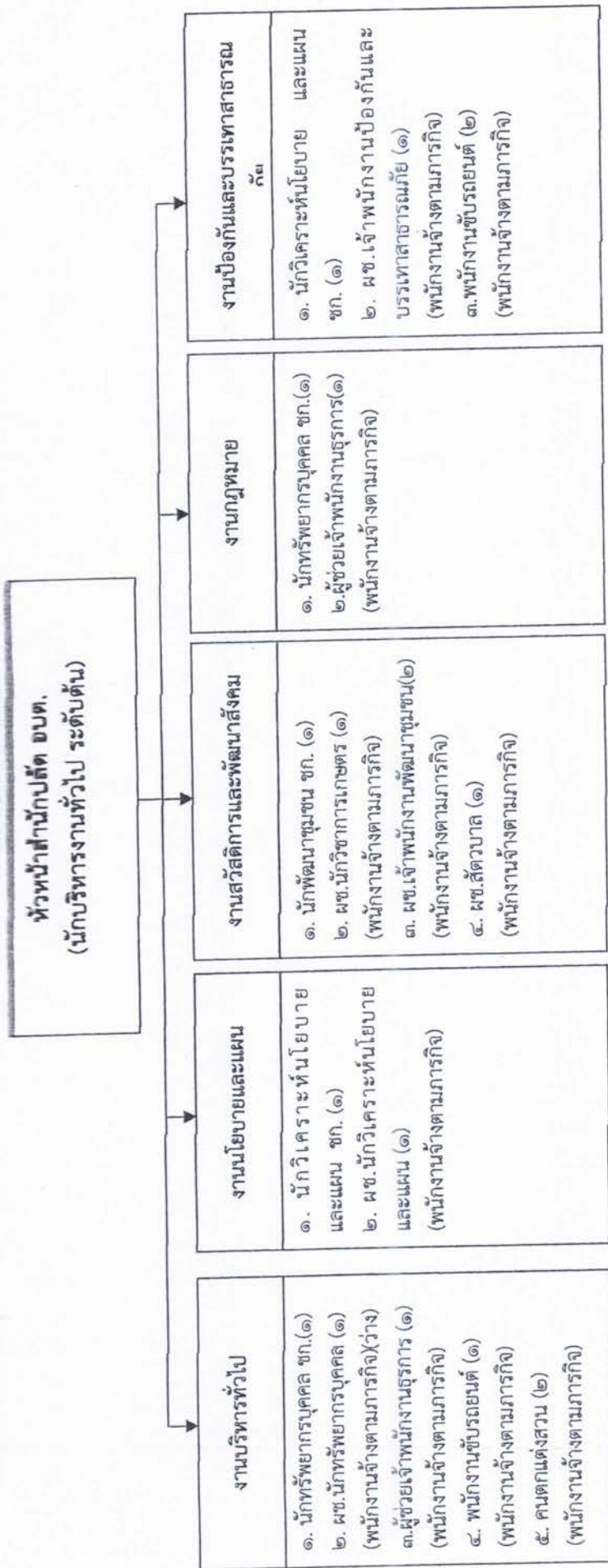
- หมายเหตุ
- งบประมาณรายจ่ายประจำปี ๒๕๖๑ จำนวน ๓๙,๕๐๐,๐๐๐ บาท
  - งบประมาณรายจ่ายประจำปี ๒๕๖๒ จำนวน ๔๑,๔๗๕,๐๐๐ บาท (เพิ่มขึ้นร้อยละ ๕ ของงบประมาณรายจ่ายประจำปี ๒๕๖๑)
  - งบประมาณรายจ่ายประจำปี ๒๕๖๓ จำนวน ๔๓,๕๔๘,๗๕๐ บาท (เพิ่มขึ้นร้อยละ ๕ ของงบประมาณรายจ่ายประจำปี ๒๕๖๒)

๓๐. แผนภูมิโครงสร้างแบ่งส่วนราชการตามแผนอัตราค่าจ้าง ๓ ปี

กรอบโครงสร้างส่วนราชการขององค์การบริหารส่วนตำบลหมู่มั่น



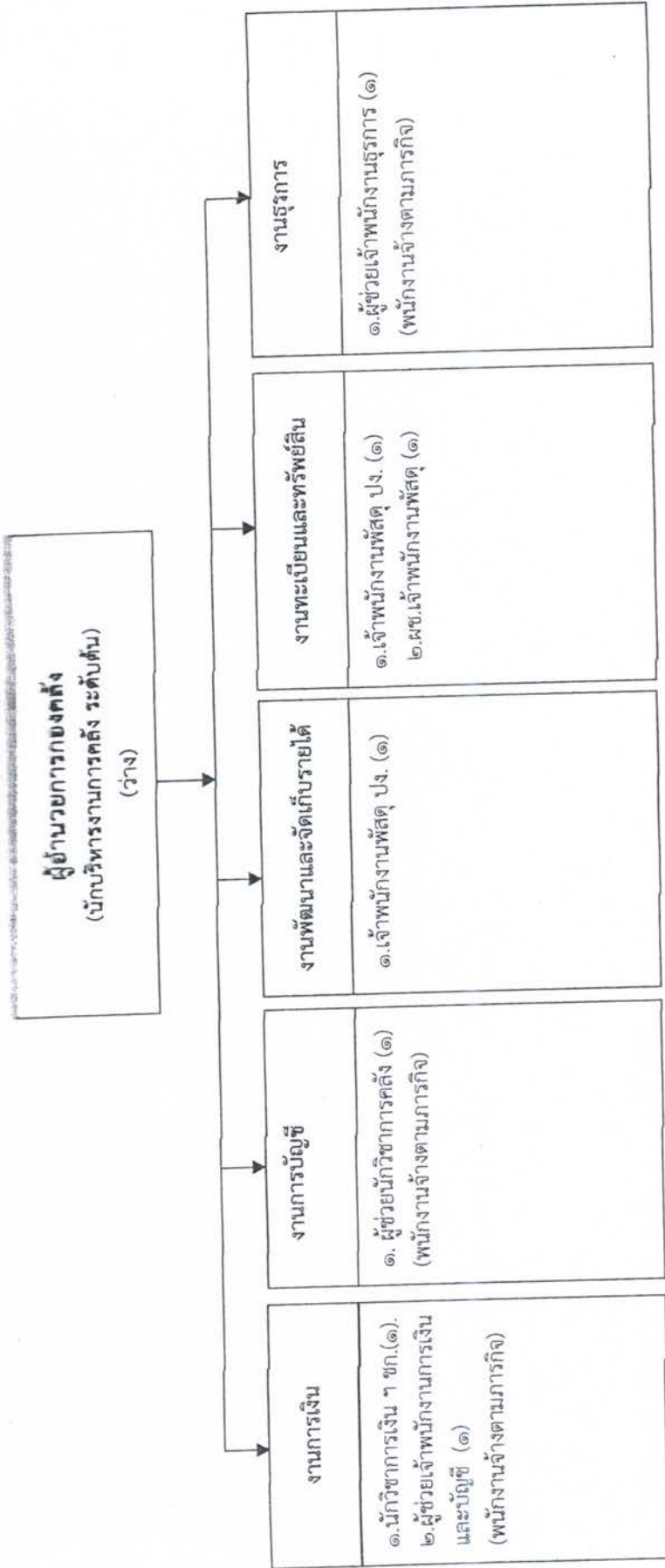
โครงสร้างของสำนักงานปลัด อบต.



ระดับ	อำนาจการ	อำนาจการ	อำนาจการ	ชก.	ปก.	อาวุโส	ชง.	ปง.	พนักงานจ้างตามภารกิจ	พนักงานจ้างทั่วไป
	สูง	กลาง	ต้น	พิเศษ						
จำนวน	-	-	๑	-	๓	-	-	-	๑๒	-

หมายเหตุ ระบุเฉพาะจำนวนที่มีคนครองตำแหน่ง

โครงสร้างองค์กร



ระดับ	อำนาจการสูง	อำนาจการกลาง	อำนาจการต้น	ชก.พิเศษ	ชก.	ชก.	ปก.	อาวุโส	ชง.	ปง.	พนักงานจ้างตามภารกิจ	พนักงานจ้างทั่วไป
จำนวน	-	-	-	-	๑	๑	-	-	-	๑	๓	-

หมายเหตุ ระบุเฉพาะจำนวนที่มีคนครองตำแหน่ง

ส่วนที่ 2

ข้อบัญญัติ

เรื่อง

งบประมาณรายจ่าย

ประจำปีงบประมาณ พ.ศ. 2562

ของ

องค์การบริหารส่วนตำบลหม่มน

อำเภอสมเด็จ จังหวัดกาฬสินธุ์

**บันทึกหลักการและเหตุผล**  
**ประกอบร่างข้อบัญญัติ งบประมาณรายจ่าย**  
**ประจำปีงบประมาณ พ.ศ. 2562**  
**ของ องค์การบริหารส่วนตำบลหม่อม**  
**อำเภอสมเด็จ จังหวัดกาฬสินธุ์**

ด้าน	ยอดรวม
<b>ด้านบริหารทั่วไป</b>	
แผนงานบริหารงานทั่วไป	10,250,733
แผนงานการรักษาความสงบภายใน	32,000
<b>ด้านบริการชุมชนและสังคม</b>	
แผนงานการศึกษา	9,522,400
แผนงานสาธารณสุข	305,000
แผนงานสังคมสงเคราะห์	24,000
แผนงานแคะและชุมชน	5,620,612
แผนงานสร้างความเข้มแข็งของชุมชน	20,000
แผนงานการศาสนาวัฒนธรรมและนันทนาการ	430,000
<b>ด้านการเศรษฐกิจ</b>	
แผนงานการเกษตร	15,000
<b>ด้านการดำเนินงานอื่น</b>	
แผนงานงบกลาง	12,119,055
<b>งบประมาณรายจ่ายทั้งสิ้น</b>	<b>38,338,800</b>

**ข้อบัญญัติ**  
**งบประมาณรายจ่าย ประจำปีงบประมาณ พ.ศ. 2562**  
**องค์การบริหารส่วนตำบลหม่มน**  
**อำเภอสมเด็จ จังหวัดกาฬสินธุ์**

โดยที่เป็นการสมควรตั้งงบประมาณรายจ่ายประจำปีงบประมาณ พ.ศ. 2562 อาศัยอำนาจตามความในพระราชบัญญัติพระราชบัญญัติสภาตำบลและองค์การบริหารส่วนตำบล พ.ศ. 2537 และที่แก้ไขเพิ่มเติมถึง (ฉบับที่ 6) พ.ศ. 2552 มาตรา 87 จึงตราข้อบัญญัติขึ้นไว้โดยความเห็นชอบของสภาองค์การบริหารส่วนตำบลหม่มน และโดยอนุมัติของสภาองค์การบริหารส่วนตำบลหม่มน

- ข้อ 1. ข้อบัญญัติ นี้เรียกว่า ข้อบัญญัติตั้งงบประมาณรายจ่ายประจำปีงบประมาณ พ.ศ. 2562
- ข้อ 2. ข้อบัญญัติ นี้ให้ใช้บังคับตั้งแต่วันที่ 1 ตุลาคม พ.ศ. 2561 เป็นต้นไป
- ข้อ 3. งบประมาณรายจ่ายประจำปีงบประมาณ พ.ศ. 2562 เป็นจำนวนรวมทั้งสิ้น 38,338,800 บาท
- ข้อ 4. งบประมาณรายจ่ายทั่วไป จ่ายจากรายได้จัดเก็บเอง หมวดภาษีจัดสรร และหมวดเงินอุดหนุนทั่วไป เป็นจำนวนรวมทั้งสิ้น 38,338,800 บาท โดยแยกรายละเอียดตามแผนงาน ได้ดังนี้

แผนงาน	ยอดรวม
<b>ด้านบริหารทั่วไป</b>	
แผนงานบริหารงานทั่วไป	10,250,733
แผนงานการรักษาความสงบภายใน	32,000
<b>ด้านบริการชุมชนและสังคม</b>	
แผนงานการศึกษา	9,522,400
แผนงานสาธารณสุข	305,000
แผนงานสังคมสงเคราะห์	24,000
แผนงานเคหะและชุมชน	5,620,612
แผนงานสร้างความเข้มแข็งของชุมชน	20,000
แผนงานการศาสนาวัฒนธรรมและนันทนาการ	430,000
<b>ด้านการเศรษฐกิจ</b>	
แผนงานการเกษตร	15,000
<b>ด้านการดำเนินงานอื่น</b>	
แผนงานงบกลาง	12,119,055
<b>งบประมาณรายจ่ายทั้งสิ้น</b>	<b>38,338,800</b>

- ข้อ 5. งบประมาณรายจ่ายเฉพาะการ จ่ายจากรายได้ เป็นจำนวนรวมทั้งสิ้น 0 บาท ดังนี้

งบ	ยอดรวม
<b>รวมรายจ่าย</b>	<b>0</b>

- ข้อ 6. ให้นำกองการการบริหารส่วนตำบลหม่มนปฏิบัติการเบิกจ่ายเงินงบประมาณที่ได้รับอนุมัติให้เป็นไปตามระเบียบการเบิกจ่ายเงินขององค์การบริหารส่วนตำบล

ข้อ 7. ให้นายกองคํการบรหการสว่นตํบลหมุ่มนมีหน้าทํการรคษาการให้เป็นไปตามบญญัติน้

ประกาศ ณ วันที่ .....

อนมุ่ต

(นายสขชาติ สันหะ)

ตําหน่ง นายกองคํการบรหการสว่นตํบลหมุ่มน

(นายสมเจตน์ เต็งมงคล)  
ตําหน่ง นายอํเภอสมเดจ

