



ประกาศองค์การบริหารส่วนตำบลหมู่ม่น
เรื่อง การใช้แผนอัตรากำลัง ๓ ปี พ.ศ.๒๕๖๗ - ๒๕๖๙
(ฉบับแก้ไขปรับปรุง ครั้งที่ ๑/๒๕๖๗)

ด้วยองค์การบริหารส่วนตำบลหมู่ม่น ได้ดำเนินการแก้ไขปรับปรุงแผนอัตรากำลัง ๓ ปี พ.ศ.๒๕๖๗ - ๒๕๖๙ (ฉบับแก้ไขปรับปรุง ครั้งที่ ๑/๒๕๖๗) เพื่อให้สอดคล้องกับประกาศคณะกรรมการพนักงานส่วนตำบลจังหวัดกาฬสินธุ์ เรื่อง มาตรฐานทั่วไปเกี่ยวกับโครงสร้างส่วนราชการและระดับตำแหน่งขององค์การบริหารส่วนตำบล พ.ศ.๒๕๕๘ ลงวันที่ ๓๐ ธันวาคม ๒๕๕๘ และประกาศคณะกรรมการพนักงานส่วนตำบลจังหวัดกาฬสินธุ์ เรื่อง หลักเกณฑ์และเงื่อนไขเกี่ยวกับอัตรากำลังและมาตรฐานของตำแหน่ง พ.ศ. ๒๕๕๘ ลงวันที่ ๓๐ ธันวาคม ๒๕๕๘ โดยได้รับความเห็นชอบจากคณะกรรมการพนักงานส่วนตำบลจังหวัดกาฬสินธุ์ ในคราวประชุม ครั้งที่ ๘/๒๕๖๗ เมื่อวันที่ ๒๕ กรกฎาคม ๒๕๖๗ และให้มีผลบังคับใช้ตั้งแต่วันที่ ๑ สิงหาคม ๒๕๖๗

เพื่อให้การกำหนดตำแหน่งและการใช้ตำแหน่งขององค์การบริหารส่วนตำบลเป็นไป ด้วยความเรียบร้อยตามประกาศดังกล่าว องค์การบริหารส่วนตำบลหมู่ม่น จึงประกาศใช้แผนอัตรากำลัง ๓ ปี พ.ศ.๒๕๖๗ - ๒๕๖๙ (ฉบับแก้ไขปรับปรุง ครั้งที่ ๑/๒๕๖๗) เพื่อทราบโดยทั่วกัน

ประกาศ ณ วันที่ ๓๑ เดือน กรกฎาคม พ.ศ.๒๕๖๗

ร้อยตำรวจเอก

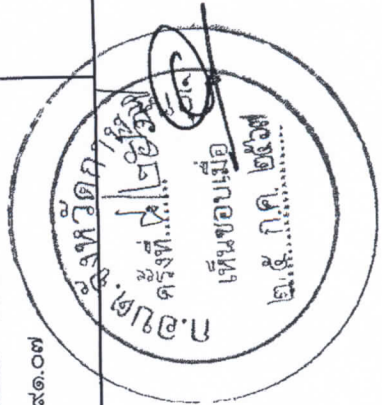
(สารโจน์ ตาสาโรจน์)

นายกองค์การบริหารส่วนตำบลหมู่ม่น

มติ ก.อบต.จังหวัดกาฬสินธุ์ ครั้งที่ ๘/๒๕๖๗ วันที่ ๒๕ กรกฎาคม ๒๕๖๗
 แนบท้ายหนังสือจังหวัดกาฬสินธุ์ ที่ กส ๐๒๓.๒/ว ๖๐๔๕ ลงวันที่ ๓๐ กรกฎาคม ๒๕๖๗

ระเบียบวาระที่ ๔.๑๓ เรื่อง ขอความเห็นชอบการกำหนดตำแหน่ง/ยกเลิกตำแหน่ง/ยกเลิกตำแหน่ง ในแผนอัตรากำลัง ๓ ปี ขององค์การบริหารส่วนตำบล (พ.ศ. ๒๕๖๗ - ๒๕๖๙) ครั้งที่ ๒/๒๕๖๗

ที่	อพท./ อำเภอ	เอกสารประกอบการพิจารณา			ชื่อตำแหน่ง/โครงสร้าง ที่ขอปรับปรุง	ประเภท การปรับปรุง (กำหนดเพิ่ม/ ยุบเลิก/ เปลี่ยนแปลง)	ภาระค่าใช้จ่าย มาตรา ๓๕	ภาระค่าใช้จ่าย ตามกรอบ อัตรากำลัง ๓ ปี	ความเห็นของ อนุกรรมการ	มติ ก.อบต. จังหวัดกาฬสินธุ์
		กรอบ	โครงสร้าง	แบบ ๑ - ๖ แบบ ๑ - ๕						
๖	อบต.หมื่น อำเภอสว่าง	✓	✓	✓	พนักงานจ้างตามภารกิจ ๑. ผช.เจ้าพนักงานพัสดุ กองคลัง	กำหนดเพิ่ม	๓๓.๐๐%	๓๐.๔๐% ๑๕.๑๕๕.๓๘๒X๑๐๐ ๔๙,๙๕๐,๐๐๐	เห็นควรให้กำหนดตำแหน่ง เพิ่มตามที่เสนอขอ	เห็นชอบตาม ความเห็น ของคณะอนุ กรรมการ
หมายเหตุ ภาระค่าใช้จ่าย รับจริง - จ่ายจริง ปี ๒๕๖๖ ๑๑,๒๒๓,๘๘๕X๑๐๐ = ๒๒.๔๑% ๕๐,๐๗๖,๘๘๕X๑๐๐										



คำนำ

องค์การบริหารส่วนตำบลหม่มมีอำนาจและหน้าที่ในการจัดระบบบริการสาธารณะ เพื่อประโยชน์ของประชาชนในท้องถิ่นของตนเอง ตามพระราชบัญญัติสภาตำบลและองค์การบริหารส่วนตำบล พ.ศ. ๒๕๓๗ และแก้ไขเพิ่มเติม (ฉบับที่ ๖) พ.ศ. ๒๕๕๒ และพระราชบัญญัติกำหนดแผนและขั้นตอนการกระจายอำนาจให้แก่องค์กรปกครองส่วนท้องถิ่น พ.ศ. ๒๕๔๒ ประกอบกับส่วนราชการต่าง ๆ ได้ถ่ายโอนกิจกรรมบริการสาธารณะไปสู่ท้องถิ่นเป็นจำนวนมาก

ดังนั้น การจัดหาบุคลากรในการปฏิบัติหน้าที่ต่าง ๆ จึงมีความจำเป็น และจะต้องเป็นไปตามภารกิจหน้าที่ที่จำเป็นเร่งด่วนในการให้บริการสาธารณะแก่ประชาชน เพื่อให้การจัดการบริหารงานมีประสิทธิภาพและประสิทธิผล แต่ในขณะเดียวกันต้องคำนึงถึงภาระค่าใช้จ่ายด้านงบประมาณเกี่ยวกับการบริหารบุคคลตามพระราชบัญญัติระเบียบบริหารงานบุคคลส่วนท้องถิ่น พ.ศ. ๒๕๕๒ ประกอบกับประกาศคณะกรรมการพนักงานส่วนตำบลจังหวัดกาฬสินธุ์ เรื่อง มาตรฐานทั่วไปเกี่ยวกับโครงสร้างส่วนราชการและระดับตำแหน่งขององค์การบริหารส่วนตำบล (ฉบับที่ ๒) พ.ศ. ๒๕๖๓ และประกาศคณะกรรมการพนักงานส่วนตำบลจังหวัดกาฬสินธุ์ เรื่อง หลักเกณฑ์และเงื่อนไขเกี่ยวกับอัตราตำแหน่งและมาตรฐานของตำแหน่ง พ.ศ. ๒๕๕๘ ลงวันที่ ๓๐ ธันวาคม ๒๕๕๘ คณะกรรมการจัดทำแผนอัตรากำลังอัตรากำลัง ๓ ปี จึงได้จัดทำแผนอัตรากำลัง ๓ ปี พ.ศ. ๒๕๖๗ - ๒๕๖๙ (ฉบับแก้ไขปรับปรุง ครั้งที่ ๑/๒๕๖๗) ขึ้น เพื่อขอความเห็นชอบต่อคณะกรรมการพนักงานส่วนตำบลจังหวัดกาฬสินธุ์ พิจารณาให้ความเห็นชอบต่อไป

องค์การบริหารส่วนตำบลหม่ม

แผนอัตรากำลัง ๓ ปี
ประจำปีงบประมาณ พ.ศ.๒๕๖๗ - ๒๕๖๙ (ฉบับปรับปรุง ครั้งที่ ๑)
องค์การบริหารส่วนตำบลหม่อม อำเภอสมเด็จ จังหวัดกาฬสินธุ์

สารบัญ

เรื่อง	หน้า
๑. บัญชีงบหน้า (ป.๒)	๑
๒. แบบเสนอขอความเห็นชอบปรับปรุงแผนอัตรากำลัง ครั้งที่ ๑/๒๕๖๗	๒
๓. เอกสารหมายเลข ๑	๖
๔. เอกสารหมายเลข ๒	๗
๕. เอกสารหมายเลข ๓	๘
๖. เอกสารหมายเลข ๔	๑๑
๗. เอกสารหมายเลข ๕	๑๒
๘. เอกสารหมายเลข ๖	๑๓
๙. ภาระค่าใช้จ่ายเกี่ยวกับเงินเดือน/ค่าตอบแทน(ค่าจ้าง)และประโยชน์ตอบแทนอื่น (ข้อ ๙).....	๑๔
๑๐. แผนภูมิโครงสร้างการแบ่งส่วนราชการตามแผนอัตรากำลัง ๓ ปี (เดิม)	๑๗
๑๑. แผนภูมิโครงสร้างการแบ่งส่วนราชการตามแผนอัตรากำลัง ๓ ปี (ใหม่)	๑๘
๑๒. บัญชีแสดงจัดคนลงสู่ตำแหน่งตามกรอบอัตรากำลัง (ข้อ ๑๑)	๑๙
๑๓. แบบแสดงรายละเอียดการคำนวณค่าใช้จ่ายด้านบุคลากรตามมาตรา ๓๕ แห่งพระราชบัญญัติ ระเบียบบริหารงานบุคคลท้องถิ่น พ.ศ.๒๕๔๒	๒๓
๑๔. รายงานรายรับ - รายจ่ายจริง เปรียบเทียบงบประมาณ	๒๕


ภาคผนวก

- ภาระค่าใช้จ่ายเกี่ยวกับเงินเดือนและค่าตอบแทนอื่น ประจำปีงบประมาณ (๒๕๖๗-๒๕๖๙)
- ชื่อบัญชีงบประมาณรายจ่าย ประจำปีงบประมาณ พ.ศ. ๒๕๖๗
- บันทึกขอเชิญประชุมคณะกรรมการปรับปรุงแผนอัตรากำลัง ๓ ปี (พ.ศ.๒๕๖๗ - ๒๕๖๙) ครั้งที่ ๑
- คำสั่งองค์การบริหารส่วนตำบลหม่อม เรื่อง แต่งตั้งคณะกรรมการปรับปรุงแผนอัตรากำลัง ๓ ปี (พ.ศ.๒๕๖๗ - ๒๕๖๙) ลงวันที่ ๘ พฤษภาคม ๒๕๖๗
- รายงานการประชุมคณะกรรมการปรับปรุงแผนอัตรากำลัง ๓ เมื่อวันที่ ๓๐ พฤษภาคม ๒๕๖๗
- บัญชีแสดงปริมาณงานกองคลัง

บัญชีงบหน้าสรุปการขอปรับปรุงแผนอัตรากำลัง ปี ครั้งที่ ๑/๒๕๖๗
องค์การบริหารส่วนตำบลหมู่ม่น อำเภอสมเด็จ จังหวัดกาฬสินธุ์

ที่	ชื่อตำแหน่ง	เลขที่ตำแหน่ง	ส่วนราชการ	ปีที่กำหนด	จำนวน (อัตรา)	วงเงินที่ใช้	แหล่งที่มาของงบประมาณ	หมายเหตุ
๑	ผู้ช่วยเจ้าพนักงานพัสดุ	-	กองคลัง	๒๕๖๗	๑	๑๓๘,๐๐๐	โอนมาตั้งจ่ายในข้อบัญญัติงบประมาณรายจ่ายประจำปี ๒๕๖๗	กำหนดเพิ่ม

ขอรับรองว่าข้อมูลดังกล่าวถูกต้อง



(นายบุญศักดิ์ การสวน)

นักทรัพยากรบุคคล



ผู้ตรวจ

(นายภูษิต ศรีบรรดิษ)

ปลัดองค์การบริหารส่วนตำบลหมู่ม่น

ร้อยตำรวจเอก

(สาโรจน์ ตาสาโรจน์)

นายกองค์การบริหารส่วนตำบลหมู่ม่น

ผู้รับรอง

แบบเสนอขอความเห็นชอบปรับปรุงแผนอัตราค่าจ้าง ๓ ปี (พ.ศ. ๒๕๖๗ - ๒๕๖๙) ฉบับปรับปรุงครั้งที่ ๑/๒๕๖๗
องค์การบริหารส่วนตำบลหมื่น อำเภอสเม็ญ จังหวัดกาฬสินธุ์


กรอบอัตราค่าจ้าง (เดิม)	เหตุผลที่ยุบ/เพิ่มตำแหน่งใหม่	กรอบอัตราค่าจ้าง (ใหม่)	หมายเหตุ
<p>๑. ปลัด อบต. (นักบริหารงานท้องถิ่น ระดับกลาง) จำนวน ๑ อัตรา</p> <p>สำนักปลัด พนักงานส่วนตำบล</p> <p>๑. ทน.สน.ปลัด ฯ (นักบริหารงานทั่วไป ระดับต้น) จำนวน ๑ อัตรา</p> <p>๒. นักวิเคราะห์นโยบายและแผนชำนาญการ จำนวน ๑ อัตรา</p> <p>๓. นักพัฒนาชุมชนชำนาญการ จำนวน ๑ อัตรา</p> <p>๔. นักทรัพยากรบุคคลชำนาญการ จำนวน ๑ อัตรา</p> <p>พนักงานจ้างตามภารกิจ</p> <p>๑. ผู้ช่วยนักวิเคราะห์นโยบายและแผน จำนวน ๑ อัตรา</p> <p>๒. ผู้ช่วยนักวิชาการเกษตร จำนวน ๑ อัตรา</p> <p>๓. ผู้ช่วยเจ้าพนักงานพัฒนาชุมชน จำนวน ๒ อัตรา</p> <p>๔. ผู้ช่วยเจ้าพนักงานธุรการ จำนวน ๑ อัตรา</p> <p>๕. พนักงานขับรถยนต์ จำนวน ๑ อัตรา</p> <p>๖. ตกแต่งสวน จำนวน ๑ อัตรา</p> <p>พนักงานจ้างทั่วไป</p> <p>๑. คนงาน จำนวน ๑ อัตรา</p>		<p>๑. ปลัด อบต. (นักบริหารงานท้องถิ่น ระดับกลาง) จำนวน ๑ อัตรา</p> <p>สำนักปลัด พนักงานส่วนตำบล</p> <p>๑. ทน.สน.ปลัด ฯ (นักบริหารงานทั่วไป ระดับต้น) จำนวน ๑ อัตรา</p> <p>๒. นักวิเคราะห์นโยบายและแผนชำนาญการ จำนวน ๑ อัตรา</p> <p>๓. นักพัฒนาชุมชนชำนาญการ จำนวน ๑ อัตรา</p> <p>๔. นักทรัพยากรบุคคลชำนาญการ จำนวน ๑ อัตรา</p> <p>พนักงานจ้างตามภารกิจ</p> <p>๑. ผู้ช่วยนักวิเคราะห์นโยบายและแผน จำนวน ๑ อัตรา</p> <p>๒. ผู้ช่วยนักวิชาการเกษตร จำนวน ๑ อัตรา</p> <p>๓. ผู้ช่วยเจ้าพนักงานพัฒนาชุมชน จำนวน ๒ อัตรา</p> <p>๔. ผู้ช่วยเจ้าพนักงานธุรการ จำนวน ๑ อัตรา</p> <p>๕. พนักงานขับรถยนต์ จำนวน ๑ อัตรา</p> <p>๖. ตกแต่งสวน จำนวน ๑ อัตรา</p> <p>พนักงานจ้างทั่วไป</p> <p>๑. คนงาน จำนวน ๑ อัตรา</p>	
<p>กองคลัง พนักงานส่วนตำบล</p> <p>๑. ผู้อำนวยการกองคลัง (นักบริหารงานการคลัง ระดับต้น) จำนวน ๑ อัตรา</p> <p>๒. นักวิชาการเงินและบัญชีชำนาญการ จำนวน ๑ อัตรา</p> <p>๓. นักวิชาการจัดเก็บรายได้ ปก./ชก. (ว่างเดิม) จำนวน ๑ อัตรา</p> <p>๔. เจ้าพนักงานพัสดุ ปง./ชง. (ว่างเดิม) จำนวน ๑ อัตรา</p>		<p>กองคลัง พนักงานส่วนตำบล</p> <p>๑. ผู้อำนวยการกองคลัง (นักบริหารงานการคลัง ระดับต้น) จำนวน ๑ อัตรา</p> <p>๒. นักวิชาการเงินและบัญชีชำนาญการ จำนวน ๑ อัตรา</p> <p>๓. นักวิชาการจัดเก็บรายได้ ปก./ชก. (ว่างเดิม) จำนวน ๑ อัตรา</p> <p>๔. เจ้าพนักงานพัสดุ ปง./ชง. (ว่างเดิม) จำนวน ๑ อัตรา</p>	<p>ว่างเดิม</p> <p>ว่างเดิม</p>

เดิม	เหตุผลที่ยุบ/เพิ่มตำแหน่งใหม่	ใหม่	หมายเหตุ
<p>พนักงานจ้างตามภารกิจ ๑.ผู้ช่วยนักวิชาการคลัง จำนวน ๑ อัตรา ๒.ผู้ช่วยเจ้าพนักงานจัดเก็บรายได้ จำนวน ๑ อัตรา ๓.ผู้ช่วยเจ้าพนักงานธุรการ จำนวน ๑ อัตรา</p>	<p>กำหนดเพิ่มเพื่อบริหารงานที่เพิ่มขึ้น เพื่อช่วยปฏิบัติงานด้านพัสดุ เพื่อกำหนดมาตรฐานและคุณภาพการรังสีเอกซ์และสัญญาจ้าง ช่วยตรวจสอบและดูแลการจัดซื้อจัดจ้างแบบต่างๆ เช่น การตกลงราคาเป็นต้น ให้เป็นไปตามระเบียบว่าด้วยการพัสดุ ช่วยจัดทำรายละเอียดบัญชีหรือทะเบียนคุมทรัพย์สินเกี่ยวกับคุณลักษณะของวัสดุ ดูแลรักษาพัสดุ กำหนดเมื่อชำรุดหรือเสื่อมสภาพ หรือไม่จำเป็นในการใช้งาน ช่วยจัดทำฐานข้อมูลหรือระบบสารสนเทศที่เกี่ยวข้องกับพัสดุ ครุภัณฑ์ ยานพาหนะ อาคารสถานที่ และข้อมูลทรัพย์สินต่างๆ ของ อบต. ช่วยควบคุม ดูแลการจัดทำเอกสารและทะเบียนต่างๆ ที่เกี่ยวข้องกับการดำเนินงานด้านพัสดุ ปฏิบัติงานอื่นๆ ตามที่ได้รับมอบหมาย มีงบประมาณเพียงพอไม่เกินร้อยละ ๔๐</p>	<p>พนักงานจ้างตามภารกิจ ใหม่ ๑.ผู้ช่วยนักวิชาการคลัง จำนวน ๑ อัตรา ๒.ผู้ช่วยเจ้าพนักงานจัดเก็บรายได้ จำนวน ๑ อัตรา ๓.ผู้ช่วยเจ้าพนักงานธุรการ จำนวน ๑ อัตรา ๔.ผู้ช่วยเจ้าพนักงานพัสดุ จำนวน ๑ อัตรา (กำหนดเพิ่ม)</p>	<p>กำหนดเพิ่ม</p>

เดิม	เหตุผลที่ยุบ/เพิ่มตำแหน่งใหม่	ใหม่	หมายเหตุ
<p>กองช่าง พนักงานส่วนตำบล</p> <p>๑.ผู้อำนวยความสะดวก (นักบริหารงานช่าง ระดับต้น) จำนวน ๑ อัตรา</p> <p>๒.นักจัดการงานช่าง ปก./ชก. (ว่างเต็ม) จำนวน ๑ อัตรา</p> <p>๓.นายช่างโยธา ปฏิบัติงาน จำนวน ๑ อัตรา</p> <p>พนักงานจ้างตามภารกิจ</p> <p>๑.ผู้ช่วยเจ้าพนักงานธุรการ จำนวน ๑ อัตรา</p> <p>๒.ผู้ช่วยนายช่างไฟฟ้า จำนวน ๑ อัตรา</p> <p>๓.พนักงานขับรถยนต์ จำนวน ๑ อัตรา</p> <p>พนักงานจ้างทั่วไป</p> <p>๑.คนงาน จำนวน ๒ อัตรา</p> <p>๒.คนงาน จำนวน ๑ อัตรา (ว่างเต็ม) จำนวน ๑ อัตรา</p>		<p>กองช่าง พนักงานส่วนตำบล</p> <p>๑.ผู้อำนวยความสะดวก (นักบริหารงานช่าง ระดับต้น) จำนวน ๑ อัตรา</p> <p>๒.นักจัดการงานช่าง ปก./ชก. (ว่างเต็ม) จำนวน ๑ อัตรา</p> <p>๓.นายช่างโยธา ปฏิบัติงาน จำนวน ๑ อัตรา</p> <p>พนักงานจ้างตามภารกิจ</p> <p>๑.ผู้ช่วยเจ้าพนักงานธุรการ จำนวน ๑ อัตรา</p> <p>๒.ผู้ช่วยนายช่างไฟฟ้า จำนวน ๑ อัตรา</p> <p>๓.พนักงานขับรถยนต์ จำนวน ๑ อัตรา</p> <p>พนักงานจ้างทั่วไป</p> <p>๑.คนงาน จำนวน ๒ อัตรา</p> <p>๒.คนงาน จำนวน ๑ อัตรา (ว่างเต็ม) จำนวน ๑ อัตรา</p>	ว่างเต็ม
<p>กองสาธารณสุขและสิ่งแวดล้อม พนักงานส่วนตำบล</p> <p>๑.ผู้อำนวยความสะดวกสาธารณสุข (นักบริหารงานสาธารณสุข ระดับต้น) จำนวน ๑ อัตรา</p> <p>๒.หัวหน้าฝ่ายบริหารงานสาธารณสุข (นักบริหารงานสาธารณสุข ระดับต้น) (ว่างเต็ม) จำนวน ๑ อัตรา</p> <p>๓.นักวิชาการสาธารณสุข ปก./ชก. (ว่างเต็ม) จำนวน ๑ อัตรา</p> <p>๔.เจ้าพนักงานสุขภิบาล ปง./ชง. (ว่างเต็ม) จำนวน ๑ อัตรา</p> <p>๕.เจ้าพนักงานธุรการ ปง./ชง. (ว่างเต็ม) จำนวน ๑ อัตรา</p> <p>พนักงานจ้างตามภารกิจ</p> <p>๑.ผู้ช่วยเจ้าพนักงานสัตวบาล จำนวน ๑ อัตรา</p>		<p>กองสาธารณสุขและสิ่งแวดล้อม พนักงานส่วนตำบล</p> <p>๑.ผู้อำนวยความสะดวกสาธารณสุข (นักบริหารงานสาธารณสุข ระดับต้น) จำนวน ๑ อัตรา</p> <p>๒.หัวหน้าฝ่ายบริหารงานสาธารณสุข (นักบริหารงานสาธารณสุข ระดับต้น) (ว่างเต็ม) จำนวน ๑ อัตรา</p> <p>๓.นักวิชาการสาธารณสุข ปก./ชก. (ว่างเต็ม) จำนวน ๑ อัตรา</p> <p>๔.เจ้าพนักงานสุขภิบาล ปง./ชง. (ว่างเต็ม) จำนวน ๑ อัตรา</p> <p>๕.เจ้าพนักงานธุรการ ปง./ชง. (ว่างเต็ม) จำนวน ๑ อัตรา</p> <p>พนักงานจ้างตามภารกิจ</p> <p>๑.ผู้ช่วยเจ้าพนักงานสัตวบาล จำนวน ๑ อัตรา</p>	ว่างเต็ม ว่างเต็ม ว่างเต็ม ว่างเต็ม

เดิม	เหตุผลที่ยุบ/เพิ่มตำแหน่งใหม่	ใหม่	หมายเหตุ
<p>กองการศึกษา พนักงานส่วนตำบล</p> <p>๑.ผู้ช่วยกองการศึกษาฯ (นักบริหารงานการศึกษา ระดับต้น) จำนวน ๑ อัตรา</p> <p>๒.นักวิชาการศึกษาชำนาญการ จำนวน ๑ อัตรา</p> <p>พนักงานจ้างตามภารกิจ</p> <p>๑.ผู้ช่วยนักวิชาการศึกษา จำนวน ๑ อัตรา</p> <p>๒.ผู้ช่วยเจ้าพนักงานการเงินและบัญชี จำนวน ๑ อัตรา</p> <p>๓.ผู้ช่วยเจ้าพนักงานธุรการ จำนวน ๑ อัตรา</p> <p>ครู จำนวน ๑๐ อัตรา</p> <p>๑.ครู ชำนาญการพิเศษ จำนวน ๑ อัตรา</p> <p>๒.ครู ชำนาญการ จำนวน ๓ อัตรา</p> <p>๓.ครู จำนวน ๒ อัตรา</p> <p>๔.ครู (ว่างเต็ม) จำนวน ๔ อัตรา</p> <p>พนักงานจ้างตามภารกิจ</p> <p>๑.ผู้ช่วยครูผู้ช่วย (ผู้มีทักษะ) จำนวน ๖ อัตรา</p> <p>หน่วยตรวจสอบภายใน</p> <p>๑.นักวิชาการตรวจสอบภายในชำนาญการ จำนวน ๑ อัตรา</p>	<p>กองการศึกษา พนักงานส่วนตำบล</p> <p>๑.ผู้ช่วยกองการศึกษาฯ (นักบริหารงานการศึกษา ระดับต้น) จำนวน ๑ อัตรา</p> <p>๒.นักวิชาการศึกษาชำนาญการ จำนวน ๑ อัตรา</p> <p>พนักงานจ้างตามภารกิจ</p> <p>๑.ผู้ช่วยนักวิชาการศึกษา จำนวน ๑ อัตรา</p> <p>๒.ผู้ช่วยเจ้าพนักงานการเงินและบัญชี จำนวน ๑ อัตรา</p> <p>๓.ผู้ช่วยเจ้าพนักงานธุรการ จำนวน ๑ อัตรา</p> <p>ครู จำนวน ๑๐ อัตรา</p> <p>๑.ครู ชำนาญการพิเศษ จำนวน ๑ อัตรา</p> <p>๒.ครู ชำนาญการ จำนวน ๓ อัตรา</p> <p>๓.ครู จำนวน ๒ อัตรา</p> <p>๔.ครู (ว่างเต็ม) จำนวน ๔ อัตรา</p> <p>พนักงานจ้างตามภารกิจ</p> <p>๑.ผู้ช่วยครูผู้ช่วย (ผู้มีทักษะ) จำนวน ๖ อัตรา</p> <p>หน่วยตรวจสอบภายใน</p> <p>๑.นักวิชาการตรวจสอบภายในชำนาญการ จำนวน ๑ อัตรา</p>		


 (นายภูษิต ศิริบรรดิษ)
 ปลัดองค์การบริหารส่วนตำบลหมู่ม่น

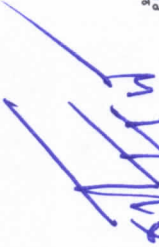

 ร้อยตำรวจเอก
 (ส.ร.โรจน์ ตาสาโรจน์)
 นายองค์การบริหารส่วนตำบลหมู่ม่น

แบบขออนุมัติกำหนดตำแหน่งผู้ช่วยเจ้าพนักงานพัสดุ ประจำปีงบประมาณ พ.ศ.๒๕๖๗ - ๒๕๖๙
องค์การบริหารส่วนตำบลหมู่ม่น อำเภอสมเด็จ จังหวัดกาฬสินธุ์

ที่	ส่วนราชการ	ตำแหน่งและเลขที่ตำแหน่ง	จำนวน	เหตุผลและความจำเป็น	อัตราตำแหน่งพนักงานส่วนตำบล			จำนวนพนักงานจ้าง		ตำแหน่งนี้ อยู่ในแผน อัตรากำลัง ๓ ปีหรือไม่	ความเห็น ก.อบต.จ. กาฬสินธุ์
					ของอบต. (ที่มี/ที่ว่าง)	ของส่วน ราชการนี้ (ที่มี/ที่ว่าง)	ของงานนี้ (ที่มี/ที่ว่าง)	ของส่วน ราชการนี้ (ประจำ/ ภารกิจ/ ทั่วไป)	ของงานนี้ (ประจำ/ ภารกิจ/ ทั่วไป)		
๑	กองคลัง	ผู้ช่วยเจ้าพนักงานพัสดุ	๑	<p>-เพื่อรองรับปริมาณงานที่เพิ่มขึ้น</p> <p>-เพื่อช่วยปฏิบัติงานด้านพัสดุ เพื่อกำหนดมาตรฐานและคุณภาพการร่างสัญญาซื้อและสัญญาจ้าง ช่วยตรวจสอบและดูแลการจัดซื้อจัดจ้างแบบต่างๆ เช่น การตกลงราคาเป็นต้น ให้เป็นไปตามระเบียบว่าด้วยการพัสดุ ช่วยจัดทำรายละเอียดบัญชีหรือทะเบียนคุมทรัพย์สินเกี่ยวกับคุณลักษณะเฉพาะของวัสดุ อุปกรณ์ฯพัสดุ จำหน่ายเมื่อชำรุดหรือเสื่อมสภาพหรือไม่จำเป็นในการใช้งาน ช่วยจัดทำฐานข้อมูลหรือระบบสารสนเทศที่เกี่ยวข้องกับพัสดุ ครุภัณฑ์ ยานพาหนะ อาคารสถานที่ และข้อมูลทรัพย์สินต่างๆ ของ อบต. ช่วยควบคุมดูแลการจัดทำเอกสารและทะเบียนต่างๆ ที่เกี่ยวข้องกับ การดำเนินงานด้านพัสดุ</p> <p>-ปฏิบัติงานอื่นๆ ตามที่ได้รับมอบหมาย</p> <p>-มีงบประมาณเพียงพอ ไม่เกินร้อยละ ๔๐</p>	๑๓/๗	๔/๒	-/๑	-/๓/-	-/-	ไม่อยู่ใน แผนฯ กำหนดเพิ่ม ๑ อัตรา	


(นายภูษิต ศรีบรรดิษ) ผู้ตรวจ

ปลัดองค์การบริหารส่วนตำบลหมู่ม่น


ร้อยตำรวจเอก (สาโรชน์ ตาสาโรจน์) ผู้รับรอง

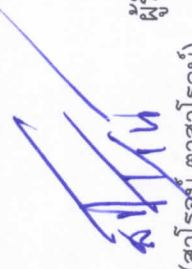
นายกองค์การบริหารส่วนตำบลหมู่ม่น

แบบขออนุมัติกำหนดตำแหน่งงานจ้างตามภารกิจ ประจำปีงบประมาณ พ.ศ.๒๕๖๔
องค์การบริหารส่วนตำบลหมู่น อำเภอสมเด็จ จังหวัดกาฬสินธุ์

ที่	ส่วนราชการ	ตำแหน่งและเลขที่ตำแหน่ง	ขออนุมัติ	เป็นตำแหน่งและเลขที่ตำแหน่ง	เหตุผลและความจำเป็น	ตำแหน่งอยู่ในแผน อัตรากำลัง ๓ ปีหรือไม่	ความเห็น ก.อบต.จ.กาฬสินธุ์
๑	กองคลัง	ผู้ช่วยเจ้าพนักงานพัสดุ	กำหนดเพิ่ม ๑ อัตรา	ผู้ช่วยเจ้าพนักงานพัสดุ	-เพื่อรองรับปริมาณงานที่เพิ่มขึ้น -เพื่อช่วยปฏิบัติงานด้านพัสดุ เพื่อกำหนดมาตรฐานและคุณภาพการร่างสัญญาซื้อและสัญญาจ้าง ช่วยตรวจสอบและดูแลการจัดจ้างแบบต่างๆ เช่น การตกลงราคาเป็นต้น ให้เป็นไปตามระเบียบว่าด้วยการพัสดุ ช่วยจัดทำรายละเอียดบัญชีหรือทะเบียนคุมทรัพย์สินเกี่ยวกับคุณลักษณะเฉพาะของวัสดุ ดูแลรักษาพัสดุ จำนวนเมื่อชำรุดหรือเสื่อมสภาพ หรือไม่จำเป็นในการใช้งาน ช่วยจัดทำฐานข้อมูลหรือระบบสารสนเทศที่เกี่ยวข้องกับพัสดุ ครุภัณฑ์ ยานพาหนะ อาคารสถานที่ และข้อมูลทรัพย์สินต่างๆ ของ อบต. ช่วยควบคุม ดูแลการจัดทำเอกสารและทะเบียนต่างๆ ที่เกี่ยวข้องกับ การดำเนินงานด้านพัสดุ ตามที่ได้รับมอบหมาย -ปฏิบัติงานอื่นๆ ตามที่มอบหมาย -มีงบประมาณเพียงพอ ไม่เกินร้อยละ ๔๐	ไม่อยู่ในแผนฯ กำหนดเพิ่ม ๑ อัตรา	


ผู้ตรวจ
(นายภูษิต ศรีบรรดิษ)

ปลัดองค์การบริหารส่วนตำบลหมู่น

ร้อยตำรวจเอก 
ผู้รับรอง
(ลาโรจน์ ตาสาโรจน์)

นายกองค์การบริหารส่วนตำบลหมู่น

กรอบตำแหน่งของงานที่อนุมัติยุบเลิกและเปลี่ยนแปลงเกี่ยวกับตำแหน่ง ประจำปีงบประมาณ ๒๕๖๗
องค์การบริหารส่วนตำบลหมอน อำเภอสมเด็จ จังหวัดกาฬสินธุ์

ลำดับที่	เลขที่ตำแหน่ง	ชื่อตำแหน่ง (๑)	ว่าง/ไม่ว่าง	ขออนุมัติ (๒)	จำนวน
๑	๐๓-๓-๐๐-๑๑๐๑-๐๐๑	นักบริหารงานท้องถิ่น ระดับกลาง	ไม่ว่าง	-	๑

หน่วยตรวจสอบภายใน

ลำดับที่	เลขที่ตำแหน่ง	ชื่อตำแหน่ง (๑)	ว่าง/ไม่ว่าง	ขออนุมัติ (๒)	จำนวน
๑	๐๓-๓-๑๒-๓๒๐๕-๐๐๑	นักวิชาการตรวจสอบภายในชำนาญการ	ไม่ว่าง	-	๑

สำนักปลัดองค์การบริหารส่วนตำบล

ลำดับที่	เลขที่ตำแหน่ง	ชื่อตำแหน่ง (๑)	ว่าง/ไม่ว่าง	ขออนุมัติ (๒)	จำนวน
๑	๐๓-๓-๐๑-๒๑๐๑-๐๐๑	นักบริหารงานทั่วไป ระดับต้น	ไม่ว่าง	-	๑
๒	๐๓-๓-๐๑-๓๑๐๒-๐๐๑	นักทรัพยากรบุคคลชำนาญการ	ไม่ว่าง	-	๑
๓	๐๓-๓-๐๑-๓๑๐๓-๐๐๑	นักวิเคราะห์นโยบายและแผนชำนาญการ	ไม่ว่าง	-	๑
๔	๐๓-๓-๐๑-๓๘๐๑-๐๐๑	นักพัฒนาชุมชนชำนาญการ	ไม่ว่าง	-	๑
พนักงานจ้างตามภารกิจ					
๕	-	ผู้ช่วยนักวิเคราะห์นโยบายและแผน	ไม่ว่าง	-	๑
๖	-	ผู้ช่วยนักวิชาการเกษตร	ไม่ว่าง	-	๑
๗	-	ผู้ช่วยเจ้าพนักงานพัฒนาชุมชน	ไม่ว่าง	-	๑
๘	-	ผู้ช่วยเจ้าพนักงานธุรการ	ไม่ว่าง	-	๑
๙	-	ผู้ช่วยเจ้าพนักงานพัฒนาชุมชน	ไม่ว่าง	-	๑
๑๐	-	พนักงานขับรถยนต์	ไม่ว่าง	-	๑
๑๑	-	พนักงานขับรถยนต์	ไม่ว่าง	-	๑
๑๒	-	พนักงานขับรถยนต์	ไม่ว่าง	-	๑
๑๓	-	ตักแต่งสวน	ไม่ว่าง	-	๑
พนักงานจ้างทั่วไป					
๑๔	-	คนงาน	ไม่ว่าง	-	๑

กองคลัง

ลำดับที่	เลขที่ตำแหน่ง	ชื่อตำแหน่ง (๑)	ว่าง/ไม่ว่าง	ขออนุมัติ (๒)	จำนวน
๑	๐๓-๓-๐๔-๒๑๐๒-๐๐๑	นักบริหารงานการคลัง ระดับต้น	ไม่ว่าง	-	๑
๒	๐๓-๓-๐๔-๓๒๐๑-๐๐๑	นักวิชาการเงินและบัญชีชำนาญการ	ไม่ว่าง	-	๑
๓	๐๓-๓-๐๔-๓๒๐๓-๐๐๑	นักวิชาการจัดเก็บรายได้ ปก./ชก.	(ว่างเต็ม)	-	๑
๔	๐๓-๓-๐๔-๔๒๐๓-๐๐๑	เจ้าพนักงานพัสดุ ปง./ชง.	(ว่างเต็ม)	-	๑
พนักงานจ้างตามภารกิจ					
๕	-	ผู้ช่วยนักวิชาการคลัง	ไม่ว่าง	-	๑
๖	-	ผู้ช่วยเจ้าพนักงานจัดเก็บรายได้	ไม่ว่าง	-	๑
๗	-	ผู้ช่วยเจ้าพนักงานธุรการ	ไม่ว่าง	-	๑
๘	-	ผู้ช่วยเจ้าพนักงานพัสดุ	-	กำหนดเพิ่ม	๑



กองช่าง

ลำดับที่	เลขที่ตำแหน่ง	ชื่อตำแหน่ง (๑)	ว่าง/ไม่ว่าง	ขออนุมัติ (๒)	จำนวน
๑	๐๓-๓-๐๕-๒๑๐๓-๐๐๑	นักบริหารงานช่าง ระดับต้น	ไม่ว่าง	-	๑
๒	๐๓-๓-๐๕-๓๗๐๗-๐๐๑	นักจัดการงานช่าง ปก./ชก.	(ว่างเต็ม)	-	๑
๓	๐๓-๓-๐๕-๔๗๐๑-๐๐๑	นายช่างโยธาปฏิบัติงาน	ไม่ว่าง	-	๑
พนักงานจ้างตามภารกิจ					
๕	-	ผู้ช่วยเจ้าพนักงานธุรการ	ไม่ว่าง	-	๑
๖	-	ผู้ช่วยช่างไฟฟ้า	ไม่ว่าง	-	๑
๗	-	พนักงานขับรถยนต์	ไม่ว่าง	-	๑
๘	-	ผู้ช่วยนายช่างโยธา	(ว่างเต็ม)	-	๑
พนักงานจ้างทั่วไป					
๙	-	คนงาน	ไม่ว่าง	-	๑
๑๐	-	คนงาน	ไม่ว่าง	-	๑
๑๑	-	คนงาน	(ว่างเต็ม)	-	๑

กองสาธารณสุขและสิ่งแวดล้อม

ลำดับที่	เลขที่ตำแหน่ง	ชื่อตำแหน่ง (๑)	ว่าง/ไม่ว่าง	ขออนุมัติ (๒)	จำนวน
๑	๐๓-๓-๐๖-๒๑๐๔-๐๐๑	นักบริหารงานสาธารณสุขและสิ่งแวดล้อม	ไม่ว่าง	-	๑
๒	๐๓-๓-๐๖-๒๑๐๔-๐๐๒	นักบริหารงานสาธารณสุขและสิ่งแวดล้อม	(ว่างเต็ม)	-	๑
๓	๐๓-๓-๐๖-๓๖๐๑-๐๐๑	นักวิชาการสาธารณสุข ปก./ชก.	(ว่างเต็ม)	-	๑
๔	๐๓-๓-๐๖-๔๑๐๑-๐๐๑	เจ้าพนักงานธุรการ ปง./ชง.	(ว่างเต็ม)	-	๑
๕	๐๓-๓-๐๖-๔๖๐๔-๐๐๑	เจ้าพนักงานสุขาภิบาล ปง./ชง.	(ว่างเต็ม)	-	๑
พนักงานจ้างตามภารกิจ					
๖	-	ผู้ช่วยสัตวบาล	ไม่ว่าง	-	๑

กองการศึกษา ศาสนาและวัฒนธรรม

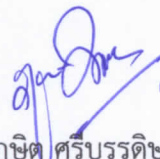
ลำดับที่	เลขที่ตำแหน่ง	ชื่อตำแหน่ง (๑)	ว่าง/ไม่ว่าง	ขออนุมัติ (๒)	จำนวน
๑	๐๓-๓-๐๘-๒๑๐๗-๐๐๑	นักบริหารงานการศึกษา ระดับต้น	ไม่ว่าง	-	๑
๒	๐๓-๓-๐๘-๓๘๐๓-๐๐๑	นักวิชาการศึกษาชำนาญการ	ไม่ว่าง	-	๑
๓	-	ผู้อำนวยการศูนย์พัฒนาเด็กเล็ก	ว่าง	-	๕
๔	๐๓-๓-๐๘-๖๖๐๐-๓๙๖	ครู ชำนาญการ	ไม่ว่าง	-	๑
๕	๐๓-๓-๐๘-๖๖๐๐-๓๙๕	ครู	ไม่ว่าง	-	๑
๖	๐๓-๓-๐๘-๖๖๐๐-๓๙๔	ครู	ว่าง	-	๑
๗	๐๓-๓-๐๘-๖๖๐๐-๓๙๘	ครู	ว่าง	-	๑
๘	๐๓-๓-๐๘-๖๖๐๐-๓๙๐	ครู	ว่าง	-	๑
๙	๐๓-๓-๐๘-๖๖๐๐-๓๙๙	ครู	ไม่ว่าง	-	๑
๑๐	๐๓-๓-๐๘-๖๖๐๐-๓๙๓	ครู ชำนาญการพิเศษ	ไม่ว่าง	-	๑
๑๑	๐๓-๓-๐๘-๖๖๐๐-๓๙๑	ครู ชำนาญการ	ไม่ว่าง	-	๑
๑๒	๐๓-๓-๐๘-๖๖๐๐-๓๙๒	ครู	ว่าง	-	๑
๑๓	๐๓-๓-๐๘-๖๖๐๐-๓๙๑	ครู ชำนาญการ	ไม่ว่าง	-	๑




-๓-

กองการศึกษา ศาสนาและวัฒนธรรม (ต่อ)

ลำดับที่	เลขที่ตำแหน่ง	ชื่อตำแหน่ง (๑)	ว่าง/ไม่ว่าง	ขออนุมัติ (๒)	จำนวน
พนักงานจ้างตามภารกิจ					
๑	-	ผู้ช่วยนักวิชาการศึกษา	ไม่ว่าง	-	๑
๒	-	ผู้ช่วยเจ้าพนักงานธุรการ	ไม่ว่าง	-	๑
๓	-	ผู้ช่วยเจ้าพนักงานการเงินและบัญชี	ไม่ว่าง	-	๑
๔	-	ผู้ช่วยครูผู้ช่วย	ไม่ว่าง	-	๖

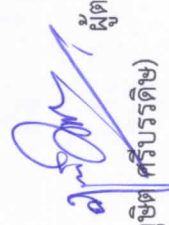

 ผู้ตรวจ
 (นายภูษิต ศรีบรรดิษ)
 ปลัดองค์การบริหารส่วนตำบลหม่ม่น


 ร้อยตำรวจเอก
 (สาโรจน์ ตาสาโรจน์)
 นายองค์การบริหารส่วนตำบลหม่ม่น

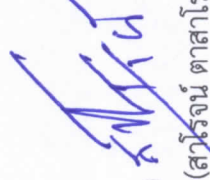


บัญชีแสดงรายการหมวดเงินเดือน ค่าจ้าง และประโยชน์ตอบแทนอื่นต่องบประมาณรายจ่าย ประจำปีงบประมาณ ๒๕๖๗
องค์การบริหารส่วนตำบลหมูเมน อำเภอสมเด็จ จังหวัดกาฬสินธุ์

รายจ่ายประจำปี		รายจ่ายหมวดเงินเดือนและค่าจ้าง										หมายเหตุ	
(๑)	(๒)	(๓)	(๔)	(๕)	(๖)	(๗)	(๘)	(๙)	(๑๐)	(๑๑)	(๑๒)	(๑๓)	(๑๔)
ก่อนปัจจุบัน ๑ ปี (บาท) ปี ๒๕๖๖	ปัจจุบัน (บาท) ปี ๒๕๖๗	จำนวนเงินที่เพิ่ม (บาท)	คิดเป็นร้อยละ	รายการหมวดเงินเดือน พักงานส่วนตำบล (บาท)	คิดเป็นร้อยละ	รายการหมวดค่าจ้างประจำ (บาท)	คิดเป็นร้อยละ	รายการหมวดค่าจ้างชั่วคราว (บาท)	คิดเป็นร้อยละ	รายจ่ายค่าประโยชน์ตอบแทนอื่น (บาท)	รายจ่ายหมวดเงินเดือนค่าจ้าง และประโยชน์ตอบแทนอื่น (บาท)	คิดเป็นร้อยละ	หมายเหตุ
ก่อนปรับปรุง ๔๗,๙๐๐,๐๐๐	(ปี ๒๕๖๗) ๔๙,๙๕๐,๐๐๐	๒,๐๕๐,๐๐๐	๔.๒๘	๗,๙๕๔,๐๖๐	๑๕.๙๒	-	-	๕,๘๒๖,๒๒๐	๑๑.๖๖	๒,๐๖๗,๐๔๒	๑๖,๓๔๕,๙๐๑	๓๒.๗๒	
หลังปรับปรุง ๔๗,๙๐๐,๐๐๐	(ปี ๒๕๖๗) ๔๙,๙๕๐,๐๐๐	๒,๐๕๐,๐๐๐	๔.๒๘	๗,๙๕๔,๐๖๐	๑๕.๙๒	-	-	๕,๘๒๖,๒๒๐	๑๑.๙๔	๒,๐๘๗,๗๔๒	๑๖,๔๘๓,๙๐๑	๓๓	


ผู้ตรวจ
(นายภูษิต ศรีบรรดิษ)

ปลัดองค์การบริหารส่วนตำบลหมูเมน


ผู้รับรอง
(สว.โรจน์ ตาสาโรจน์)

นายกองค์การบริหารส่วนตำบลหมูเมน

เอกสารหมายเลข ๕

บัญชีแสดงการคำนวณจำนวนอัตรากำลังในการขออนุมัติกำหนดตำแหน่งใหม่/ยุบเลิก/เปลี่ยนแปลงเกี่ยวกับตำแหน่งของพนักงานจ้าง

(√) กำหนดใหม่ () เดิมกำหนดไว้ขอยุบ () เดิมกำหนดไว้ขอลดระดับ () เดิมกำหนดไว้ขอขยายระดับสูงขึ้น

() ตัดโอนตำแหน่ง () เปลี่ยนแปลงเลขที่ตำแหน่ง () ปรับปรุงตำแหน่ง () ปรับปรุงและตัดโอนที่ขออนุมัติ

ตำแหน่งผู้ช่วยเจ้าพนักงานพัสดุ พนักงานจ้างตามภารกิจ (กองคลัง)

ลำดับที่ (๑)	ลักษณะงานที่ปฏิบัติ (๒)	เวลาที่ใช้ ต่อราย (นาที่) (๓)	ปริมาณ งาน (ต่อ ปี) (๔)	เวลาทั้งหมด ต่อปี (นาที่) (๕)	จำนวน ตำแหน่งที่ ต้องการ (๖)
๑	ช่วยปฏิบัติงานการกำกับการจัดซื้อจัดจ้างในระบบ e-laas	๑๒๐	๓๐๐	๓๖,๐๐๐	๐.๔๓
๒	ช่วยปฏิบัติงานการกำกับการจัดซื้อจัดจ้างในระบบ EGP	๑๘๐	๒๕๐	๔๕,๐๐๐	๐.๔๕
๓	ช่วยปฏิบัติงานจัดทำเอกสารจัดซื้อจัดจ้างรวมทั้งรวบรวมข้อมูลเกี่ยวกับงานพัสดุ	๖๐	๓๘๐	๒๒,๘๐๐	๐.๒๘
๔	ช่วยปฏิบัติงานจัดทำทะเบียนคุมการเบิกจ่ายพัสดุ จัดทำใบเบิกพัสดุและนำส่งให้ส่วนต่างๆ	๑๒๐	๓๐๐	๓๖,๐๐๐	๐.๔๓
๕	ช่วยปฏิบัติงานจัดทำแผนการจัดหาพัสดุประจำปี รายงานผลการจัดซื้อจัดจ้างประจำปีตามระเบียบของราชการ	๘๐	๑๓๐	๑๐,๔๐๐	๐.๑๓
๖	ช่วยปฏิบัติงานงานการทำสัญญา การต่อสัญญา และการเปลี่ยนแปลงสัญญาซื้อหรือสัญญาจ้าง	๖๐	๑๓๐	๗,๘๐๐	๐.๐๙
๗	ช่วยปฏิบัติงานอื่นๆ ที่ได้รับมอบหมายจากผู้บังคับบัญชา	๖๐	๒๐๐	๑๒,๐๐๐	๐.๑๔
	รวม	๖๘๐	๑,๖๙๐	๑๗๐,๐๐๐	๑.๙๕



ผู้ตรวจ

(นายภูษิต ศรีบรรดิษ)

ปลัดองค์การบริหารส่วนตำบลหมู่ม่น

ร้อยตำรวจเอก

(สาโรจน์ ตาสาโรจน์)

นายกองค์การบริหารส่วนตำบลหมู่ม่น

ผู้รับรอง

เอกสารหมายเลข ๖

บัญชีแสดงปริมาณงานย้อนหลัง ๓ ปี เพื่อขออนุมัติกำหนดตำแหน่ง
ผู้ช่วยเจ้าพนักงานพัสดุ พนักงานจ้างตามภารกิจ
สังกัดกองคลัง องค์การบริหารส่วนตำบลหมู่น อำเภอสมเด็จ จังหวัดกาฬสินธุ์

ลำดับที่ (๑)	ลักษณะงานที่ปฏิบัติ (๒)	ปีงบประมาณ			หมายเหตุ
		ก่อน ๓ ปี (๓)	ก่อน ๒ ปี (๔)	ก่อน ๑ ปี (๕)	
๑	ช่วยปฏิบัติงานการทํำบันทึกการจัดซื้อจัดจ้างในระบบ e-laas	๒๕๐	๒๘๐	๓๐๐	
๒	ช่วยปฏิบัติงานการทํำบันทึกการจัดซื้อจัดจ้างในระบบ EGP	๒๐๐	๒๓๐	๒๕๐	
๓	ช่วยปฏิบัติงานจัดทำเอกสารจัดซื้อจัดจ้างรวมทั้งรวบรวมข้อมูลเกี่ยวกับงานพัสดุ	๓๐๐	๓๕๐	๓๘๐	
๔	ช่วยปฏิบัติงานจัดทำทะเบียนคุมการเบิกจ่ายพัสดุ จัดทำใบเบิกพัสดุ และนำส่งให้ส่วนต่างๆ	๒๕๐	๒๘๐	๓๐๐	
๕	ช่วยปฏิบัติงานจัดทำแผนการจัดหาพัสดุประจำปี รายงานผลการจัดซื้อจัดจ้างประจำปีตามระเบียบของราชการ	๘๐	๑๓๐	๑๓๐	
๖	ช่วยปฏิบัติงานงานการทํำสัญญา การต่อสัญญา และการเปลี่ยนแปลงสัญญาซื้อหรือสัญญาจ้าง	๑๐๐	๑๑๐	๑๓๐	
๗	ช่วยปฏิบัติงานอื่นๆ ที่ได้รับมอบหมายจากผู้บังคับบัญชา	๑๘๐	๑๙๐	๒๐๐	
	รวม	๑,๓๖๐	๑,๕๗๐	๑,๖๙๐	

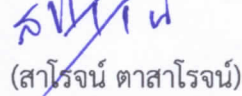


ผู้ตรวจ

(นายภูษิต ศรีบรรดิษ)

ปลัดองค์การบริหารส่วนตำบลหมู่น

ร้อยตำรวจเอก



ผู้รับรอง

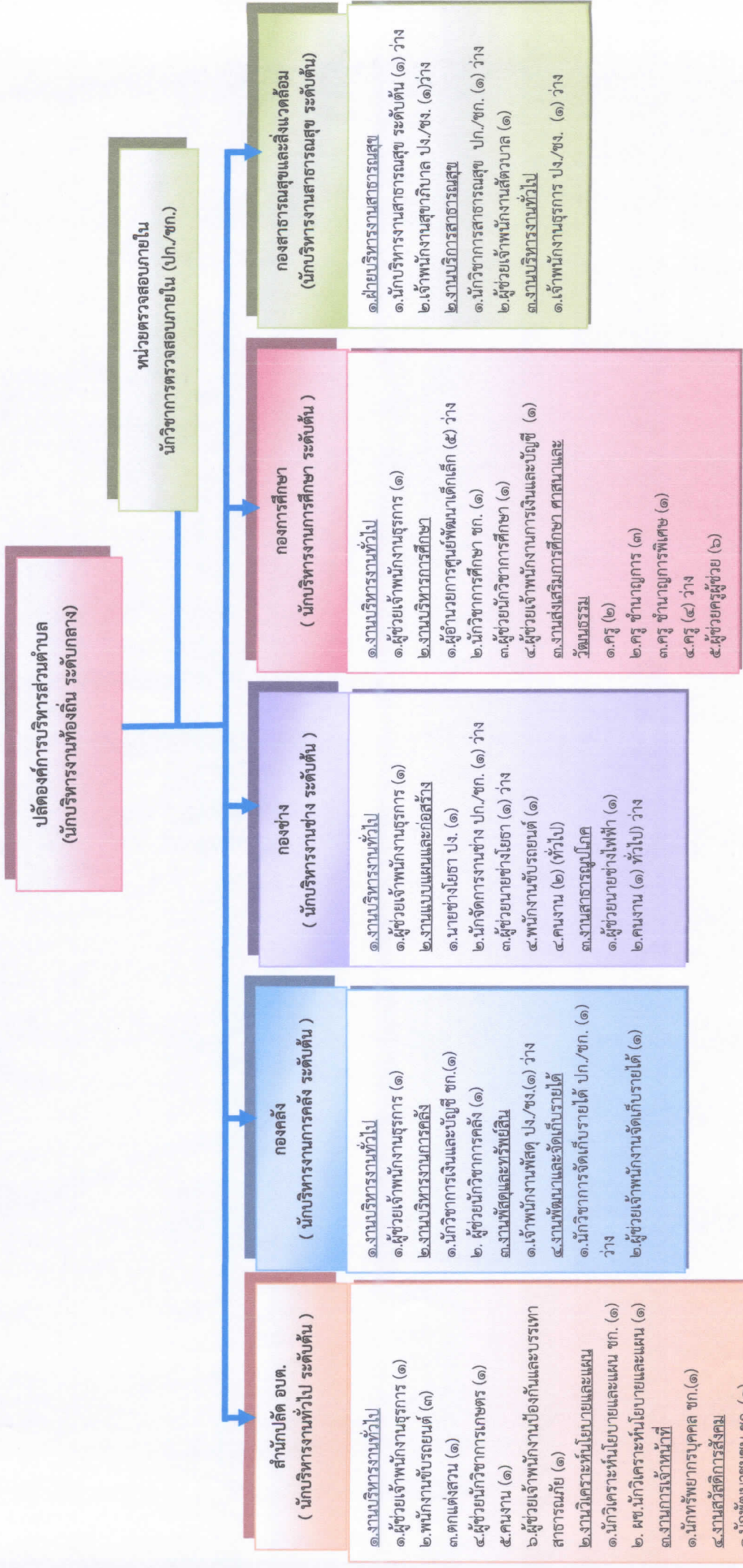
(สาโรจน์ ตาสาโรจน์)

นายกองค์การบริหารส่วนตำบลหมู่น

ที่	ชื่อสายงาน	ระดับตำแหน่ง	จำนวนทั้งหมด	จำนวนที่มีอยู่			อัตราตำแหน่งที่คาดว่าจะต้องใช้ในช่วงระยะ ๓ ปี				กำลังคนที่ต้องการ			ภาวะค่าใช้จ่ายที่ต้องยกมาเพิ่มขึ้น			ค่าใช้จ่ายรวม			หมายเหตุ			
				จำนวนคน	จำนวนเงิน (๑)	เงินประจำตำแหน่ง (๒)	๒๕๖๗	๒๕๖๘	๒๕๖๙	เพิ่ม/ลด	๒๕๖๗	๒๕๖๘	๒๕๖๙	๒๕๖๗	๒๕๖๘	๒๕๖๙	๒๕๖๗	๒๕๖๘	๒๕๖๙				
	กองช่าง (๑๕)																						
๒๕	ผู้อำนวยการกองช่าง (นักบริหารงานช่าง)	ต้น	๑	๔๖๘,๙๖๐	๔๒,๐๐๐		๑	๑	๑	-	-	-	๒๕๖๗	๒๕๖๘	๒๕๖๙	๒๕๖๗	๒๕๖๘	๒๕๖๙	๒๕๖๗	๒๕๖๘	๒๕๖๙		
๒๖	นายช่างโยธา	ปง./ขง.	๑	๑๙๖,๐๘๐			๑	๑	๑	-	-	-	๒๕๖๗	๒๕๖๘	๒๕๖๙	๒๕๖๗	๒๕๖๘	๒๕๖๙	๒๕๖๗	๒๕๖๘	๒๕๖๙		
๒๗	นักจัดการงานช่าง	ปก./ชก.	๑	๓๕๕,๓๒๐			๑	๑	๑	-	-	-	๒๕๖๗	๒๕๖๘	๒๕๖๙	๒๕๖๗	๒๕๖๘	๒๕๖๙	๒๕๖๗	๒๕๖๘	๒๕๖๙		
	พนักงานช่างควบคุมกรง																						
๒๘	ผู้ช่วยเจ้าพนักงานธุรการ		๑	๒๒๖,๔๔๐			๑	๑	๑	-	-	-	๒๕๖๗	๒๕๖๘	๒๕๖๙	๒๕๖๗	๒๕๖๘	๒๕๖๙	๒๕๖๗	๒๕๖๘	๒๕๖๙		
๒๙	ผู้ช่วยช่างไฟฟ้า		๑	๑๘๕,๕๒๐			๑	๑	๑	-	-	-	๒๕๖๗	๒๕๖๘	๒๕๖๙	๒๕๖๗	๒๕๖๘	๒๕๖๙	๒๕๖๗	๒๕๖๘	๒๕๖๙		
๓๐	พนักงานขับรถยนต์		๑	๑๕๐,๘๘๐			๑	๑	๑	-	-	-	๒๕๖๗	๒๕๖๘	๒๕๖๙	๒๕๖๗	๒๕๖๘	๒๕๖๙	๒๕๖๗	๒๕๖๘	๒๕๖๙		
๓๑	ผู้ช่วยนายช่างโยธา		๑	๑๓๘,๐๐๐			๑	๑	๑	-	-	-	๒๕๖๗	๒๕๖๘	๒๕๖๙	๒๕๖๗	๒๕๖๘	๒๕๖๙	๒๕๖๗	๒๕๖๘	๒๕๖๙		
	พนักงานช่างทั่วไป																						
๓๒	คนงาน		๑	๑๐๘,๐๐๐			๑	๑	๑	-	-	-	๒๕๖๗	๒๕๖๘	๒๕๖๙	๒๕๖๗	๒๕๖๘	๒๕๖๙	๒๕๖๗	๒๕๖๘	๒๕๖๙		
๓๓	คนงาน		๑	๑๐๘,๐๐๐			๑	๑	๑	-	-	-	๒๕๖๗	๒๕๖๘	๒๕๖๙	๒๕๖๗	๒๕๖๘	๒๕๖๙	๒๕๖๗	๒๕๖๘	๒๕๖๙		
๓๔	คนงาน		๑	๑๐๘,๐๐๐			๑	๑	๑	-	-	-	๒๕๖๗	๒๕๖๘	๒๕๖๙	๒๕๖๗	๒๕๖๘	๒๕๖๙	๒๕๖๗	๒๕๖๘	๒๕๖๙		
	กองสาธารณสุขและสิ่งแวดล้อม (๑๖)																						
๓๕	ผู้อำนวยการกองสาธารณสุข (นักบริหารงานสาธารณสุข)	ต้น	๑	๕๒๙,๒๔๐	๕๒,๐๐๐		๑	๑	๑	-	-	-	๒๕๖๗	๒๕๖๘	๒๕๖๙	๒๕๖๗	๒๕๖๘	๒๕๖๙	๒๕๖๗	๒๕๖๘	๒๕๖๙		
๓๖	หัวหน้าฝ่ายบริหารงานสาธารณสุข (นักบริหารงานสาธารณสุข)	ต้น	๑	๓๘๓,๖๐๐	๑๘,๐๐๐		๑	๑	๑	-	-	-	๒๕๖๗	๒๕๖๘	๒๕๖๙	๒๕๖๗	๒๕๖๘	๒๕๖๙	๒๕๖๗	๒๕๖๘	๒๕๖๙		
๓๗	นักวิชาการสาธารณสุข	ปก./ชก.	๑	๓๕๕,๓๒๐			๑	๑	๑	-	-	-	๒๕๖๗	๒๕๖๘	๒๕๖๙	๒๕๖๗	๒๕๖๘	๒๕๖๙	๒๕๖๗	๒๕๖๘	๒๕๖๙		
๓๘	เจ้าพนักงานสุขาภิบาล	ปง./ขง.	๑	๒๘๙,๙๐๐	๐		๑	๑	๑	-	-	-	๒๕๖๗	๒๕๖๘	๒๕๖๙	๒๕๖๗	๒๕๖๘	๒๕๖๙	๒๕๖๗	๒๕๖๘	๒๕๖๙		
๓๙	เจ้าพนักงานธุรการ	ปง./ขง.	๑	๒๘๙,๙๐๐			๑	๑	๑	-	-	-	๒๕๖๗	๒๕๖๘	๒๕๖๙	๒๕๖๗	๒๕๖๘	๒๕๖๙	๒๕๖๗	๒๕๖๘	๒๕๖๙		
	พนักงานช่างควบคุมกรง																						
๔๐	ผู้ช่วยเจ้าพนักงานสัตวบาล		๑	๑๗๖,๗๒๐			๑	๑	๑	-	-	-	๒๕๖๗	๒๕๖๘	๒๕๖๙	๒๕๖๗	๒๕๖๘	๒๕๖๙	๒๕๖๗	๒๕๖๘	๒๕๖๙		
	กองการศึกษาศาสนาและวัฒนธรรม (๑๘)																						
๔๑	ผู้อำนวยการกองการศึกษา (นักบริหารงานการศึกษา)	ต้น	๑	๔๕๕,๕๒๐	๕๒,๐๐๐		๑	๑	๑	-	-	-	๒๕๖๗	๒๕๖๘	๒๕๖๙	๒๕๖๗	๒๕๖๘	๒๕๖๙	๒๕๖๗	๒๕๖๘	๒๕๖๙		
๔๒	นักวิชาการศึกษา	ปก./ชก.	๑	๔๐๒,๗๒๐			๑	๑	๑	-	-	-	๒๕๖๗	๒๕๖๘	๒๕๖๙	๒๕๖๗	๒๕๖๘	๒๕๖๙	๒๕๖๗	๒๕๖๘	๒๕๖๙		
	พนักงานช่างควบคุมกรง																						
๔๓	ผู้ช่วยนักวิชาการศึกษา		๑	๑๘๗,๒๐๐			๑	๑	๑	-	-	-	๒๕๖๗	๒๕๖๘	๒๕๖๙	๒๕๖๗	๒๕๖๘	๒๕๖๙	๒๕๖๗	๒๕๖๘	๒๕๖๙		
๔๔	ผู้ช่วยเจ้าพนักงานการเงินและบัญชี		๑	๒๑๗,๔๔๐			๑	๑	๑	-	-	-	๒๕๖๗	๒๕๖๘	๒๕๖๙	๒๕๖๗	๒๕๖๘	๒๕๖๙	๒๕๖๗	๒๕๖๘	๒๕๖๙		
๔๕	ผู้ช่วยเจ้าพนักงานธุรการ		๑	๒๑๗,๔๔๐			๑	๑	๑	-	-	-	๒๕๖๗	๒๕๖๘	๒๕๖๙	๒๕๖๗	๒๕๖๘	๒๕๖๙	๒๕๖๗	๒๕๖๘	๒๕๖๙		

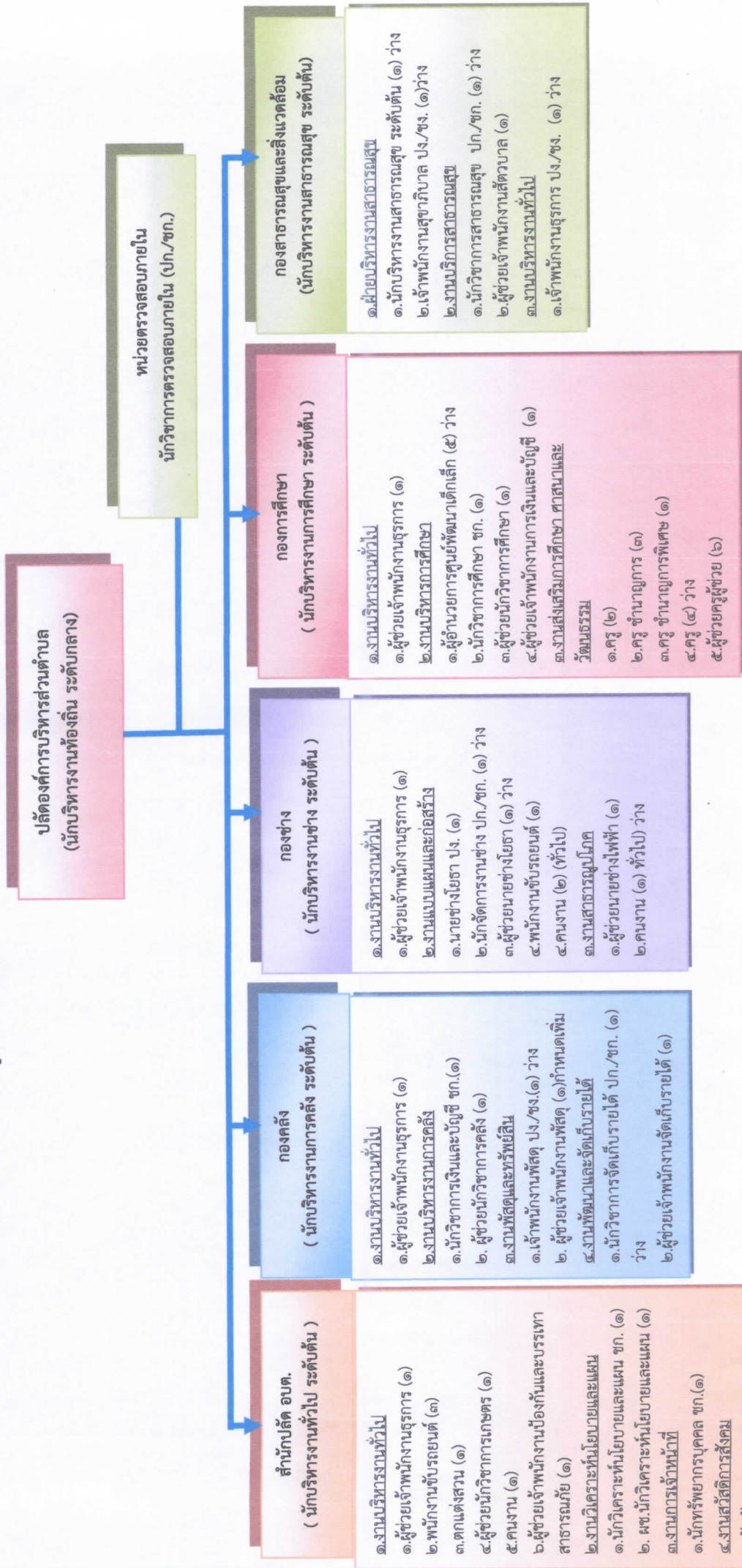
๒๕๖๗

โครงสร้างส่วนราชการ องค์การบริหารส่วนตำบลหมื่น (ก่อนปรับ)



สำนัก/กอง	ปลัด/รองปลัด	หน่วยตรวจสอบภายใน	สำนักปลัด อบต.	กองคลัง	กองช่าง	กองการศึกษา	กองสาธารณสุข	รวม
มีนครอง	๑	๑	๑๕	๕	๗	๑๗	๒	๔๘
ว่าง	-	-	-	๒	๓	๙	๔	๑๘
รวม	๑	๑	๑๕	๗	๑๐	๒๖	๖	๖๖

โครงสร้างส่วนราชการ องค์การบริหารส่วนตำบลหมอน (หลังปรับ)



สำนัก/กอง	ปลัด/รองปลัด	หน่วยตรวจสอบภายใน	สำนักปลัด อบต.	กองคลัง	กองช่าง	กองการศึกษา	กองสาธารณสุข	รวม
มีนครอง	๑	๑	๑๕	๕	๗	๑๗	๒	๔๘
ว่าง	-	-	-	๓	๓	๙	๔	๑๙
รวม	๑	๑	๑๕	๘	๑๐	๒๖	๖	๖๗

๑๑ บัญชีแสดงจัดคนลงสู่ตำแหน่งและการกำหนดเลขที่ตำแหน่งในส่วนราชการ

บัญชีแสดงการจัดกำลังคนลงสู่ตำแหน่งตามกรอบอัตรากำลังใหม่ขององค์การบริหารส่วนตำบลหมู่ม่น

ลำดับที่	ชื่อ - สกุล	คุณวุฒิ	กรอบอัตรากำลังเดิม			กรอบอัตรากำลังใหม่			เงินเดือน		หมายเหตุ	
			เลขที่ตำแหน่ง	ตำแหน่ง	ระดับ	เลขที่ตำแหน่ง	ตำแหน่ง	ระดับ	เงินเดือน	เงินประจำตำแหน่ง		เงินอื่น ๆ/เงินค่าตอบแทน
พนักงานส่วนตำบล												
๑	นายภูษิต ศรีบริรักษ์	ปริญญาโท	๐๓-๓-๐๐-๑๑๐๑-๐๐๑	ปลัด อบต. (นักบริหารงานท้องถิ่น)	กลาง	๐๓-๓-๐๐-๑๑๐๑-๐๐๑	ปลัด อบต. (นักบริหารงานท้องถิ่น)	กลาง	๕๕๘,๗๒๐ (๔๖,๕๖๐ X ๑๒)	๘๘,๐๐๐ (๗,๐๐๐ X ๑๒)	๘๘,๐๐๐ (๗,๐๐๐ X ๑๒)	๖๗๒,๗๒๐
พนักงานส่วนตำบล/สำนักปลัดองค์การบริหารส่วนตำบล (๑๑)												
๒	นางสมสมัย อ่อนเขียว	ปริญญาตรี	๐๓-๓-๐๑-๒๑๐๑-๐๐๑	หัวหน้าสำนักปลัดฯ (นักบริหารงานทั่วไป)	ต้น	๐๓-๓-๐๑-๒๑๐๑-๐๐๑	หัวหน้าสำนักปลัดฯ (นักบริหารงานทั่วไป)	ต้น	๔๒๒,๒๔๐ (๓๘,๕๒๐ X ๑๒)	๕๒,๐๐๐ (๓,๕๐๐ X ๑๒)	-	๕๐๘,๒๔๐
๓	นางสาวกมลแก้ว ตาสาโรจน์	ปริญญาโท	๐๓-๓-๐๑-๓๘๐๑-๐๐๑	นักพัฒนาชุมชน	ชก.	๐๓-๓-๐๑-๓๘๐๑-๐๐๑	นักพัฒนาชุมชน	ชก.	๔๐๒,๗๒๐ (๓๓,๕๖๐ X ๑๒)	-	-	๔๐๒,๗๒๐
๔	นายบุญยศักดิ์ การสวน	ปริญญาโท	๐๓-๓-๐๑-๓๑๐๑-๐๐๑	นักทรัพยากรบุคคล	ชก.	๐๓-๓-๐๑-๓๑๐๑-๐๐๑	นักทรัพยากรบุคคล	ชก.	๔๒๒,๖๔๐ (๓๕,๒๒๐ X ๑๒)	-	-	๔๒๒,๖๔๐
๕	นายปรกรณ์ ทาพลจันทร์	ปริญญาตรี	๐๓-๓-๐๑-๓๑๐๑-๐๐๑	นักวิเคราะห์นโยบาย ฯ	ชก.	๐๓-๓-๐๑-๓๑๐๑-๐๐๑	นักวิเคราะห์นโยบาย ฯ	ชก.	๔๐๒,๗๒๐ (๓๓,๕๖๐ X ๑๒)	-	-	๔๐๒,๗๒๐
พนักงานส่วนตำบล/สำนักปลัดองค์การบริหารส่วนตำบล												
๖	น.ส.สุภาพร มังคะรัตน์	ปริญญาตรี	-	ผ.ช.นักวิเคราะห์ ฯ	-	-	ผ.ช.นักวิเคราะห์ ฯ	-	๒๔๓,๒๘๐ (๒๔,๔๔๐ X ๑๒)	-	-	๒๔๓,๒๘๐
๗	นายบุญฤทธิ์ อินทร์สะอาด	ปริญญาตรี	-	ผ.ช.นักวิชาการเกษตร	-	-	ผ.ช.นักวิชาการเกษตร	-	๒๗๖,๖๐๐ (๒๐,๑๑๐ X ๑๒)	-	-	๒๗๖,๖๐๐
๘	นายปิยะพงษ์ ภูักิ่งเดือน	ปวส.	-	ผ.ช.จพง.พัฒนาชุมชน	-	-	ผ.ช.จพง.พัฒนาชุมชน	-	๒๑๑,๔๔๐ (๑๗,๖๒๐ X ๑๒)	-	-	๒๑๑,๔๔๐
๙	นายศักดิ์สุริยา มานพ	ปริญญาตรี	-	ผ.ช.จพง.ธุรการ	-	-	ผ.ช.จพง.ธุรการ	-	๒๓๐,๒๘๐ (๑๙,๑๙๐ X ๑๒)	-	-	๒๓๐,๒๘๐
๑๐	นายสาธิต กมล	ปวส.	-	ผ.ช.จพง.ป้องกัน ฯ	-	-	ผ.ช.จพง.ป้องกัน ฯ	-	๑๗๖,๖๔๐ (๑๔,๗๒๐ X ๑๒)	-	-	๑๗๖,๖๔๐
๑๑	นายพิเชษฐ์ ตาสาโรจน์	ปริญญาตรี	-	ผ.ช.จพง.พัฒนาชุมชน	-	-	ผ.ช.จพง.พัฒนาชุมชน	-	๒๐๕,๕๖๐ (๑๗,๑๓๐ X ๑๒)	-	-	๒๐๕,๕๖๐
๑๒	นายอุดม ศรีบุญจันทร์	ม.๖	-	พนักงานขับรถยนต์	-	-	พนักงานขับรถยนต์	-	๒๐๐,๗๖๐ (๑๖,๗๓๐ X ๑๒)	-	-	๒๐๐,๗๖๐
๑๓	นายจรุญ เพ็ชรขุนทด	ม.๖	-	พนักงานขับรถยนต์	-	-	พนักงานขับรถยนต์	-	๑๗๕,๐๘๐ (๑๔,๕๙๐ X ๑๒)	-	-	๑๗๕,๐๘๐
๑๔	นายไวยรัฐ การเมือง	ม.๖	-	พนักงานขับรถยนต์	-	-	พนักงานขับรถยนต์	-	๑๖๒,๓๖๐ (๑๓,๕๓๐ X ๑๒)	-	-	๑๖๒,๓๖๐

ลำดับที่	ชื่อ - สกุล	คุณวุฒิ	กรอบอัตราเก่า/เดิม			กรอบอัตราเก่า/ใหม่			เงินเดือน		หมายเหตุ
			เลขที่ตำแหน่ง	ตำแหน่ง	ระดับ	เลขที่ตำแหน่ง	ตำแหน่ง	ระดับ	เงินเดือนตำแหน่ง	เงินเดือน/เงินค่าตอบแทน	
๑๕	นายมานพ โศตะวินนท์	ม.บ	-	ตบแต่งสวน	-	ตบแต่งสวน	-	๑๖๑,๐๔๐ (๑๓๕๒๐ X ๑๒)	-	๑๖๑,๐๔๐	
พนักงานจ้างทั่วไป/ส่วนปฏิบัติการบริหารส่วนตำบล											
๑๖	นายปรีธนา ประมุขะเนย์	ม.บ	-	คนงาน	-	คนงาน	-	๑๐๘,๐๐๐ (๘,๐๐๐ X ๑๒)	-	๑๐๘,๐๐๐	
พนักงานส่วนตำบล/กองคลัง (๑๔)											
๑๗	นายมนตรี นาจันทอง	ปริญญาตรี	๐๓-๓-๐๔-๒๑๐๒-๐๐๑	ผู้อำนวยการคลัง (นักบริหารงานการคลัง)	ต้น	ผู้อำนวยการคลัง (นักบริหารงานการคลัง)	๐๓-๓-๐๔-๒๑๐๒-๐๐๑	ผู้อำนวยการคลัง (นักบริหารงานการคลัง)	ต้น	๔๒,๐๐๐ (๓,๕๐๐ X ๑๒)	๔๗๑,๒๕๐
๑๘	นายภัทรพงษ์ ษะราต	ปริญญาตรี	๐๓-๓-๐๔-๓๒๐๑-๐๐๑	นักวิชาการเงินและบัญชี	ชำนาญการ	นักวิชาการเงินและบัญชี	๐๓-๓-๐๔-๓๒๐๑-๐๐๑	นักวิชาการเงินและบัญชี	ชำนาญการ	๔๒,๒๕๐ (๓,๕๒๐ X ๑๒)	๔๗๑,๒๕๐
๑๙	ว่าง	ปริญญาตรี	๐๓-๓-๐๔-๓๒๐๓-๐๐๑	นักวิชาการจัดเก็บรายได้	ป.ก./ช.ก.	นักวิชาการจัดเก็บรายได้	๐๓-๓-๐๔-๓๒๐๓-๐๐๑	นักวิชาการจัดเก็บรายได้	ป.ก./ช.ก.	๓๕๕,๓๒๐ (ค่ากลางเงินเดือน)	(ว่างเต็ม) ๓๕๕,๓๒๐
๒๐	ว่าง	ปวส.	๐๓-๓-๐๔-๕๒๐๓-๐๐๑	เจ้าพนักงานพัสดุ	ป.ง./ช.ง.	เจ้าพนักงานพัสดุ	๐๓-๓-๐๔-๕๒๐๓-๐๐๑	เจ้าพนักงานพัสดุ	ป.ง./ช.ง.	๒๒๗,๘๐๐ (ค่ากลางเงินเดือน)	(ว่างเต็ม) ๒๒๗,๘๐๐
พนักงานจ้างตามภารกิจ/กองคลัง											
๒๑	นางสาวอรุทัย สายพันธ์ุ	ปริญญาตรี	-	ผ.ช.นักวิชาการคลัง	-	ผ.ช.นักวิชาการคลัง	-	ผ.ช.นักวิชาการคลัง	-	๒๒๗,๐๐๐ (๒๒๒๕๐ X ๑๒)	๒๒๗,๐๐๐
๒๒	นางสาววราภมา มานพ	ปริญญาตรี	-	ผ.ช.จพง.จัดเก็บรายได้	-	ผ.ช.จพง.จัดเก็บรายได้	-	ผ.ช.จพง.จัดเก็บรายได้	-	๑๔๗,๘๐๐ (๑๒๓๓๐ X ๑๒)	๑๔๗,๘๐๐
๒๓	นางสาวอุมาภรณ์ สุรินทร์นา	ปริญญาตรี	-	ผ.ช.จพง.ธุรการ	-	ผ.ช.จพง.ธุรการ	-	ผ.ช.จพง.ธุรการ	-	๑๕๐,๗๒๐ (๑๒๕๒๐ X ๑๒)	๑๕๐,๗๒๐
๒๔	-	-	-	-	-	ผู้ช่วยเจ้าพนักงานพัสดุ	-	ผู้ช่วยเจ้าพนักงานพัสดุ	-	๑๓๘,๐๐๐ (๑๑,๕๐๐ X ๑๒)	(กำหนดเพิ่ม)
พนักงานส่วนตำบล/กองช่าง (๑๕)											
๒๕	นายจิตติพร โนนสินชัย	ปริญญาตรี	๐๓-๓-๐๔-๒๑๐๓-๐๐๑	ผู้อำนวยการช่าง (นักบริหารงานช่าง)	ต้น	ผู้อำนวยการช่าง (นักบริหารงานช่าง)	๐๓-๓-๐๔-๒๑๐๓-๐๐๑	ผู้อำนวยการช่าง (นักบริหารงานช่าง)	ต้น	๔๒,๐๐๐ (๓,๕๐๐ X ๑๒)	๕๑๐,๘๖๐
๒๖	ว่าง	ปวส.	๐๓-๓-๐๔-๕๒๐๑-๐๐๑	นายช่างโยธา	ป.ง./ช.ง.	นายช่างโยธา	๐๓-๓-๐๔-๕๒๐๑-๐๐๑	นายช่างโยธา	ป.ง./ช.ง.	๒๒๗,๘๐๐ (ค่ากลางเงินเดือน)	(ว่างเต็ม) ๒๒๗,๘๐๐
๒๗	ว่าง	ปริญญาตรี	๐๓-๓-๐๔-๓๒๐๓-๐๐๑	นักจัดการงานช่าง	ป.ก./ช.ก.	นักจัดการงานช่าง	๐๓-๓-๐๔-๓๒๐๓-๐๐๑	นักจัดการงานช่าง	ป.ก./ช.ก.	๓๕๕,๓๒๐ (ค่ากลางเงินเดือน)	(ว่างเต็ม) ๓๕๕,๓๒๐
พนักงานจ้างตามภารกิจ/กองช่าง											
๒๘	นางอมรรัตน์ แสนพาน	ปวส.	-	ผ.ช.จพง.ธุรการ	-	ผ.ช.จพง.ธุรการ	-	ผ.ช.จพง.ธุรการ	-	๒๒๒,๕๕๐ (๑๘๘๗๐ X ๑๒)	๒๒๒,๕๕๐
๒๙	นายบัณฑิต ถิพย์พงษ์	ปวส.	-	ผู้ช่วยช่างไฟฟ้า	-	ผู้ช่วยช่างไฟฟ้า	-	ผู้ช่วยช่างไฟฟ้า	-	๑๘๕,๕๒๐ (๑๕๕๒๐ X ๑๒)	๑๘๕,๕๒๐
๓๐	นายศดา แกมมรัตน์	ปริญญาตรี	-	พนักงานขับรถยนต์	-	พนักงานขับรถยนต์	-	พนักงานขับรถยนต์	-	๑๕๐,๘๘๐ (๑๒๕๕๐ X ๑๒)	๑๕๐,๘๘๐
๓๑	-	-	-	ผ.ช.นายช่างโยธา	-	ผ.ช.นายช่างโยธา	-	ผ.ช.นายช่างโยธา	-	๑๓๘,๐๐๐ (๑๑,๕๐๐ X ๑๒)	(ว่างเต็ม)

ลำดับที่	ชื่อ - สกุล	คุณสมบัติ		กรอบอัตราค่าจ้างเดิม		กรอบอัตราค่าจ้างใหม่		เงินเดือน			หมายเหตุ	
		เลขที่ตำแหน่ง	ตำแหน่ง	ระดับ	เลขที่ตำแหน่ง	ตำแหน่ง	ระดับ	เงินเดือน	เงินประจำตำแหน่ง	เงินอื่น ๆ/เงินค่าตอบแทน		
พนักงานจ้างทั่วไป/กองช่าง												
๓๒	นายสิทธิพล แสนพาน	ม.๖	คณงาน	-	คณงาน	-	คณงาน	๑๐๘,๐๐๐ (๙,๐๐๐ X ๑๒)	-	-	(๑๐๘,๐๐๐)	
๓๓	นายภาณุพงษ์ โคตะจินนท์	ม.๓	คณงาน	-	คณงาน	-	คณงาน	๑๐๘,๐๐๐ (๙,๐๐๐ X ๑๒)	-	-	(๑๐๘,๐๐๐)	
๓๔	-	ม.๓	คณงาน	-	คณงาน	-	คณงาน	๑๐๘,๐๐๐ (๙,๐๐๐ X ๑๒)	-	-	(ว่างเต็ม) ๑๐๘,๐๐๐	
กองสาธารณสุขและสิ่งแวดล้อม (๑๖)												
๓๕	นายทวีศักดิ์ เยี่ยมเจริญ	ปริญญาโท	ผู้อำนวยการสาธารณสุขและสิ่งแวดล้อม (นักบริหารงานสาธารณสุขและสิ่งแวดล้อม)	ต้น	ผู้อำนวยการสาธารณสุขและสิ่งแวดล้อม (นักบริหารงานสาธารณสุขและสิ่งแวดล้อม)	๐๓-๓-๐๖-๒๑๐ ๔-๐๐๑	๐๓-๓-๐๖-๒๑๐ ๔-๐๐๑	๐๓-๓-๐๖-๒๑๐ ๔-๐๐๑	ต้น	ผู้อำนวยการสาธารณสุขและสิ่งแวดล้อม (นักบริหารงานสาธารณสุขและสิ่งแวดล้อม)	๔๒,๐๐๐ (๓,๕๐๐ X ๑๒)	๔๒๓,๒๔๐
๓๖	-	-	หัวหน้าฝ่ายบริหารงานสาธารณสุข (นักบริหารงานสาธารณสุขและสิ่งแวดล้อม)	ต้น	หัวหน้าฝ่ายบริหารงานสาธารณสุข (นักบริหารงานสาธารณสุขและสิ่งแวดล้อม)	๐๓-๓-๐๖-๒๑๐ ๔-๐๐๒	๐๓-๓-๐๖-๒๑๐ ๔-๐๐๒	๐๓-๓-๐๖-๒๑๐ ๔-๐๐๒	ต้น	หัวหน้าฝ่ายบริหารงานสาธารณสุข (นักบริหารงานสาธารณสุขและสิ่งแวดล้อม)	๑๘,๐๐๐ (๑,๕๐๐ X ๑๒)	(ว่างเต็ม) ๓๘๓,๖๐๐
๓๗	-	-	นักวิชาการสาธารณสุข	ป.ก./ช.ก.	นักวิชาการสาธารณสุข	๐๓-๓-๐๖-๒๑๐ ๑-๐๐๑	๐๓-๓-๐๖-๒๑๐ ๑-๐๐๑	๐๓-๓-๐๖-๒๑๐ ๑-๐๐๑	ป.ก./ช.ก.	นักวิชาการสาธารณสุข	๓๕,๕๐๐ (๓,๕๐๐ X ๑๐)	(ว่างเต็ม) ๓๕๕,๓๒๐
๓๘	-	-	เจ้าพนักงานธุรการ	ป.ง./ช.ง.	เจ้าพนักงานธุรการ	๐๓-๓-๐๖-๔๑๐๑-๐๐๑	๐๓-๓-๐๖-๔๑๐๑-๐๐๑	๐๓-๓-๐๖-๔๑๐๑-๐๐๑	ป.ง./ช.ง.	เจ้าพนักงานธุรการ	๒๘,๘๐๐ (๓,๕๐๐ X ๑๐)	(ว่างเต็ม) ๒๘๗,๘๐๐
๓๙	-	-	เจ้าพนักงานสุขาภิบาล	ป.ง./ช.ง.	เจ้าพนักงานสุขาภิบาล	๐๓-๓-๐๖-๔๖๐ ๔-๐๐๑	๐๓-๓-๐๖-๔๖๐ ๔-๐๐๑	๐๓-๓-๐๖-๔๖๐ ๔-๐๐๑	ป.ง./ช.ง.	เจ้าพนักงานสุขาภิบาล	๒๘,๘๐๐ (๓,๕๐๐ X ๑๐)	(ว่างเต็ม) ๒๘๗,๘๐๐
พนักงานจ้างตามภารกิจ/กองสาธารณสุขและสิ่งแวดล้อม (๑๖)												
๔๐	นายเรืองศักดิ์ สมบัติเพิ่ม	ปริญญาตรี	ผ.ส.สัตวบาล	-	ผ.ส.สัตวบาล	-	ผ.ส.สัตวบาล	๑๗๖,๗๖๐ (๑๔,๗๒๐ X ๑๒)	-	-	๑๗๖,๗๖๐	
พนักงานส่วนตำบล/กองการศึกษา ศาสนาและวัฒนธรรม (๑๘)												
๔๑	นายสิทธิพร วรรณทอง	ปริญญาโท	ผู้อำนวยการศึกษา (นักบริหารงานการศึกษา)	ต้น	ผู้อำนวยการการศึกษา (นักบริหารงานการศึกษา)	๐๓-๓-๐๘-๒๑๐๗-๐๐๑	๐๓-๓-๐๘-๒๑๐๗-๐๐๑	๐๓-๓-๐๘-๒๑๐๗-๐๐๑	ต้น	ผู้อำนวยการการศึกษา (นักบริหารงานการศึกษา)	๕๒,๐๐๐ (๓,๕๐๐ X ๑๒)	๕๒๗,๕๒๐
๔๒	นางอรทัย เยี่ยมเจริญ	ปริญญาตรี	นักวิชาการศึกษา	ปฏิบัติการ	นักวิชาการศึกษา	๐๓-๓-๐๘-๓๑๐๓-๐๐๑	๐๓-๓-๐๘-๓๑๐๓-๐๐๑	๐๓-๓-๐๘-๓๑๐๓-๐๐๑	ปฏิบัติการ	นักวิชาการศึกษา	๔๐๒,๗๒๐ (๓๓,๕๖๐ X ๑๒)	๔๐๒,๗๒๐
พนักงานจ้างตามภารกิจ/กองการศึกษา ศาสนาและวัฒนธรรม												
๔๓	นางสาวรัตติกาลย์ สันทะ	ปริญญาตรี	ผ.ส.นักวิชาการศึกษา	-	ผ.ส.นักวิชาการศึกษา	-	ผ.ส.นักวิชาการศึกษา	๑๘๗,๒๐๐ (๑๕,๖๐๐ X ๑๒)	-	-	๑๘๗,๒๐๐	
๔๔	นางสาวประณีต ศรีสิงห์	ปวส.	ผ.ช.จพง.ธุรการ	-	ผ.ช.จพง.ธุรการ	-	ผ.ช.จพง.ธุรการ	๒๑๗,๔๔๐ (๑๘,๑๒๐ X ๑๒)	-	-	๒๑๗,๔๔๐	
๔๕	นางสาวนิตยา คำสีแก้ว	ปวส.	ผ.ช.จพง.การเงินและบัญชี	-	ผ.ช.จพง.การเงินและบัญชี	-	ผ.ช.จพง.การเงินและบัญชี	๒๑๗,๔๔๐ (๑๘,๑๒๐ X ๑๒)	-	-	๒๑๗,๔๔๐	
ศูนย์พัฒนาเด็กเล็กบ้านหมูนุ่น												
๔๖	-	-	ผ.อ.ศูนย์พัฒนาเด็กเล็ก	-	ผ.อ.ศูนย์พัฒนาเด็กเล็ก	-	ผ.อ.ศูนย์พัฒนาเด็กเล็ก	-	-	-	เงินอุดหนุน	

ลำดับที่	ชื่อ - สกุล	คุณวุฒิ	กรอบอัตรากำลังเดิม		กรอบอัตรากำลังใหม่		เงินเดือน			หมายเหตุ	
			เลขที่ตำแหน่ง	ตำแหน่ง	ระดับ	ตำแหน่ง	ตำแหน่ง	ระดับ	เงินเดือน		เงินประจำตำแหน่ง
๔๗	นางอนิสรา ระหารพงษ์	ปริญญาตรี	๐๓-๓-๐๕-๖๖๐๐-๓๓๖	ครู	ชก.	๐๓-๓-๐๕-๖๖๐๐-๓๓๖	ครู	ชก.	-	-	-
๔๘	-	ปริญญาตรี	๐๓-๓-๐๕-๖๖๐๐-๓๓๕	ครู	-	๐๓-๓-๐๕-๖๖๐๐-๓๓๕	ครู	-	-	-	(ว่างเต็ม)
๔๙	นางสุพรรณษา ตาสาโรจน์	ปริญญาตรี	๐๓-๓-๐๕-๖๖๐๐-๓๓๕	ครู	-	๐๓-๓-๐๕-๖๖๐๐-๓๓๕	ครู	-	-	-	(ว่างเต็ม)
๕๐	-	ปริญญาตรี	๐๓-๓-๐๕-๖๖๐๐-๓๓๘	ครู	-	๐๓-๓-๐๕-๖๖๐๐-๓๓๘	ครู	-	-	-	(ว่างเต็ม)
๕๑	นางพูนชชาติ เพ็ชรขุนทด	ปริญญาตรี	-	ผู้ช่วยครูผู้ช่วย	-	-	ผู้ช่วยครูผู้ช่วย	-	-	-	-
ศูนย์พัฒนาเด็กเล็กบ้านเม็ก											
๕๒	-	-	-	ผอ.ศูนย์พัฒนาเด็กเล็ก	-	-	ผอ.ศูนย์พัฒนาเด็กเล็ก	-	-	-	เงินอุดหนุน
๕๓	-	ปริญญาตรี	๐๓-๓-๐๕-๖๖๐๐-๓๔๐	ครู	-	๐๓-๓-๐๕-๖๖๐๐-๓๔๐	ครู	-	-	-	(ว่างเต็ม)
๕๔	นางสาวศุภลักษณ์ ไพรัตน์	ปริญญาตรี	๐๓-๓-๐๕-๖๖๐๐-๓๓๙	ครู	-	๐๓-๓-๐๕-๖๖๐๐-๓๓๙	ครู	-	-	-	-
ศูนย์พัฒนาเด็กเล็กบ้านแก่งพญาชัย											
๕๕	-	-	-	ผอ.ศูนย์พัฒนาเด็กเล็ก	-	-	ผอ.ศูนย์พัฒนาเด็กเล็ก	-	-	-	เงินอุดหนุน
๕๖	นางสาวสุมาลี เขงจร	ปริญญาโท	๐๓-๓-๐๕-๖๖๐๐-๓๓๓	ครู	ชพ.	๐๓-๓-๐๕-๖๖๐๐-๓๓๓	ครู	ชพ.	-	-	-
๕๗	นางสาววันทนี วิภาคะ	ปริญญาตรี	-	ผู้ช่วยครูผู้ช่วย	-	-	ผู้ช่วยครูผู้ช่วย	-	-	-	-
๕๘	นางวิญญนาท การเมือง	ปริญญาตรี	-	ผู้ช่วยครูผู้ช่วย	-	-	ผู้ช่วยครูผู้ช่วย	-	-	-	-
๕๙	นางสุพิชรา โสมมา	ปริญญาตรี	-	ผู้ช่วยครูผู้ช่วย	-	-	ผู้ช่วยครูผู้ช่วย	-	-	-	-
ศูนย์อบรมเด็กก่อนเกณฑ์ในวัดโพธิ์ชัย											
๖๐	-	-	-	ผอ.ศูนย์พัฒนาเด็กเล็ก	-	-	ผอ.ศูนย์พัฒนาเด็กเล็ก	-	-	-	เงินอุดหนุน
๖๑	นางสาวลักขณา วงศ์ไชยา	ปริญญาตรี	๐๓-๓-๐๕-๖๖๐๐-๓๔๑	ครู	ชก.	๐๓-๓-๐๕-๖๖๐๐-๓๔๑	ครู	ชก.	-	-	-
๖๒	-	ปริญญาตรี	๐๓-๓-๐๕-๖๖๐๐-๓๔๒	ครู	-	๐๓-๓-๐๕-๖๖๐๐-๓๔๒	ครู	-	-	-	(ว่างเต็ม)
หน่วยพัฒนาเด็กเล็กองค์การบริหารส่วนตำบลหมื่น											
๖๓	-	-	-	ผอ.ศูนย์พัฒนาเด็กเล็ก	-	-	ผอ.ศูนย์พัฒนาเด็กเล็ก	-	-	-	เงินอุดหนุน
๖๔	นางพิพร อ่อนเขียว	ปริญญาตรี	๐๓-๓-๐๕-๖๖๐๐-๓๔๑	ครู	ชก.	๐๓-๓-๐๕-๖๖๐๐-๓๔๑	ครู	ชก.	-	-	-
๖๕	นางภัคที ประเสริฐดา	ปริญญาตรี	-	ผู้ช่วยครูผู้ช่วย	-	-	ผู้ช่วยครูผู้ช่วย	-	-	-	-
๖๖	นางทัศนพร การเมือง	ปริญญาตรี	-	ผู้ช่วยครูผู้ช่วย	-	-	ผู้ช่วยครูผู้ช่วย	-	-	-	-
หน่วยตรวจสอนภายใน (๒๒)											
๖๗	นางสาวศิริรัตน์ ฤทธิมทอง	ปริญญาตรี	๐๓-๓-๑๒-๓๒๐๕-๐๐๑	นักวิชาการตรวจสอบภายใน	ป.ก./ชก.	๐๓-๓-๑๒-๓๒๐๕-๐๐๑	นักวิชาการตรวจสอบภายใน	ป.ก./ชก.	๒๕๔,๘๘๐ (๒๒๒๔๐ x๑๒)	-	๒๕๔,๘๘๐

แบบแสดงรายละเอียดการคำนวณค่าใช้จ่ายด้านบุคลากร
ตามมาตรา ๓๕ แห่งพระราชบัญญัติระเบียบบริหารงานบุคคลท้องถิ่น พ.ศ.๒๕๕๒
องค์การบริหารส่วนตำบลหม่ม่น อำเภอสมเด็จ จังหวัดกาฬสินธุ์

๑.) งบประมาณรายจ่ายประจำปี ๒๕๖๗	จำนวน	๔๙,๙๕๐,๐๐๐	บาท
๒.) งบประมาณรายจ่ายด้านบุคลากร ปีงบประมาณ ๒๕๖๗ แยกเป็น ดังนี้			
๒.๑) เงินเดือนพนักงาน	จำนวน	๗,๙๕๔,๐๖๐	บาท
๒.๒) เงินประจำตำแหน่งของพนักงาน	จำนวน	๓๘๒,๕๐๐	บาท
๒.๓) เงินเพิ่มอื่นๆ (พ.ศ.ว.) (พ.ส.ร.) (พ.ภ.ม.)	จำนวน	๘๔,๐๐๐	บาท
๒.๔) เงินค่าจ้าง (ลูกจ้างชั่วคราว)	จำนวน	๕,๘๒๖,๒๒๐	บาท
รวม	จำนวน	๑๔,๒๔๖,๗๘๐	บาท
๓.) ประโยชน์ตอบแทนอื่นแยกเป็น ดังนี้			
๓.๑) เงินสวัสดิการเกี่ยวกับเบี้ยกนดาร์/พื้นที่เสี่ยงภัย/พื้นที่พิเศษ	จำนวน	๐	บาท
๓.๒) เงินสวัสดิการเกี่ยวกับการช่วยเหลือบุตร	จำนวน	๐	บาท
๓.๓) เงินสวัสดิการเกี่ยวกับการศึกษาบุตร	จำนวน	๑๗๗,๒๐๐	บาท
๓.๔) เงินสวัสดิการเกี่ยวกับการรักษาพยาบาล	จำนวน	๐	บาท
๓.๕) เงินตอบแทนผู้ปฏิบัติงานด้านความเจ็บป่วยนอกเวลาราชการและในวันหยุดราชการ	จำนวน	๐	บาท
๓.๖) เงินเพิ่มพิเศษสำหรับบุคลากรทางด้านกรแพทย์และสาธารณสุข	จำนวน	๐	บาท
๓.๗) ค่าเช่าบ้าน	จำนวน	๓๖๒,๔๐๐	บาท
๓.๘) เงินทำขวัญข้าราชการ/พนักงานส่วนท้องถิ่นและลูกจ้างซึ่งได้รับอันตรายหรือเจ็บป่วย เพราะการปฏิบัติงานในหน้าที่	จำนวน	๐	บาท
๓.๙) เงินเกี่ยวกับศพข้าราชการ/พนักงานส่วนท้องถิ่นและลูกจ้างซึ่งถึงแก่ความตาย ในระหว่างการเดินทางไปราชการ	จำนวน	๐	บาท
๓.๑๐) เงินบำเหน็จลูกจ้างประจำ	จำนวน	๐	บาท
๓.๑๑) เงินช่วยเหลือค่าครองชีพผู้รับบำนาญของข้าราชการ/ พนักงานส่วนท้องถิ่นที่ไม่ใช่ตำแหน่งครู (ชคบ)	จำนวน	๐	บาท
๓.๑๒) เงินสมทบกองทุนประกันสังคม	จำนวน	๒๙๓,๙๕๑	บาท
๓.๑๓) เงินทดแทนข้าราชการวิสามัญ	จำนวน	๐	บาท
๓.๑๔) เงินสำรองสำหรับเงินเดือน และค่าจ้างที่กำหนดขึ้นใหม่	จำนวน	๐	บาท
๓.๑๕) เงินสมทบบำเหน็จบำนาญข้าราชการ/พนักงานส่วนท้องถิ่น (กบท)	จำนวน	๔๔๕,๕๗๐	บาท
๓.๑๖) บำเหน็จความชอบค่าตอบแทน และการช่วยเหลือเจ้าหน้าที่และประชาชน ผู้ปฏิบัติหน้าที่ราชการหรือช่วยเหลือราชการเนื่องในการป้องกันอันธพาล และรักษาความสงบเรียบร้อยของประเทศ	จำนวน	๐	บาท

-๒-

๓.๑๗) เงินประโยชน์ตอบแทนอื่นกรณีพิเศษ ปี ๒๕๖๗	จำนวน	๘๒๐,๐๐๐	บาท
๓.๑๘) เงินเพิ่มต่างๆ	จำนวน	๐	บาท
รวม	จำนวน	๒,๐๙๙,๑๒๑	บาท
รวมค่าใช้จ่ายด้านบุคลากร	จำนวน	๑๖,๓๔๕,๙๐๑	บาท
๔.) เงินเดือน ค่าจ้าง ที่เพิ่ม / ลด จากการขอปรับปรุงแผนอัตรากำลังครั้งนี้	จำนวน	๑๓๘,๐๐๐	บาท

ก่อนปรับปรุงจำนวน ร้อยละ ๔๐ = $\frac{๑๖,๓๔๕,๙๐๑ \times ๑๐๐}{๑๐๐} = ๑๖,๓๔๕,๙๐๑$

๔๙,๙๕๐,๐๐๐


หลังปรับปรุงจำนวน ร้อยละ ๔๐ = $\frac{(๑๖,๓๔๕,๙๐๑ + ๑๓๘,๐๐๐) \times ๑๐๐}{๑๐๐} = ๑๖,๔๘๓,๙๐๑$

๔๙,๙๕๐,๐๐๐

ลงชื่อ..........ผู้ให้ข้อมูล

(นายมนตรี นาจันทอง)

ผู้อำนวยการกองคลัง

ลงชื่อ..........ผู้ตรวจสอบ

(นายภูษิต ศรีบรรดิษ)

ปลัดองค์การบริหารส่วนตำบลห่มหม่น

ร้อยตำรวจเอก 

(สว.โรจน์ ตาสาโรจน์)

นายกองค์การบริหารส่วนตำบลห่มหม่น

ผู้ให้คำรับรองความถูกต้อง

องค์การบริหารส่วนตำบลหมู่ม่น
รายงานรายรับ - รายจ่ายจริง เปรียบเทียบงบประมาณ
เดือนตุลาคม ถึงเดือนกันยายน ปีงบประมาณ พ.ศ. ๒๕๖๖

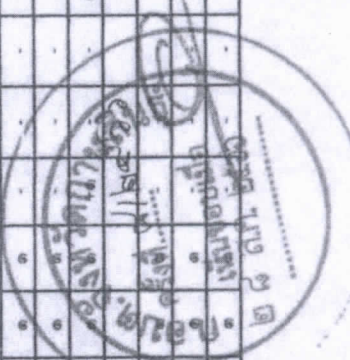
รายรับ/รายจ่าย	ประมาณการ	เกิดขึ้นจริง
เงินงบประมาณ		
รายรับ		
รายได้จัดเก็บเอง		
หมวดภาษีอากร	๓๕,๐๐๐.๐๐	๓๒,๕๘๕.๖๘
หมวดค่าธรรมเนียม ค่าปรับ และใบอนุญาต	๔๐,๐๐๐.๐๐	๒๔,๖๓๖.๐๐
หมวดรายได้จากทรัพย์สิน	๘๕,๐๐๐.๐๐	๑๒๗,๘๕๖.๘๑
หมวดรายได้จากสาธารณูปโภค และกิจการพาณิชย์	๒๐๐,๐๐๐.๐๐	๒๐๕,๓๙๕.๐๐
หมวดรายได้เบ็ดเตล็ด	๓๒,๐๐๐.๐๐	๙๙,๐๕๐.๐๐
หมวดรายได้จากทุน	๑,๐๐๐.๐๐	-
รายได้ที่รัฐบาลเก็บแล้วจัดสรรให้องค์กรปกครองส่วนท้องถิ่น		
หมวดภาษีจัดสรร	๒๐,๙๕๒,๕๐๐.๐๐	๒๑,๕๒๐,๙๙๑.๕๘
รายได้ที่รัฐบาลอุดหนุนให้องค์กรปกครองส่วนท้องถิ่น		
หมวดเงินอุดหนุน	๒๖,๕๕๔,๕๐๐.๐๐	๒๘,๐๖๖,๓๗๖.๐๐
รวม	๔๗,๙๐๐,๐๐๐.๐๐	๕๐,๐๗๖,๘๙๑.๐๗
รายจ่าย		
งบกลาง	๑๕,๔๐๑,๗๓๖.๐๐	๑๔,๔๑๙,๕๒๙.๐๐
งบบุคลากร	๑๖,๕๗๐,๓๐๘.๐๐	๑๑,๒๒๓,๘๙๕.๐๐
งบบุคลากร (ครู / เงินเดือนฝ่ายการเมือง)	-	๔,๕๖๔,๒๐๐.๐๐
งบดำเนินงาน	๘,๖๖๕,๒๕๖.๐๐	๖,๕๑๓,๗๙๐.๑๗
งบลงทุน	๔,๙๙๔,๗๐๐.๐๐	๔,๙๖๔,๔๐๐.๐๐
งบเงินอุดหนุน	๒,๒๒๘,๐๐๐.๐๐	๒,๒๑๖,๙๘๖.๘๘
รวม	๔๗,๙๐๐,๐๐๐.๐๐	๔๓,๙๐๒,๘๐๑.๐๕
ผลต่าง รับ-จ่าย		๓,๙๗๓,๐๘๙.๙๕
เงินอุดหนุนระบุดังกล่าวประสงค์/เฉพาะกิจ		
รายรับ		
รายได้เงินอุดหนุนเพื่อเป็นเงินรางวัลสำหรับองค์กรปกครองส่วนท้องถิ่นที่มีการบริหารจัดการที่ดี	-	-
รายได้เงินอุดหนุนทั่วไปที่รัฐกำหนดวัตถุประสงค์	-	-
รายได้เงินอุดหนุนเฉพาะกิจ	-	๘,๐๔๙,๕๐๐.๐๐
รายได้เงินอุดหนุนจากหน่วยงานอื่น	-	๔๐,๐๐๐.๐๐
รวม		๘,๐๘๙,๕๐๐.๐๐
รายจ่าย		
งบดำเนินงาน	๔๐,๐๐๐.๐๐	๔๐,๐๐๐.๐๐
งบลงทุน	๗,๕๖๒,๕๐๐.๐๐	๗,๕๖๒,๕๐๐.๐๐
รวม	๗,๖๐๒,๕๐๐.๐๐	๗,๖๐๒,๕๐๐.๐๐
ผลต่าง รับ-จ่าย		๔๘๗,๐๐๐.๐๐
	ประมาณการ	เกิดขึ้นจริง
รวมรายรับทั้งสิ้น	๕๔,๗๙๐,๐๐๐.๐๐	๕๘,๑๖๖,๓๙๑.๐๗
รวมรายจ่ายทั้งสิ้น	๕๕,๕๐๒,๕๐๐.๐๐	๕๑,๕๐๕,๓๐๑.๐๕
ผลต่าง รับ-จ่าย		๖,๖๖๑,๐๙๐.๐๒

$$\text{ภาระค่าใช้จ่าย} = \frac{๑๑,๒๒๓,๘๙๕ \times ๑๐๐}{๕๐,๐๗๖,๘๙๑.๐๗} = ๒๒.๔๑$$

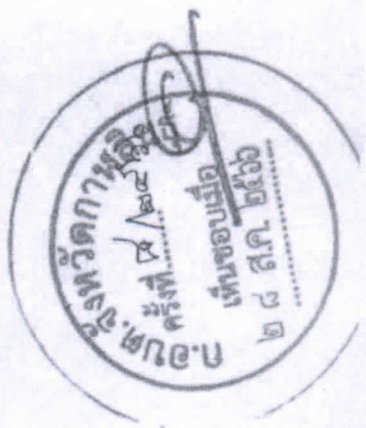
ภาคผนวก


๔. การค้าใช้จ่ายเกี่ยวกับเงินเดือนและค่าตอบแทนอื่น

ปี	ชื่อสายงาน	ระดับตำแหน่ง	จำนวนทั้งหมด	จำนวนที่มีอยู่			อัตราค่าตอบแทนที่คาดว่าจะต้องใช้ในการช่วงระยะเวลา ๓ ปี		การการค้าใช้จ่ายที่คาดการณ์เพิ่มขึ้น			ค่าใช้จ่ายรวม			หมายเหตุ	
				จำนวนคน	จำนวนเงิน (๑)	เงินประจำตำแหน่ง (๒)	๒๕๖๗	๒๕๖๘	๒๕๖๙	๒๕๖๗	๒๕๖๘	๒๕๖๙	๒๕๖๗	๒๕๖๘		๒๕๖๙
๑	ปลัด อบต. (นักบริหารงานท้องถิ่น)	กลาง	๓	๓	๕๕๕,๕๖๐	๑๖๕,๐๐๐	๓	๓	-	-	๓๗๕,๕๖๐	๓๗๕,๕๖๐	๓๗๕,๕๖๐	๓๗๕,๕๖๐	๓๗๕,๕๖๐	
๒	หัวหน้าสำนักงานปลัด อบต. (นักบริหารงานทั่วไป)	ต้น	๑	๑	๕๒๖,๒๔๐	๕๒,๐๐๐	๑	๑	-	-	๕๒๖,๒๔๐	๕๒๖,๒๔๐	๕๒๖,๒๔๐	๕๒๖,๒๔๐	๕๒๖,๒๔๐	
๓	นักทรัพยากรบุคคล	ปก./ชก.	๑	๑	๕๒๖,๒๔๐	๐	๑	๑	-	-	๕๒๖,๒๔๐	๕๒๖,๒๔๐	๕๒๖,๒๔๐	๕๒๖,๒๔๐	๕๒๖,๒๔๐	
๔	นักวิเคราะห์นโยบายและแผน	ปก./ชก.	๑	๑	๕๐๖,๕๖๐	๐	๑	๑	-	-	๕๐๖,๕๖๐	๕๐๖,๕๖๐	๕๐๖,๕๖๐	๕๐๖,๕๖๐	๕๐๖,๕๖๐	
๕	นักพัฒนาชุมชน	ปก./ชก.	๑	๑	๔๐๖,๕๖๐	๐	๑	๑	-	-	๔๐๖,๕๖๐	๔๐๖,๕๖๐	๔๐๖,๕๖๐	๔๐๖,๕๖๐	๔๐๖,๕๖๐	
๖	พนักงานช่างซ่อมเครื่อง		๑	๑	๒๕๖,๒๔๐	๐	๑	๑	-	-	๒๕๖,๒๔๐	๒๕๖,๒๔๐	๒๕๖,๒๔๐	๒๕๖,๒๔๐	๒๕๖,๒๔๐	
๗	ผู้ช่วยนักบริหารงานท้องถิ่น (นักบริหารงาน)		๑	๑	๒๒๖,๖๐๐	๐	๑	๑	-	-	๒๒๖,๖๐๐	๒๒๖,๖๐๐	๒๒๖,๖๐๐	๒๒๖,๖๐๐	๒๒๖,๖๐๐	
๘	ผู้ช่วยนักวิชาการเกษตร		๑	๑	๒๑๓,๕๔๐	๐	๑	๑	-	-	๒๑๓,๕๔๐	๒๑๓,๕๔๐	๒๑๓,๕๔๐	๒๑๓,๕๔๐	๒๑๓,๕๔๐	
๙	ผู้ช่วยเจ้าพนักงานพัฒนาชุมชน		๑	๑	๒๐๕,๕๖๐	๐	๑	๑	-	-	๒๐๕,๕๖๐	๒๐๕,๕๖๐	๒๐๕,๕๖๐	๒๐๕,๕๖๐	๒๐๕,๕๖๐	
๑๐	ผู้ช่วยเจ้าพนักงานธุรการ		๑	๑	๒๐๖,๒๔๐	๐	๑	๑	-	-	๒๐๖,๒๔๐	๒๐๖,๒๔๐	๒๐๖,๒๔๐	๒๐๖,๒๔๐	๒๐๖,๒๔๐	
๑๑	ผู้ช่วยเจ้าพนักงานป้องกัน		๑	๑	๑๗๖,๒๔๐	๐	๑	๑	-	-	๑๗๖,๒๔๐	๑๗๖,๒๔๐	๑๗๖,๒๔๐	๑๗๖,๒๔๐	๑๗๖,๒๔๐	
๑๒	พนักงานขับรถยนต์		๑	๑	๒๐๐,๕๖๐	๐	๑	๑	-	-	๒๐๐,๕๖๐	๒๐๐,๕๖๐	๒๐๐,๕๖๐	๒๐๐,๕๖๐	๒๐๐,๕๖๐	
๑๓	พนักงานขับรถยนต์		๑	๑	๑๗๕,๐๔๐	๐	๑	๑	-	-	๑๗๕,๐๔๐	๑๗๕,๐๔๐	๑๗๕,๐๔๐	๑๗๕,๐๔๐	๑๗๕,๐๔๐	
๑๔	พนักงานขับรถยนต์		๑	๑	๑๖๖,๒๔๐	๐	๑	๑	-	-	๑๖๖,๒๔๐	๑๖๖,๒๔๐	๑๖๖,๒๔๐	๑๖๖,๒๔๐	๑๖๖,๒๔๐	
๑๕	คนล้างสวน		๑	๑	๑๖๖,๖๔๐	๐	๑	๑	-	-	๑๖๖,๖๔๐	๑๖๖,๖๔๐	๑๖๖,๖๔๐	๑๖๖,๖๔๐	๑๖๖,๖๔๐	
๑๖	พนักงานจ้างทั่วไป		๑	๑	๑๐๕,๐๐๐	๐	๑	๑	-	-	๑๐๕,๐๐๐	๑๐๕,๐๐๐	๑๐๕,๐๐๐	๑๐๕,๐๐๐	๑๐๕,๐๐๐	
๑๗	พนักงาน (๑๔)		๑	๑	๕๒๕,๒๔๐	๕๒,๐๐๐	๑	๑	-	-	๕๒๕,๒๔๐	๕๒๕,๒๔๐	๕๒๕,๒๔๐	๕๒๕,๒๔๐	๕๒๕,๒๔๐	
๑๘	นักวิชาการเกษตร (นักบริหารงานคลัง)	ต้น	๑	๑	๕๒๕,๒๔๐	๐	๑	๑	-	-	๕๒๕,๒๔๐	๕๒๕,๒๔๐	๕๒๕,๒๔๐	๕๒๕,๒๔๐	๕๒๕,๒๔๐	
๑๙	นักวิชาการเงินและบัญชี	ปก./ชก.	๑	๑	๕๒๕,๒๔๐	๐	๑	๑	-	-	๕๒๕,๒๔๐	๕๒๕,๒๔๐	๕๒๕,๒๔๐	๕๒๕,๒๔๐	๕๒๕,๒๔๐	
๒๐	เจ้าพนักงานพัสดุ	ปก./ชก.	๑	๑	๒๖๗,๖๐๐	๐	๑	๑	-	-	๒๖๗,๖๐๐	๒๖๗,๖๐๐	๒๖๗,๖๐๐	๒๖๗,๖๐๐	๒๖๗,๖๐๐	(งานเดิม)
๒๑	นักวิชาการจัดเก็บรายได้	ปก./ชก.	๑	๑	๐	๐	๑	๑	-	-	๒๖๗,๖๐๐	๒๖๗,๖๐๐	๒๖๗,๖๐๐	๒๖๗,๖๐๐	๒๖๗,๖๐๐	กำหนดเพิ่ม
๒๒	พนักงานช่างซ่อมเครื่อง		๑	๑	๒๖๗,๖๐๐	๐	๑	๑	-	-	๒๖๗,๖๐๐	๒๖๗,๖๐๐	๒๖๗,๖๐๐	๒๖๗,๖๐๐	๒๖๗,๖๐๐	
๒๓	ผู้ช่วยนักวิชาการคลัง		๑	๑	๑๕๐,๒๔๐	๐	๑	๑	-	-	๑๕๐,๒๔๐	๑๕๐,๒๔๐	๑๕๐,๒๔๐	๑๕๐,๒๔๐	๑๕๐,๒๔๐	
๒๔	ผู้ช่วยเจ้าพนักงานธุรการ		๑	๑	๑๕๐,๒๔๐	๐	๑	๑	-	-	๑๕๐,๒๔๐	๑๕๐,๒๔๐	๑๕๐,๒๔๐	๑๕๐,๒๔๐	๑๕๐,๒๔๐	
๒๕	ผู้ช่วยเจ้าพนักงานจัดเก็บรายได้		๑	๑	๑๕๐,๒๔๐	๐	๑	๑	-	-	๑๕๐,๒๔๐	๑๕๐,๒๔๐	๑๕๐,๒๔๐	๑๕๐,๒๔๐	๑๕๐,๒๔๐	



ที่	ชื่อสายงาน	ระดับ ตำแหน่ง	จำนวน อัตรา	จำนวนที่มีอยู่			อัตราส่วนเงินคงคลัง เมื่อสิ้นปีงบประมาณ ๒๕๖๓		การดำเนินการเพิ่มขึ้น			ค่าใช้จ่ายรวม			หมายเหตุ	
				จำนวน คน	จำนวนเงิน (บาท)	เงินประจำ ตำแหน่ง (บาท)	๒๕๖๓	๒๕๖๒	๒๕๖๓	๒๕๖๒	๒๕๖๓	๒๕๖๒	๒๕๖๓	๒๕๖๒		๒๕๖๓
๔๔	ศูนย์พัฒนาเด็กเล็กบ้านหนอง...		๓	๐	๐	๐	๓	๓								
๔๖	ผู้ช่วยนักวิชาการชุมชนสัมพันธ์	ศษ.๒	๓	๐	๐	๓	๓	๓								
๔๗	ผู้ช่วยครู	ศษ.๒	๒	๐	๐	๒	๒	๒								ว่างเดิม
๔๘	ผู้ช่วยครู	ศษ.๓	๓	๐	๐	๓	๓	๓								ว่างเดิม
๔๙	ผู้ช่วยครูผู้ช่วย	-	๓	๐	๐	๓	๓	๓								
๕๐	ศูนย์พัฒนาเด็กเล็กบ้าน...		๓	๐	๐	๓	๓	๓								
๕๑	ผู้ช่วยนักวิชาการชุมชนสัมพันธ์	ศษ.๓	๒	๐	๐	๒	๒	๒								
๕๒	ผู้ช่วยครูผู้ช่วย	ศษ.๒	๓	๐	๐	๓	๓	๓								
๕๓	ผู้ช่วยครูผู้ช่วย	-	๓	๐	๐	๓	๓	๓								
๕๔	ศูนย์พัฒนาเด็กเล็กบ้าน...		๓	๐	๐	๓	๓	๓								
๕๖	ผู้ช่วยนักวิชาการชุมชนสัมพันธ์	ศษ.๒	๓	๐	๐	๓	๓	๓								
๕๗	ผู้ช่วยครูผู้ช่วย	ศษ.๓	๓	๐	๐	๓	๓	๓								
๕๘	ศูนย์พัฒนาเด็กเล็กบ้าน...		๓	๐	๐	๓	๓	๓								
๕๙	ผู้ช่วยนักวิชาการชุมชนสัมพันธ์	ศษ.๒	๓	๐	๐	๓	๓	๓								
๖๐	ผู้ช่วยครูผู้ช่วย	-	๓	๐	๐	๓	๓	๓								
๖๑	ศูนย์พัฒนาเด็กเล็กบ้าน...		๓	๐	๐	๓	๓	๓								
๖๒	นักวิชาการชุมชนสัมพันธ์	ปร.๓	๓	๒๕๕,๘๖๐		๒๕๕,๘๖๐	๒๕๕,๘๖๐	๒๕๕,๘๖๐								
รวม	รวม		๒๕	๕๗,๕๗๓,๕๕๐	๓๒๖,๐๐๐	๓๒๖,๐๐๐	๒๕๕,๘๖๐	๒๕๕,๘๖๐								
หมายเหตุ ๑. งบประมาณรายจ่ายประจำปี ๒๕๖๓ จำนวน ๕๐,๒๙๕,๐๐๐ บาท (เพิ่มขึ้นร้อยละ ๕ ของงบประมาณรายจ่ายประจำปี ๒๕๖๒) ๒. งบประมาณรายจ่ายประจำปี ๒๕๖๔ จำนวน ๕๖,๘๐๘,๗๕๐ บาท (เพิ่มขึ้นร้อยละ ๕ ของงบประมาณรายจ่ายประจำปี ๒๕๖๓) ๓. งบประมาณรายจ่ายประจำปี ๒๕๖๕ จำนวน ๕๕,๕๕๐,๒๓๗ บาท (เพิ่มขึ้นร้อยละ ๕ ของงบประมาณรายจ่ายประจำปี ๒๕๖๔)																



ลงชื่อ  ผู้รับรองข้อมูล
 (นายภูษิต ศิริบรรดิษ)
 ปลัดองค์การบริหารส่วนตำบลหมื่น

หมายเหตุ ๑. งบประมาณรายจ่ายประจำปี ๒๕๖๓ จำนวน ๕๐,๒๙๕,๐๐๐ บาท (เพิ่มขึ้นร้อยละ ๕ ของงบประมาณรายจ่ายประจำปี ๒๕๖๒)
 ๒. งบประมาณรายจ่ายประจำปี ๒๕๖๔ จำนวน ๕๖,๘๐๘,๗๕๐ บาท (เพิ่มขึ้นร้อยละ ๕ ของงบประมาณรายจ่ายประจำปี ๒๕๖๓)
 ๓. งบประมาณรายจ่ายประจำปี ๒๕๖๕ จำนวน ๕๕,๕๕๐,๒๓๗ บาท (เพิ่มขึ้นร้อยละ ๕ ของงบประมาณรายจ่ายประจำปี ๒๕๖๔)



ข้อบัญญัติองค์การบริหารส่วนตำบลหมู่มบ
เรื่อง งบประมาณรายจ่ายทั่วไป
ประจำปีงบประมาณ พ.ศ. 2567



องค์การบริหารส่วนตำบลหมู่มบ
อำเภอสมเด็จ จังหวัดกาฬสินธุ์

คำแถลงงบประมาณ

ประกอบงบประมาณรายจ่ายประจำปีงบประมาณ พ.ศ. 2567

ท่านประธานสภาฯ และสมาชิกสภาองค์การบริหารส่วนตำบลหมู่ม่น

บัดนี้ ถึงเวลาที่ผู้บริหารท้องถิ่นขององค์การบริหารส่วนตำบลหมู่ม่น จะได้เสนอร่างข้อบัญญัติงบประมาณรายจ่ายประจำปีต่อสภาองค์การบริหารส่วนตำบลหมู่ม่น อีกครั้งหนึ่ง ฉะนั้น ในโอกาสนี้ ผู้บริหารท้องถิ่นองค์การบริหารส่วนตำบลหมู่ม่น จึงขอชี้แจงให้ท่านประธานและสมาชิกทุกท่านได้ทราบถึงสถานะการคลัง ตลอดจนหลักการและแนวนโยบายการดำเนินการ ในปีงบประมาณ พ.ศ. 2567 ดังต่อไปนี้

1. สถานะการคลัง

1.1 งบประมาณรายจ่ายทั่วไป

ในปีงบประมาณ พ.ศ. 2566 ณ วันที่ 9 สิงหาคม พ.ศ. 2566 องค์การปกครองส่วนท้องถิ่นมีสถานะการเงิน ดังนี้

1.1.1 เงินฝากธนาคาร จำนวน 36,475,277.06 บาท

1.1.2 เงินสะสม จำนวน 60,481,731.01 บาท

1.1.3 เงินทุนสำรองเงินสะสม จำนวน 14,010,916.09 บาท

1.1.4 รายการกันเงินไว้แบบก่อนนี้ผูกพันและยังไม่ได้เบิกจ่าย จำนวน 0 โครงการ รวม 0.00 บาท

1.1.5 รายการกันเงินไว้โดยยังไม่ได้ก่อนนี้ผูกพัน จำนวน 5 โครงการ รวม 74,969.00 บาท

1.2 เงินกู้ยืมค้าง จำนวน 0.00 บาท

2. การบริหารงบประมาณในปีงบประมาณ พ.ศ. 2565

2.1 รายรับจริง จำนวน 48,215,450.79 บาท ประกอบด้วย

หมวดภาษีอากร	จำนวน	30,162.53 บาท
หมวดค่าธรรมเนียม ค่าปรับ และใบอนุญาต	จำนวน	58,307.00 บาท
หมวดรายได้จากทรัพย์สิน	จำนวน	71,999.36 บาท
หมวดรายได้จากสาธารณูปโภค และกิจการพาณิชย์	จำนวน	210,235.00 บาท
หมวดรายได้เบ็ดเตล็ด	จำนวน	31,830.00 บาท
หมวดรายได้จากทุน	จำนวน	0.00 บาท
หมวดภาษีจัดสรร	จำนวน	21,087,944.90 บาท
หมวดเงินอุดหนุน	จำนวน	26,724,972.00 บาท

2.2 เงินอุดหนุนที่รัฐบาลให้โดยระบுவัตถุประสงค์ จำนวน 5,562,185.00 บาท

2.3 รายจ่ายจริง จำนวน 41,369,906.99 บาท ประกอบด้วย

งบกลาง	จำนวน	13,943,186.00 บาท
งบบุคลากร	จำนวน	14,672,870.00 บาท
งบดำเนินงาน	จำนวน	5,878,732.74 บาท
งบลงทุน	จำนวน	4,977,800.00 บาท
งบเงินอุดหนุน	จำนวน	1,897,318.25 บาท
งบรายจ่ายอื่น	จำนวน	0.00 บาท

2.4 รายจ่ายที่จ่ายจากเงินอุดหนุนที่รัฐบาลให้โดยระบுவัตถุประสงค์ จำนวน 3,593,685.00 บาท

2.5 มีการจ่ายเงินสะสมเพื่อดำเนินการตามอำนาจหน้าที่ จำนวน 0.00 บาท

2.6 รายจ่ายที่จ่ายจากเงินทุนสำรองเงินสะสม จำนวน 0.00 บาท

2.7 รายจ่ายที่จ่ายจากเงินกู้ จำนวน 0.00 บาท

ค่าแถลงงบประมาณ
ประกอบงบประมาณรายจ่ายประจำปีงบประมาณ พ.ศ. 2567
องค์การบริหารส่วนตำบลหมู่มั่น
อำเภอสมเด็จ จังหวัดกาฬสินธุ์

1. รายรับ

รายรับ	รายรับจริง ปี 2565	ประมาณการ ปี 2566	ประมาณการ ปี 2567
รายได้จัดเก็บเอง			
หมวดภาษีอากร	30,162.53	35,000.00	35,000.00
หมวดค่าธรรมเนียม ค่าปรับ และใบอนุญาต	58,307.00	40,000.00	20,000.00
หมวดรายได้จากทรัพย์สิน	71,999.36	85,000.00	80,000.00
หมวดรายได้จากสาธารณูปโภค และกิจการพาณิชย์	210,235.00	200,000.00	180,000.00
หมวดรายได้เบ็ดเตล็ด	31,830.00	32,000.00	30,000.00
หมวดรายได้จากทุน	0.00	1,000.00	1,000.00
รวมรายได้จัดเก็บเอง	402,533.89	393,000.00	346,000.00
รายได้ที่รัฐบาลเก็บแล้วจัดสรรให้องค์กรปกครองส่วนท้องถิ่น			
หมวดภาษีจัดสรร	21,087,944.90	20,952,500.00	21,932,500.00
รวมรายได้ที่รัฐบาลเก็บแล้วจัดสรรให้องค์กรปกครองส่วนท้องถิ่น	21,087,944.90	20,952,500.00	21,932,500.00
รายได้ที่รัฐบาลอุดหนุนให้องค์กรปกครองส่วนท้องถิ่น			
หมวดเงินอุดหนุน	26,724,972.00	26,554,500.00	27,721,500.00
รวมรายได้ที่รัฐบาลอุดหนุนให้องค์กรปกครองส่วนท้องถิ่น	26,724,972.00	26,554,500.00	27,721,500.00
รวม	48,215,450.79	47,900,000.00	50,000,000.00

ค่าแถมงบประมาณ

ประกอบงบประมาณรายจ่ายประจำปีงบประมาณ พ.ศ. 2567

องค์การบริหารส่วนตำบลหม่ม่น

อำเภอสมเด็จ จังหวัดกาฬสินธุ์

2. รายจ่าย

รายจ่าย	รายจ่ายจริง ปี 2565	ประมาณการ ปี 2566	ประมาณการ ปี 2567
จ่ายจากงบประมาณ			
งบกลาง	13,943,186.00	15,401,736.00	16,826,080.00
งบบุคลากร	14,672,870.00	17,616,308.00	17,310,820.00
งบดำเนินงาน	5,878,732.74	7,998,956.00	7,967,300.00
งบลงทุน	4,977,800.00	4,810,000.00	5,003,600.00
งบเงินอุดหนุน	1,897,318.25	2,073,000.00	2,842,200.00
รวมจ่ายจากงบประมาณ	41,369,906.99	47,900,000.00	49,950,000.00

บันทึกหลักการและเหตุผล
ประกอบร่างข้อบัญญัติ งบประมาณรายจ่าย
ประจำปีงบประมาณ พ.ศ. 2567 ขององค์การบริหารส่วนตำบลหมู่น
อำเภอสมเด็จ จังหวัดกาฬสินธุ์

ด้าน	รวม
ด้านบริหารทั่วไป	
แผนงานบริหารงานทั่วไป	12,280,245
แผนงานการรักษาความสงบภายใน	170,000
ด้านบริการชุมชนและสังคม	
แผนงานการศึกษา	10,282,500
แผนงานสาธารณสุข	2,036,785
แผนงานเคหะและชุมชน	346,800
แผนงานการศาสนา วัฒนธรรม และนันทนาการ	850,000
ด้านการเศรษฐกิจ	
แผนงานอุตสาหกรรมและการโยธา	7,122,590
แผนงานการเกษตร	35,000
ด้านการดำเนินงานอื่น	
แผนงานงบบกลาง	16,826,080
งบประมาณรายจ่ายทั้งสิ้น	49,950,000

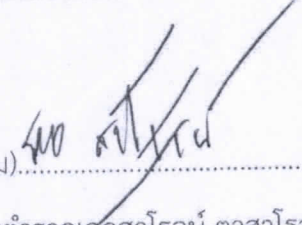
ข้อ 5 งบประมาณรายจ่ายเฉพาะการ จ่ายจากรายได้ เป็นจำนวนรวมทั้งสิ้น 0 บาท ดังนี้

งบ	ยอดรวม
รวมรายจ่าย	0

ข้อ 6 ให้นายกองค้การบริหารส่วนตำบลหมุ่มนปฏิบัติการเบิกจ่ายเงินงบประมาณที่ได้รับอนุมัติให้เป็นไปตามระเบียบกระทรวงมหาดไทยว่าด้วยวิธีการงบประมาณขององค์กรปกครองส่วนท้องถิ่น และระเบียบกระทรวงมหาดไทยว่าด้วยการรับเงิน การเบิกจ่ายเงิน การฝากเงิน การเก็บรักษาเงิน และการตรวจเงินขององค์กรปกครองส่วนท้องถิ่น

ข้อ 7 ให้นายกองค้การบริหารส่วนตำบลหมุ่มนมีหน้าที่รักษาการให้เป็นไปตามข้อบัญญัตินี้


ประกาศ ณ วันที่ ๒๐ พฤษภาคม ๒๕๖๖

(ลงนาม) 

(ร้อยตำรวจเอกสาโรจน์ ตาสาโรจน์)

ตำแหน่ง นายกองค้การบริหารส่วนตำบลหมุ่มน

อนุมัติ



(ลงนาม).....

(นายอดิศร วิฑูรศิลป์)

ตำแหน่ง นายอำเภอสมเด็จ



บันทึกข้อความ

ส่วนราชการ สำนักปลัดองค์การบริหารส่วนตำบลหมู่ม่น โทร.๐๔๓๐๑๙๖๔๒

ที่ กส.๘๑๓๐๑/๑๑๙ วันที่ ๑๖ พฤษภาคม พ.ศ. ๒๕๖๗

เรื่อง ขอเชิญประชุมคณะกรรมการปรับปรุงแผนอัตรากำลัง ๓ ปี (พ.ศ.๒๕๖๗ - ๒๕๖๙)

เรียน คณะกรรมการปรับปรุงแผนอัตรากำลัง ๓ ปี ขององค์การบริหารส่วนตำบลหมู่ม่น

สิ่งที่ส่งมาด้วย ระเบียบวาระการประชุม จำนวน ๑ ฉบับ

ตามที่องค์การบริหารส่วนตำบลหมู่ม่น ได้แต่งตั้งท่านเป็นคณะกรรมการปรับปรุงแผนอัตรากำลัง ๓ ปี ขององค์การบริหารส่วนตำบลหมู่ม่น เพื่อปรับปรุงแผนอัตรากำลัง ๓ ปี ประจำปีงบประมาณ พ.ศ.๒๕๖๗ - ๒๕๖๙ ไว้รองรับ ภารกิจ อำนาจหน้าที่ความรับผิดชอบ ลักษณะงานที่ต้องปฏิบัติ ความยากและคุณภาพของงาน ปริมาณงานตลอดทั้งภาระค่าใช้จ่ายด้านการบริหารงานบุคคลขององค์การบริหารส่วนตำบล นั้น

ในการนี้ เพื่อให้การปรับปรุงแผนอัตรากำลัง ๓ ปี ประจำปีงบประมาณ พ.ศ.๒๕๖๗ - ๒๕๖๙ ขององค์การบริหารส่วนตำบลหมู่ม่น เป็นไปด้วยความถูกต้อง เรียบร้อย มีภาระค่าใช้จ่ายด้านบุคลากรไม่เกินร้อยละ ๔๐ จึงขอเชิญคณะกรรมการปรับปรุงแผนอัตรากำลัง ๓ ปี ทุกท่านเข้าร่วมประชุม เพื่อปรับปรุงแผนอัตรากำลัง ๓ ปี ประจำปีงบประมาณ พ.ศ.๒๕๖๗ - ๒๕๖๙ ในวันพฤหัสบดี ที่ ๓๐ พฤษภาคม ๒๕๖๗ เวลา ๐๙.๓๐ น. ณ ห้องประชุมองค์การบริหารส่วนตำบลหมู่ม่น โดยพร้อมเพรียงกัน

ร้อยตำรวจเอก

(สาโรจน์ ตาสาโรจน์)

นายกองค์การบริหารส่วนตำบลหมู่ม่น

คณะกรรมการปรับปรุงแผนอัตรากำลัง ๓ ปี ขององค์การบริหารส่วนตำบลหมู่ม่น

๑.ร.ต.อ.สาโรจน์ ตาสาโรจน์	นายกองค์การบริหารส่วนตำบลหมู่ม่น ประธานกรรมการ	()
๒.นายภูษิต ศรีบรรดิษ	ปลัดองค์การบริหารส่วนตำบล	กรรมการ ()
๓.นายจิตติพร โนนสินชัย	ผู้อำนวยการกองช่าง	กรรมการ ()
๔.นายมนตรี นาจันทอง	ผู้อำนวยการกองคลัง	กรรมการ ()
๕.นายสิทธิพร วรรณทอง	ผู้อำนวยการกองการศึกษาฯ	กรรมการ ()
๖.นายทวีศักดิ์ เยี่ยมเจริญ	ผู้อำนวยการกองสาธารณสุขและสิ่งแวดล้อม	กรรมการ ()
๗.นางสมสมัย อ่อนเขียว	หัวหน้าสำนักปลัด	กรรมการและเลขานุการ ()
๘.นายบุญยศศักดิ์ การสวน	นักทรัพยากรบุคคล	ผู้ช่วยเลขานุการ ()



คำสั่งองค์การบริหารส่วนตำบลหมู่ม่น
ที่ ๑๒๑/๒๕๖๗

เรื่อง แต่งตั้งคณะกรรมการปรับปรุงแผนอัตรากำลัง ๓ ปี ประจำปีงบประมาณ พ.ศ. ๒๕๖๗ - ๒๕๖๙

อาศัยอำนาจตามความ ข้อ ๑๒ ข้อ ๑๓ ข้อ ๑๔ ข้อ ๑๕ และข้อ ๑๖ แห่งประกาศคณะกรรมการพนักงานส่วนตำบลจังหวัดกาฬสินธุ์ เรื่อง หลักเกณฑ์และเงื่อนไขเกี่ยวกับการบริหารงานบุคคลขององค์การบริหารส่วนตำบล พ.ศ. ๒๕๔๕ และที่แก้ไขเพิ่มเติมจนถึงปัจจุบัน ประกอบกับประกาศคณะกรรมการพนักงานส่วนตำบลจังหวัดกาฬสินธุ์ เรื่อง มาตรฐานทั่วไปเกี่ยวกับพนักงานจ้าง (ฉบับที่) ๓) ลงวันที่ ๕ สิงหาคม ๒๕๕๗ จึงแต่งตั้งคณะกรรมการปรับปรุงแผนอัตรากำลัง ๓ ปี (พ.ศ.๒๕๖๗ - ๒๕๖๙) ประกอบด้วยบุคคล ดังนี้

๑.ร.ต.อ.สาโรจน์ ตาสาโรจน์	นายกองค์การบริหารส่วนตำบลหมู่ม่น	ประธานกรรมการ
๒. นายภูษิต ศรีบรรดิษ	ปลัด อบต.หมู่ม่น	กรรมการ
๓. นายจิตติพร โนนสินชัย	ผู้อำนวยการกองช่าง	กรรมการ
๔. นายสิทธิพร วรรณทอง	ผู้อำนวยการกองการศึกษา	กรรมการ
๕. นายมนตรี นาจันทอง	ผู้อำนวยการกองคลัง	กรรมการ
๖. นายทวีศักดิ์ เยี่ยมเจริญ	ผู้อำนวยการกองสาธารณสุข	กรรมการ
๗. นางสมสมัย อ่อนเขียว	หัวหน้าสำนักปลัดฯ	กรรมการ/เลขานุการ
๘. นายบุญยศศักดิ์ การสวน	นักทรัพยากรบุคคลชำนาญการ	ผู้ช่วยเลขานุการ

ให้คณะกรรมการที่ได้รับแต่งตั้งปรับปรุงแผนอัตรากำลัง ๓ ปี (พ.ศ.๒๕๖๗ - ๒๕๖๙) โดยให้สอดคล้องกับเป้าหมายการปฏิบัติราชการ และคำนึงถึงภารกิจ อำนาจหน้าที่ความรับผิดชอบ ลักษณะงานที่ต้องปฏิบัติ ความยากและคุณภาพของงาน ปริมาณงานตลอดทั้งภาระค่าใช้จ่ายด้านการบริหารงานบุคคลขององค์การบริหารส่วนตำบล เพื่อเป็นกรอบในการกำหนดตำแหน่ง และการใช้ตำแหน่งขององค์การบริหารส่วนตำบลหมู่ม่น รวมทั้งมีหน้าที่พิจารณาปรับปรุงแผนอัตรากำลังตามความจำเป็น และรายงานให้นายกองค์การบริหารส่วนตำบลหมู่ม่น พิจารณาเสนอขอความเห็นชอบต่อคณะกรรมการพนักงานส่วนตำบลจังหวัดกาฬสินธุ์ต่อไป

ทั้งนี้ ตั้งแต่บัดนี้เป็นต้นไป

สั่ง ณ วันที่ ๘ เดือนพฤษภาคม พ.ศ. ๒๕๖๗

ร้อยตำรวจเอก

(สาโรจน์ ตาสาโรจน์)

นายกองค์การบริหารส่วนตำบลหมู่ม่น

(Handwritten signatures and stamps)

รายงานการประชุมคณะกรรมการจัดทำแผนอัตรากำลัง ๓ ปี (พ.ศ. ๒๕๖๗ - ๒๕๖๙)

องค์การบริหารส่วนตำบลหมู่ม่น

ครั้งที่ ๑/๒๕๖๗

เมื่อวันที่ ๓๐ พฤษภาคม ๒๕๖๗

ณ ห้องประชุมองค์การบริหารส่วนตำบลหมู่ม่น

ผู้เข้าประชุม จำนวน ๘ คน (รายละเอียดแนบท้าย)

ผู้เข้าร่วมประชุม จำนวน ๓ คน (รายละเอียดแนบท้าย)

ผู้ไม่มาประชุม จำนวน - คน

เริ่มประชุม เวลา ๐๙.๓๐ น.

เมื่อที่ประชุมพร้อมแล้ว ร้อยตำรวจเอกสาโรจน์ ตาสาโรจน์ นายกองค์การบริหารส่วนตำบลหมู่ม่น ทำหน้าที่ประธานที่ประชุมได้กล่าวเปิดประชุมและดำเนินการประชุมตามระเบียบวาระ ดังนี้

ระเบียบวาระที่ ๑ เรื่องที่ประธานแจ้งให้ทราบ

- ไม่มี

ระเบียบวาระที่ ๒ เรื่องรับรองรายงานการประชุมครั้งที่แล้ว

- ไม่มี

ระเบียบวาระที่ ๓ เรื่องเพื่อพิจารณา

๓.๑ การพิจารณาปรับปรุงแผนอัตรากำลัง ๓ ปี (พ.ศ. ๒๕๖๗ - ๒๕๖๙)

ร้อยตำรวจเอกสาโรจน์ ตาสาโรจน์ ประธานกรรมการ ด้วย องค์การบริหารส่วนตำบลหมู่ม่น มีความจำเป็นต้องจะมีการเปลี่ยนแปลงเกี่ยวกับอัตรากำลังของพนักงานส่วนตำบลและพนักงานจ้าง เนื่องจากปัจจุบัน องค์การบริหารส่วนตำบลได้รับการถ่ายโอนภารกิจและมีปริมาณงานที่เพิ่มขึ้น สำหรับการเปลี่ยนแปลงเกี่ยวกับตำแหน่งในครั้งนี้ ขอให้ทางผู้อำนวยการกองแต่ละกองชี้แจงเหตุผลความจำเป็นให้ที่ประชุมทราบเพื่อพิจารณาต่อไป

นายภูษิต ศรีบรรดิษ ปลัด อบต. ตามคำสั่งองค์การบริหารส่วนตำบลหมู่ม่น ที่ ๑๖๒/๒๕๖๖ ลงวันที่ ๙ มิถุนายน ๒๕๖๖ ให้คณะกรรมการจัดทำแผนอัตรากำลัง มีหน้าที่พิจารณาจัดทำแผนอัตรากำลังและปรับปรุงแผนอัตรากำลังตามความจำเป็น และรายงานให้นายกองค์การบริหารส่วนตำบลหมู่ม่นพิจารณาเสนอขอความเห็นชอบต่อคณะกรรมการพนักงานส่วนตำบลจังหวัดกาฬสินธุ์ นั้น

คณะกรรมการ ฯ ตามคำสั่งดังกล่าวได้จัดทำแผนอัตรากำลัง ๓ ปี (พ.ศ.๒๕๖๗ - ๒๕๖๙) ขององค์การบริหารส่วนตำบลหมู่ม่นเสร็จเรียบร้อยแล้ว โดยได้รับความเห็นชอบจากคณะกรรมการพนักงานส่วนตำบลจังหวัดกาฬสินธุ์ ในคราวประชุม ครั้งที่ ๘/๒๕๖๖ เมื่อวันที่ ๒๘ สิงหาคม ๒๕๖๖ ซึ่งองค์การบริหารส่วนตำบลหมู่ม่น ได้ประกาศใช้แผนอัตรากำลัง ๓ ปี (พ.ศ.๒๕๖๗ -๒๕๖๙) แล้ว

เนื่องจาก กองคลังได้บันทึกเสนอขอปรับปรุงแผนอัตรากำลัง ๓ ปี โดยเสนอขอกำหนดตำแหน่งพนักงานจ้างตามภารกิจ เพิ่มเพื่อรองรับกับภารกิจที่เพิ่มขึ้นในตำแหน่ง ผู้ช่วยเจ้าพนักงานพัสดุ จำนวน ๑ อัตรา จึงเสนอให้ที่ประชุมร่วมกันพิจารณา วิเคราะห์ภารกิจอำนาจหน้าที่เพิ่ม รวมถึงคำนวณในตำแหน่งดังกล่าวเพื่อประกอบการพิจารณากำหนดตำแหน่งใหม่ ซึ่งคณะกรรมการได้มอบให้กองคลัง ได้ไปพิจารณาจัดทำข้อมูลเพื่อเสนอที่ประชุมพิจารณา ดังนี้ (๑) พิจารณาลักษณะงานที่ต้องปฏิบัติ ความยากและคุณภาพของงาน หรือปริมาณงานที่เพิ่มขึ้นจากเดิม ถึงขนาดจำเป็นต้องกำหนดตำแหน่งเพิ่มขึ้นใหม่

(๒) ชื่อตำแหน่ง สายงาน ระดับตำแหน่ง และจำนวนตำแหน่งที่ขอกำหนดเพิ่มใหม่

(๓) หน้าที่และความรับผิดชอบของตำแหน่งที่ขอกำหนดเพิ่มใหม่

(๔) ส่วนราชการที่กำหนดตำแหน่งเพิ่มใหม่ โดยให้แสดงกรอบอัตรากำลังที่มีอยู่ตามแผนอัตรากำลังขององค์การบริหารส่วนตำบล และตำแหน่งใหม่ที่ขอกำหนดเพิ่มใหม่

/-๒-(๕) เหตุผล...

(๕) เหตุผลความจำเป็นอื่น เพื่อประกอบการพิจารณา

นางสมสมัย อ่อนเขียว ตำแหน่งหัวหน้าสำนักปลัด อบต. สำหรับสำนักปลัด ปริมาณงานก็มากพอสมควร แต่อัตรากำลังและทรัพยากรบุคคลที่มีอยู่ในปัจจุบัน สามารถปฏิบัติงานได้เพียงพอกับปริมาณงาน ในการปรับปรุงแผนอัตรากำลังในครั้งนี้งานสำนักปลัดยังไม่ขอกำหนดเพิ่มหรือยุบเลิกตำแหน่ง ค่ะ

นายมนตรี นาจันทอง ตำแหน่งผู้อำนวยการกองคลัง สำหรับกองคลัง ตามที่ได้บันทึกเสนอขอปรับปรุงแผนอัตรากำลัง ๓ ปี โดยเสนอขอกำหนดตำแหน่งพนักงานจ้างตามภารกิจ ตำแหน่ง ผู้ช่วยเจ้าพนักงานพัสดุ จำนวน ๑ อัตรา เพิ่มเพื่อรองรับกับภารกิจและปริมาณงานที่เพิ่มขึ้น เนื่องจากขาดบุคลากรในตำแหน่งเจ้าพนักงานพัสดุ ยังเป็นตำแหน่งว่าง ซึ่งได้ร้องให้ทางกรมส่งเสริมการปกครองท้องถิ่นเป็นผู้สรรหาแทน หลายรอบแล้วแต่ก็ยังไม่มีพนักงานส่วนตำบลมาบรรจุ ทำให้กองคลังขาดบุคลากรที่ทำหน้าที่พัสดุโดยตรง ณ ปัจจุบันได้พนักงานส่วนตำบลตำแหน่งนักวิชาการศึกษา รักษาการแทน ตำแหน่งเจ้าพนักงานพัสดุ ครบ

นายจิตติพร โนนสินชัย ตำแหน่งผู้อำนวยการกองช่าง สำหรับกองช่าง ตอนนี้อัตรากำลัง มี ๑๐ อัตรา เพียงพอต่อปริมาณงานในปัจจุบัน และในการปรับปรุงแผนอัตรากำลังในครั้งนี้งานยังไม่ขอกำหนดเพิ่มหรือยุบเลิกตำแหน่ง ครบ

นายสิทธิพร วรรณทอง ตำแหน่งผู้อำนวยการกองการศึกษา สำหรับกองการศึกษา ตอนนี้อัตรากำลัง มี ๒๖ อัตรา เพียงพอต่อปริมาณงานในปัจจุบัน และในการปรับปรุงแผนอัตรากำลังในครั้งนี้งานยังไม่ขอกำหนดเพิ่มหรือยุบเลิกตำแหน่ง ครบ

นายทวีศักดิ์ เยี่ยมเจริญ ผู้อำนวยการกองสาธารณสุขและสิ่งแวดล้อม สำหรับกองสาธารณสุข ตอนนี้อัตรากำลัง มี ๖ อัตรา เพียงพอต่อปริมาณงานในปัจจุบัน และในการปรับปรุงแผนอัตรากำลังในครั้งนี้งานยังไม่ขอกำหนดเพิ่มหรือยุบเลิกตำแหน่ง ครบ

นายภูษิต ศรีบรรดิช ปลัด อบต. ตามที่ ผู้อำนวยการกองคลังเสนอปรับปรุงแผนอัตรากำลัง โดยกำหนดเพิ่ม ๑ ตำแหน่ง คือ ผู้ช่วยเจ้าพนักงานพัสดุ จำนวน ๑ อัตรา นั้น ในส่วนของภาระค่าใช้จ่ายตามพระราชบัญญัติระเบียบการบริหารงานบุคคลส่วนท้องถิ่น พ.ศ.๒๕๔๒ มาตรา ๓๕ ของให้ทางผู้ช่วยเลขาเป็นผู้ใช้แจ้งรายละเอียดต่อที่ประชุม ครบ

นายบุญศักดิ์ การสวน ตำแหน่งผู้ช่วยเลขานุการ เรียนท่านประธาน และคณะกรรมการทุกท่านครบ สำหรับภาระค่าใช้จ่ายเกี่ยวกับเงินเดือนและประโยชน์ตอบแทนอื่นตาม ข้อ ๙ แผนอัตรากำลัง ๓ ปี (พ.ศ. ๒๕๖๗-๒๕๖๙) ก่อนปรับปรุง ดังนี้

ปีงบประมาณ ๒๕๖๗ ภาระค่าใช้จ่ายจากงบประมาณรายจ่ายประจำปีงบประมาณ ๒๕๖๗ (เพิ่มขึ้นร้อยละ ๕ ของงบประมาณรายจ่ายประจำปี ๒๕๖๖) ๕๐,๒๙๕,๐๐๐ บาท ภาระค่าใช้จ่ายพนักงานส่วนตำบล พนักงานจ้าง รวมกับประโยชน์ ตอบแทนอื่นแล้ว (ปีงบประมาณ ๒๕๖๗ จำนวน ๑๔,๙๙๙,๐๘๒ บาท) ร้อยละ ๒๙.๘๒

ปีงบประมาณ ๒๕๖๘ ภาระค่าใช้จ่ายจากงบประมาณรายจ่ายประจำปีงบประมาณ ๒๕๖๘ (เพิ่มขึ้นร้อยละ ๕ ของงบประมาณรายจ่ายประจำปี ๒๕๖๗) ๕๒,๘๐๙,๗๕๐ บาท ภาระค่าใช้จ่ายพนักงานส่วนตำบล พนักงานจ้าง รวมกับประโยชน์ ตอบแทนอื่นแล้ว (ปีงบประมาณ ๒๕๖๘ จำนวน ๑๕,๔๙๐,๗๐๗ บาท) ร้อยละ ๒๙.๓๓

ปีงบประมาณ ๒๕๖๙ ภาระค่าใช้จ่ายจากงบประมาณรายจ่ายประจำปีงบประมาณ ๒๕๖๙ (เพิ่มขึ้นร้อยละ ๕ ของงบประมาณรายจ่ายประจำปี ๒๕๖๘) ๕๕,๔๕๐,๒๓๗ บาท ภาระค่าใช้จ่ายพนักงานส่วนตำบล พนักงานจ้าง รวมกับประโยชน์ ตอบแทนอื่นแล้ว (ปีงบประมาณ ๒๕๖๙ จำนวน ๑๕,๙๙๕,๔๔๒ บาท) ร้อยละ ๒๘.๘๕

สำหรับภาระค่าใช้จ่ายเกี่ยวกับเงินเดือนและประโยชน์ตอบแทนอื่นตาม ข้อ ๙ แผนอัตรากำลัง ๓ ปี (พ.ศ. ๒๕๖๗-๒๕๖๙) หลังปรับปรุง ดังนี้

ปีงบประมาณ ๒๕๖๗ ภาระค่าใช้จ่ายจากงบประมาณรายจ่ายประจำปีงบประมาณ ๒๕๖๗ ประมาณการ ๔๙,๙๕๐,๐๐๐ บาท ภาระค่าใช้จ่ายพนักงานส่วนตำบล พนักงานจ้าง รวมกับประโยชน์ ตอบแทนอื่นแล้ว (ปีงบประมาณ ๒๕๖๗ จำนวน ๑๕,๑๘๕,๓๘๒ บาท) ร้อยละ ๓๐.๔๐

ปีงบประมาณ ๒๕๖๘ ภาระค่าใช้จ่ายจากงบประมาณรายจ่ายประจำปีงบประมาณ ๒๕๖๘ ประมาณการ ๕๒,๔๔๗,๕๐๐ บาท ภาระค่าใช้จ่ายพนักงานส่วนตำบล พนักงานจ้าง รวมกับประโยชน์ ตอบแทนอื่นแล้ว (ปีงบประมาณ ๒๕๖๘ จำนวน ๑๕,๖๘๓,๓๕๕ บาท) ร้อยละ ๒๙.๙๐

ปีงบประมาณ ๒๕๖๙ ภาระค่าใช้จ่ายจากงบประมาณรายจ่ายประจำปีงบประมาณ ๒๕๖๙ ประมาณการ ๕๕,๐๖๙,๘๗๕ บาท ภาระค่าใช้จ่ายพนักงานส่วนตำบล พนักงานจ้าง รวมกับประโยชน์ ตอบแทนอื่นแล้ว (ปีงบประมาณ ๒๕๖๙ จำนวน ๑๖,๑๙๔,๗๑๔ บาท) ร้อยละ ๒๙.๔๑

ประธานที่ประชุม ขอให้ที่ประชุมได้พิจารณารายละเอียด ซึ่งที่ประชุมได้พิจารณารายละเอียดพอสมควรแล้ว เมื่อไม่มีท่านใดอภิปรายจึงให้ที่ประชุมพิจารณาให้ความเห็นชอบการปรับปรุงแผนอัตรากำลัง ๓ ปี (พ.ศ.๒๕๖๗ -๒๕๖๙)

มติที่ประชุม ที่ประชุมพิจารณาโดยละเอียดแล้ว มีมติให้ความเห็นชอบปรับปรุงแผนอัตรากำลัง ๓ ปี (พ.ศ.๒๕๖๗ - ๒๕๖๙) โดยให้กำหนดเพิ่ม ตำแหน่งพนักงานจ้างตามภารกิจ จำนวน ๑ อัตรา ได้แก่ ตำแหน่ง ผู้ช่วยเจ้าพนักงานพัสดุ สังกัดกองคลัง ด้วยคะแนน ๘ เสียงถือว่าเป็นเอกฉันท์

ประธานที่ประชุม เมื่อที่ประชุมได้มีมติกำหนดเพิ่มตำแหน่งดังกล่าวแล้ว ก็ให้เสนอคณะกรรมการพนักงาน ส่วนตำบลจังหวัดกาฬสินธุ์ พิจารณาให้ความเห็นชอบ ต่อไป

มติที่ประชุม ที่ประชุมรับทราบ

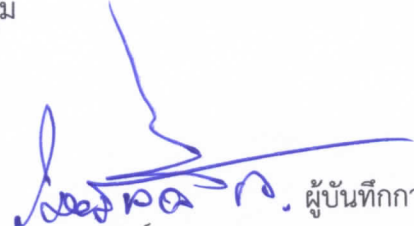
ระเบียบวาระที่ ๕ เรื่องอื่น ๆ

- ไม่มี

ประธานที่ประชุม เมื่อไม่มีเรื่องใดเพิ่มเติมผมขอปิดประชุม

เลิกประชุม เวลา ๑๒.๐๐ น.

(ลงชื่อ)

 ผู้บันทึกการประชุม
(นายบุญยศักดิ์ การสวน)

ผู้ช่วยเลขานุการคณะกรรมการปรับปรุงแผนอัตรากำลัง ๓ ปี

ร้อยตำรวจเอก


(สโรจน์ ตาสาโรจน์)

ผู้ตรวจบันทึกการประชุม

ประธานคณะกรรมการปรับปรุงแผนอัตรากำลัง ๓ ปี

- สโรจน์ ตาสาโรจน์

แนบท้ายรายงานการประชุมคณะกรรมการปรับปรุงแผนอัตรากำลัง ๓ ปี (พ.ศ.๒๕๖๗ - ๒๕๖๙)

องค์การบริหารส่วนตำบลหม่ม่น อำเภอสมเด็จ จังหวัดกาฬสินธุ์

ครั้งที่ ๑/๒๕๖๗

เมื่อวันที่ ๓๐ เดือนพฤษภาคมพ.ศ.๒๕๖๗

ณ ห้องประชุมสภาองค์การบริหารส่วนตำบลหม่ม่น

ผู้เข้าประชุม

ลำดับที่	ชื่อ -สกุล	ตำแหน่ง	ลายมือชื่อ	หมายเหตุ
๑	ร.ต.อ.สาโรจน์ ตาสาโรจน์	นายก อบต.		ประธานกรรมการ
๒	นายภูษิต ศรีบรรดิษ	ปลัด อบต.		กรรมการ
๓	นายจิตติพร โนนสินชัย	ผู้อำนวยการกองช่าง		กรรมการ
๔	นายมนตรี นาจันทอง	ผู้อำนวยการกองคลัง		กรรมการ
๕	นายสิทธิพร วรรณทอง	ผู้อำนวยการกองการศึกษาฯ		กรรมการ
๖	นายทวีศักดิ์ เยี่ยมเจริญ	ผู้อำนวยการกองสาธารณสุขฯ		กรรมการ
๗	นางสมสมัย อ่อนเขียว	หัวหน้าสำนักปลัด		กรรมการ/เลขานุการ
๘	นายบุญยศักดิ์ การสวน	นักทรัพยากรบุคคล		ผู้ช่วยเลขานุการ

ผู้เข้าร่วมประชุม

ลำดับที่	ชื่อ -สกุล	ตำแหน่ง	ลายมือชื่อ	หมายเหตุ
๑		รองนายก อบต.		
๒	ข.จ. 1 กศ.กนท. ทวีนิ.	1 กศ.ท. รชช.		
๓	นศท.อ.กนท. อ.อ.	อ.อ.อ.อ.กนท.		
๔				
๕				
๖				
๗				
๘				
๙				

บัญชีการวิเคราะห์เพื่อคำนวณหาจำนวนอัตรากำล้างเพื่อกำหนดในแผนอัตรากำล้าง ๓ ปี ประจำปีงบประมาณ พ.ศ. ๒๕๖๗-๒๕๖๙ ขององค์การบริหารส่วนตำบลหมู่ม่น
งานบริหารงานทั่วไป (ครอบคลุมตำแหน่งเจ้าพนักงานธุรการ / ผู้ช่วยเจ้าพนักงานธุรการ)

๑ คน

ลำดับที่ (๑)	ลักษณะงานที่ปฏิบัติ (๒)	ค่าใช้จ่ายเบื้องต้น		เวลาที่ใช้ต่องาน/ราย (นาท) (๓)	ปริมาณงาน (วันต่อปี) (๔)	เวลาที่หมดต่อปี (นาท) (๕)	จำนวนตำแหน่งที่ต้องการ (๖)
		จำนวน	คิดเป็นนาท				
๑	งานสารบรรณ และงานธุรการของกองคลัง	๑.๐๐	๖๐.๐๐	๖๐.๐๐	๒๕๐.๐๐	๑๕,๐๐๐.๐๐	๐.๑๘
๒	งานจัดเก็บ รักษาหนังสือราชการ	๑.๐๐	๖๐.๐๐	๖๐.๐๐	๒๕๐.๐๐	๑๕,๐๐๐.๐๐	๐.๑๘
๓	งานร่าง โต้ตอบหนังสือราชการ	๑.๐๐	๖๐.๐๐	๖๐.๐๐	๑๒๐.๐๐	๗๒๐.๐๐	๐.๐๑
๔	งานแก้ไขปัญหาเบื้องต้นจากการทำงาน	๑.๐๐	๖๐.๐๐	๖๐.๐๐	๑๕๐.๐๐	๙,๐๐๐.๐๐	๐.๑๑
๕	งานจัดทำเอกสาร บันทึกข้อมูลรายละเอียดของงานต่าง ๆ	๑.๐๐	๖๐.๐๐	๖๐.๐๐	๑๕๐.๐๐	๙,๐๐๐.๐๐	๐.๑๑
๖	งานกำหนดขั้นตอนการปฏิบัติงานและตรวจสอบความถูกต้อง	๑.๐๐	๖๐.๐๐	๖๐.๐๐	๑๕๐.๐๐	๙,๐๐๐.๐๐	๐.๑๑
๗	งานศึกษาและติดตามเทคโนโลยีความรู้ใหม่ ๆ กฎหมาย ระเบียบต่าง ๆ	๑.๐๐	๖๐.๐๐	๖๐.๐๐	๑๕๐.๐๐	๙,๐๐๐.๐๐	๐.๑๑
๘	งานปฏิบัติงานและสนับสนุนงานอื่น ๆ ตามที่ได้รับมอบหมาย	๑.๐๐	๖๐.๐๐	๖๐.๐๐	๑๕๐.๐๐	๙,๐๐๐.๐๐	๐.๑๑
๙	งานให้คำปรึกษา แนะนำทั้งในเชิงวิชาการ ทักษะเฉพาะด้านและทักษะทั่วไป	๐.๕๐	๖๐.๐๐	๓๐.๐๐	๑๕๐.๐๐	๔,๕๐๐.๐๐	๐.๐๕
๑๐	งานติดต่อประสานงานกับหน่วยงานหรือเจ้าหน้าที่ที่เกี่ยวข้อง	๑.๐๐	๖๐.๐๐	๖๐.๐๐	๑๕๐.๐๐	๙,๐๐๐.๐๐	๐.๑๑
รวม							๑.๐๘

บัญชีการวิเคราะห์เพื่อคำนวณหาจำนวนอัตราค่าจ้างเพื่อกำหนดในแผนอัตราค่าจ้าง ๓ ปี ประจำปีงบประมาณ พ.ศ. ๒๕๖๗-๒๕๖๙ ขององค์การบริหารส่วนตำบลพยอม
งานด้านบริหารการคลัง (ครอบคลุมตำแหน่งนักบริหารงานการคลัง ทั้งผู้อำนวยการคลัง / หัวหน้าฝ่าย)

๓ คน

ลำดับที่ (๑)	ลักษณะงานที่ปฏิบัติ (๒)	คำอธิบายเนื้องาน		เวลาที่ใช้งาน/ราย (นาท) (๓)	ปริมาณงาน (วันต่อปี) (๔)	เวลาทั้งหมดต่อปี (นาท) (๕)	จำนวนตำแหน่งที่ต้องการ (๖)	
		งานวันละ ชม.	คิดเป็นนาท					
๑	งานกำกับดูแลการปฏิบัติตามการโดยทั่วไปของกองคลัง	๘.๐๐	๖๐.๐๐	๔๘๐.๐๐	๒๕๐.๐๐	๑๒๐,๐๐๐.๐๐	๑.๔๕	
๒	งานแก้ไขปัญหาเบื้องต้นจากกรปฏิบัติงาน	๘.๐๐	๖๐.๐๐	๔๘๐.๐๐	๑๕๐.๐๐	๗๒,๐๐๐.๐๐	๐.๘๗	
๓	งานจัดทำเอกสารเบื้องต้นรายละเอียดของงานต่าง ๆ	๐.๕๐	๖๐.๐๐	๓๐.๐๐	๑๕๐.๐๐	๔,๕๐๐.๐๐	๐.๐๕	
๔	งานกำหนดขั้นตอนการปฏิบัติงานและตรวจสอบความถูกต้อง	๑.๐๐	๖๐.๐๐	๖๐.๐๐	๑๕๐.๐๐	๙,๐๐๐.๐๐	๐.๑๑	
๕	งานศึกษาและติดตามเทคโนโลยีองค์ความรู้ใหม่ ๆ กฎหมาย ระเบียบต่าง ๆ	๑.๐๐	๖๐.๐๐	๖๐.๐๐	๑๕๐.๐๐	๙,๐๐๐.๐๐	๐.๑๑	
๖	งานปฏิบัติงานและสนับสนุนอื่น ๆ ตามที่ได้รับมอบหมาย	๐.๕๐	๖๐.๐๐	๓๐.๐๐	๑๕๐.๐๐	๔,๕๐๐.๐๐	๐.๐๕	
๗	งานให้คำปรึกษา แนะนำทั้งเชิงวิชาการ ทั้งขณะเฉพาะด้านและทักษะทั่วไป	๑.๐๐	๖๐.๐๐	๖๐.๐๐	๑๕๐.๐๐	๙,๐๐๐.๐๐	๐.๑๑	
๘	งานติดต่อประสานงานกับหน่วยงานหรือเจ้าหน้าที่ที่เกี่ยวข้อง	๑.๐๐	๖๐.๐๐	๖๐.๐๐	๑๕๐.๐๐	๙,๐๐๐.๐๐	๐.๑๑	
รวม								๒.๘๖

คราะห์เพื่อคำนวณหาจำนวนอัตราค่าจ้างเพื่อกำหนดในแผนอัตราค่าจ้าง ๓ ปี **ปี ๒๕๖๗-๒๕๖๙** ๓ ปี **ปี ๒๕๖๗-๒๕๖๙** ขององค์การบริหารส่วนตำบลพยุหะมนตรี
จัดเก็บรายได้ (ครอบคลุมตำแหน่งนักวิชาการจัดเก็บรายได้ / เจ้าพนักงานจัดเก็บรายได้ / ผู้ช่วยนักวิชาการจัดเก็บรายได้ / ผู้ช่วยเจ้าพนักงานจัดเก็บรายได้)

ลักษณะงานที่ปฏิบัติ (๒)	ค่าตอบแทน งาน		ค่าตอบแทน งาน		ค่าตอบแทน งาน		เวลาที่ใช้งาน/ราย (นาท) (๓)	ปริมาณงาน (วันต่อปี) (๔)	เวลาทั้งหมดปี (นาท) (๕)	จำนวนตำแหน่งที่ต้องการ (๖)
	งานวันละ ชม.	คิดเป็นนาท	ปีงบประมาณ	ปีงบประมาณ	ปีงบประมาณ	คิดเป็นนาท				
ค่าขายต่อข้าราชการ	๔.๐๐	๖๐.๐๐	๑๐๐.๐๐	๑๐๐.๐๐	๑๐๐.๐๐	๖๐.๐๐	๒๔๐.๐๐	๖๐,๐๐๐.๐๐	๐.๗๒	
ข้อมูลรายชื่อผู้เสียภาษี	๔.๐๐	๖๐.๐๐	๑๐๐.๐๐	๑๐๐.๐๐	๑๐๐.๐๐	๖๐.๐๐	๒๔๐.๐๐	๖๐,๐๐๐.๐๐	๐.๗๒	
ประชาชนเพื่อการจัดเก็บรายได้ของรัฐ	๒.๐๐	๖๐.๐๐	๑๐๐.๐๐	๑๐๐.๐๐	๑๐๐.๐๐	๖๐.๐๐	๒๒๐.๐๐	๑๔,๔๐๐.๐๐	๐.๑๗	
ของบ้านเรือนที่เข้าขายต้องชำระภาษี	๔.๐๐	๖๐.๐๐	๑๐๐.๐๐	๑๐๐.๐๐	๑๐๐.๐๐	๖๐.๐๐	๒๔๐.๐๐	๖๐,๐๐๐.๐๐	๐.๗๒	
จากการปฏิบัติงาน	๓.๕๐	๖๐.๐๐	๑๐๐.๐๐	๑๐๐.๐๐	๑๐๐.๐๐	๖๐.๐๐	๒๑๐.๐๐	๓๖,๐๐๐.๐๐	๐.๔๓	
ข้อมูลรายละเอียดของงานต่าง ๆ	๒.๐๐	๖๐.๐๐	๑๐๐.๐๐	๑๐๐.๐๐	๑๐๐.๐๐	๖๐.๐๐	๒๒๐.๐๐	๑๔,๔๐๐.๐๐	๐.๑๗	
ค้นคว้าความรู้ใหม่ ๆ กฎหมาย ระเบียบต่าง ๆ	๒.๐๐	๖๐.๐๐	๑๐๐.๐๐	๑๐๐.๐๐	๑๐๐.๐๐	๖๐.๐๐	๒๒๐.๐๐	๑๔,๔๐๐.๐๐	๐.๑๗	
ที่อื่น ๆ ตามที่ได้รับมอบหมาย	๒.๐๐	๖๐.๐๐	๑๐๐.๐๐	๑๐๐.๐๐	๑๐๐.๐๐	๖๐.๐๐	๒๒๐.๐๐	๑๔,๔๐๐.๐๐	๐.๑๗	
ทั้งในเชิงวิชาการ ทักษะเฉพาะด้านและทักษะทั่วไป	๑.๐๐	๖๐.๐๐	๑๐๐.๐๐	๑๐๐.๐๐	๑๐๐.๐๐	๖๐.๐๐	๒๒๐.๐๐	๑๔,๔๐๐.๐๐	๐.๑๗	
หน่วยงานหรือเจ้าหน้าที่ที่เกี่ยวข้อง	๒.๐๐	๖๐.๐๐	๑๐๐.๐๐	๑๐๐.๐๐	๑๐๐.๐๐	๖๐.๐๐	๒๒๐.๐๐	๑๔,๔๐๐.๐๐	๐.๑๗	
รวม	๑.๐๐	๖๐.๐๐	๑๐๐.๐๐	๑๐๐.๐๐	๑๐๐.๐๐	๖๐.๐๐	๒๒๐.๐๐	๑๔,๔๐๐.๐๐	๐.๑๗	
										๔.๕๙

บัญชีการวิเคราะห์เพื่อคำนวณหาจำนวนอัตราค่าจ้างเพื่อกำหนดในแผนอัตราค่าจ้าง ๓ ปี ประจำปีงบประมาณ พ.ศ. ๒๕๖๗-๒๕๖๙ ขององค์การบริหารส่วนตำบลพยุห์
งานด้านการเงินและบัญชี (ครอบคลุมตำแหน่งนักวิชาการการเงินและบัญชี / ผู้ช่วยนักวิชาการการเงินและบัญชี / ผู้ช่วยเจ้าพนักงานการเงินและบัญชี)

๔ คน

ลำดับที่ (๑)	ลักษณะงานที่ปฏิบัติ (๒)	คำอธิบายเนื้องาน		เวลาที่ใช้ต่องาน/ราย (นาท) (๓)	ปริมาณงาน (วันต่อปี) (๔)	เวลาทั้งหมดต่อปี (นาท) (๕)	จำนวนตำแหน่งที่ต้องการ (๖)	
		งานวันละ ชม.	คิดเป็นนาท					
๑	งานเกี่ยวกับการเงิน/เบิกจ่ายเงิน/เก็บรักษาเงิน	๔.๐๐	๖๐.๐๐	๒๔๐.๐๐	๒๕๐.๐๐	๖๐,๐๐๐.๐๐	๐.๗๒	
๒	งานเกี่ยวกับการจัดทำบัญชี	๒.๐๐	๖๐.๐๐	๑๒๐.๐๐	๒๕๐.๐๐	๓๐,๐๐๐.๐๐	๐.๓๖	
๓	การรายงานสรุปรายรับจ่ายในรอบเดือน/รอบปี	๒.๐๐	๖๐.๐๐	๑๒๐.๐๐	๑๒.๐๐	๑,๔๔๐.๐๐	๐.๐๒	
๔	การตรวจสอบการเงิน-บัญชี	๕.๐๐	๖๐.๐๐	๓๐๐.๐๐	๒๐๐.๐๐	๖๐,๐๐๐.๐๐	๐.๗๒	
๕	งานตรวจสอบการเบิกจ่าย/ฎีกาการเงิน	๓.๐๐	๖๐.๐๐	๑๘๐.๐๐	๒๐๐.๐๐	๓๖,๐๐๐.๐๐	๐.๔๓	
๖	งานกำกับเร่งการส่งใช้เงินตามโครงการ/กิจกรรมต่าง ๆ	๑.๐๐	๖๐.๐๐	๖๐.๐๐	๒๐๐.๐๐	๑๒,๐๐๐.๐๐	๐.๑๔	
๗	งานเบิกจ่ายเงินค่าใช้จ่ายต่าง ๆ (เงินเดือน/กิจกรรม/โครงการ ฯลฯ)	๒.๐๐	๖๐.๐๐	๑๒๐.๐๐	๑๒.๐๐	๑,๔๔๐.๐๐	๐.๐๒	
๘	งานแก้ไขปัญหาเบื้องต้นจากการปฏิบัติงาน	๒.๐๐	๖๐.๐๐	๑๒๐.๐๐	๑๕๐.๐๐	๑๘,๐๐๐.๐๐	๐.๒๒	
๙	งานจัดทำเอกสาร บันทึกข้อมูลรายละเอียดของงานต่าง ๆ	๒.๐๐	๖๐.๐๐	๑๒๐.๐๐	๑๕๐.๐๐	๑๘,๐๐๐.๐๐	๐.๒๒	
๑๐	งานกำหนดขั้นตอนการปฏิบัติงานและตรวจสอบความถูกต้อง	๒.๐๐	๖๐.๐๐	๑๒๐.๐๐	๑๕๐.๐๐	๑๘,๐๐๐.๐๐	๐.๒๒	
๑๑	งานศึกษาและติดตามเทคโนโลยีองค์ความรู้ใหม่ ๆ กฎหมาย ระเบียบต่าง ๆ	๒.๐๐	๖๐.๐๐	๑๒๐.๐๐	๑๕๐.๐๐	๑๘,๐๐๐.๐๐	๐.๒๒	
๑๒	งานปฏิบัติงานและสนับสนุนงานอื่น ๆ ตามที่ได้รับมอบหมาย	๑.๐๐	๖๐.๐๐	๖๐.๐๐	๑๕๐.๐๐	๙,๐๐๐.๐๐	๐.๑๑	
๑๓	งานให้คำปรึกษา แนะนำทั้งในเชิงวิชาการ ทักษะเฉพาะด้านและทักษะทั่วไป	๑.๐๐	๖๐.๐๐	๖๐.๐๐	๑๕๐.๐๐	๙,๐๐๐.๐๐	๐.๑๑	
๑๔	งานติดต่อประสานงานกับหน่วยงานหรือเจ้าหน้าที่ที่เกี่ยวข้อง	๑.๐๐	๖๐.๐๐	๖๐.๐๐	๑๕๐.๐๐	๙,๐๐๐.๐๐	๐.๑๑	
รวม								๓.๖๒

บัญชีการวิเคราะห์เพื่อคำนวณหาจำนวนอัตรากำล้างเพื่อกำหนดในแผนอัตรากำล้าง ๓ ปี ประจำปีงบประมาณ พ.ศ. ๒๕๖๗-๒๕๖๙ ขององค์การบริหารส่วนตำบลหมูม่น
งานด้านพัสดุและทรัพย์สิน (ครอบคลุมตำแหน่งนักวิชาการพัสดุ / เจ้าพนักงานพัสดุ / ผู้ช่วยเจ้าพนักงานพัสดุ)

๑๕ คน

ลำดับที่ (๑)	ลักษณะงานที่ปฏิบัติ (๒)	ค่าตอบแทนงาน		เวลาที่ใช้งาน/ราย (นาท) (๓)	ปริมาณงาน (วันต่อปี) (๔)	เวลาดังกล่าวต่อปี (นาท) (๕)	จำนวนตำแหน่งที่ต้องการ (๖)
		งานวันละ ชม.	คิดเป็นนาท				
๑	งานการจัดจ้าง	๓.๐๐	๖๐.๐๐	๑๘๐.๐๐	๒๕๐.๐๐	๔๕,๐๐๐.๐๐	๐.๕๔
๒	งานการจัดทำประกาศจัดซื้อจัดจ้าง	๓.๐๐	๖๐.๐๐	๑๘๐.๐๐	๒๕๐.๐๐	๔๕,๐๐๐.๐๐	๐.๕๔
๓	งานการตรวจสอบพัสดุประจำปี	๓.๐๐	๖๐.๐๐	๑๘๐.๐๐	๑๒.๐๐	๒,๑๖๐.๐๐	๐.๐๓
๔	งานการจัดหาพัสดุ ครุภัณฑ์ วัสดุสำนักงานประจำองค์กร	๓.๐๐	๖๐.๐๐	๑๘๐.๐๐	๒๐๐.๐๐	๓๖,๐๐๐.๐๐	๐.๕๓
๕	งานการควบคุมการเบิกจ่ายน้ำมันรถยนต์ส่วนบุคคล	๑.๐๐	๖๐.๐๐	๖๐.๐๐	๒๐๐.๐๐	๑๒,๐๐๐.๐๐	๐.๑๔
๖	งานการควบคุมการใช้รถยนต์ส่วนบุคคล	๑.๐๐	๖๐.๐๐	๖๐.๐๐	๒๐๐.๐๐	๑๒,๐๐๐.๐๐	๐.๑๔
๗	งานจัดทำสถิติการจัดจ้างเพื่อตรวจทานกับงบประมาณขององค์กร	๓.๐๐	๖๐.๐๐	๑๘๐.๐๐	๑๒.๐๐	๒,๑๖๐.๐๐	๐.๐๓
๘	งานแก้ไขปัญหาเบื้องต้นจากกรปฏิบัติงาน	๓.๐๐	๖๐.๐๐	๑๘๐.๐๐	๑๕๐.๐๐	๒๗,๐๐๐.๐๐	๐.๓๓
๙	งานจัดทำเอกสาร บันทึกข้อมูลรายละเอียดของงานต่าง ๆ	๓.๐๐	๖๐.๐๐	๑๘๐.๐๐	๑๕๐.๐๐	๒๗,๐๐๐.๐๐	๐.๓๓
๑๐	งานกำหนดขั้นตอนการปฏิบัติงานและตรวจสอบความถูกต้อง	๓.๐๐	๖๐.๐๐	๑๘๐.๐๐	๑๕๐.๐๐	๒๗,๐๐๐.๐๐	๐.๓๓
๑๑	งานศึกษาและติดตามเทคโนโลยีองค์ความรู้ใหม่ ๆ กฎหมาย ระเบียบต่าง ๆ	๒.๐๐	๖๐.๐๐	๑๒๐.๐๐	๑๕๐.๐๐	๑๘,๐๐๐.๐๐	๐.๒๒
๑๒	งานปฏิบัติงานและสนับสนุนอื่น ๆ ตามที่ได้รับมอบหมาย	๒.๐๐	๖๐.๐๐	๑๒๐.๐๐	๑๕๐.๐๐	๑๘,๐๐๐.๐๐	๐.๒๒
๑๓	งานให้คำปรึกษา แนะนำทั้งในเชิงวิชาการ ทั้งขณะเฉพาะด้านและทักษะทั่วไป	๑.๐๐	๖๐.๐๐	๖๐.๐๐	๑๕๐.๐๐	๙,๐๐๐.๐๐	๐.๑๑
๑๔	งานติดต่อประสานงานกับหน่วยงานหรือเจ้าหน้าที่ที่เกี่ยวข้อง	๑.๐๐	๖๐.๐๐	๖๐.๐๐	๑๕๐.๐๐	๙,๐๐๐.๐๐	๐.๑๑
รวม							
รวมทั้งสิ้น							๓.๒๘
รวมทั้งสิ้น							๑๕.๔๓

หมายเหตุ มีตำแหน่งดังต่อไปนี้ (รวม ๘)

๑. นักบริหารงานท้องถิ่น จำนวน - อัตรา
๒. อำนวยการท้องถิ่น จำนวน ๑ อัตรา
๓. ประเภทวิชาการ จำนวน ๒ อัตรา
๔. ประเภททั่วไป จำนวน ๑ อัตรา
๕. พนักงานจ้างตามภารกิจ จำนวน ๔ อัตรา (กำหนดเพิ่ม ๑ อัตรา)
๖. พนักงานจ้างทั่วไป จำนวน - อัตรา